



**CONSULTATION  
SUR LES SERVICES DE  
GARDE ÉDUCATIFS  
À L'ENFANCE**

**OBSERVATOIRE  
des tout-petits**

 **Fondation Lucie  
et André Chagnon**

**90%** des Québécois sont  
d'accord qu'il est important  
d'investir afin de favoriser  
l'accès à des services  
éducatifs à l'enfance (CPE,  
maternelles, haltes  
garderies, etc.)

Source : Léger, *Sondage annuel auprès de la population québécoise*, 2020.



# Préoccupations de l'Observatoire

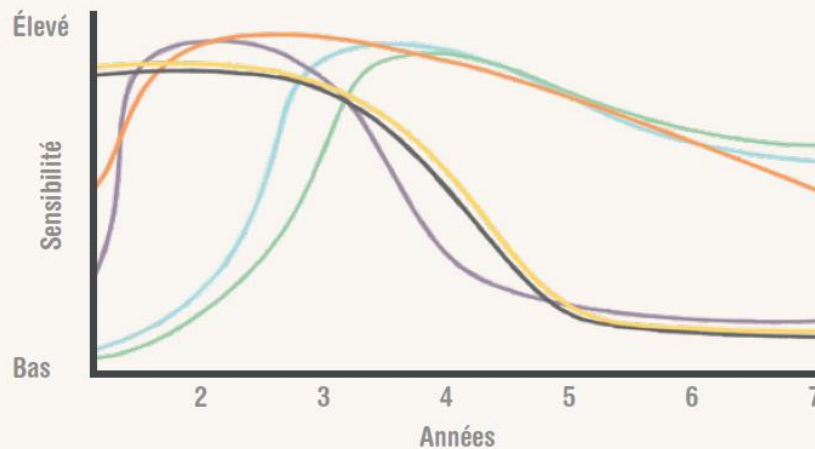
- 1. S'assurer du niveau de qualité des services offerts dans l'ensemble du réseau, en s'appuyant sur des critères de qualité reconnus scientifiquement**
- 2. Améliorer l'accès à des services de de garde de qualité chez les tout-petits les plus vulnérables**

# 1. L'importance de la **QUALITÉ** des services éducatifs à la petite enfance



**Les premières années de vie d'un enfant constituent une période particulièrement importante pour son développement**

- Contrôle des émotions
- Comportements sociaux
- Numératie
- Vision
- Langage
- Audition



Source : Adapté du rapport de la Commission sur l'éducation à la petite enfance, lui-même adapté de Council for Early Child Development, 2010. « The Science of Early Child Development », CECD, Vancouver, Canada.

# Comment les services éducatifs agissent sur le développement des tout-petits

## Développement physique et moteur

- Lorsque l'enfant bouge dans les jeux proposés, il développe ses habiletés motrices comme l'agilité, l'endurance et l'équilibre. Il apprend ainsi à s'asseoir, à ramper, à marcher et à courir.
- En bricolant et en dessinant, il développe sa motricité fine.

## Développement langagier

- La vie en groupe apprend à l'enfant à communiquer ses besoins et à poser des questions.
- En échangeant avec l'éducatrice ou l'enseignante, il améliore sa prononciation et son vocabulaire.

## Développement social et moral

- Le contact fréquent avec les autres enfants, sous la supervision de l'éducatrice ou de l'enseignante, apprend à l'enfant à entrer en relation, à se mettre à la place de l'autre et à résoudre des conflits.
- La vie en groupe l'aide à distinguer ce qui est permis de ce qui ne l'est pas.

## Développement cognitif

- Le matériel et les activités offertes favorisent l'acquisition de connaissances et aident l'enfant à comprendre le monde qui l'entoure.
- L'éducatrice ou l'enseignante encourage l'enfant à réfléchir et à développer sa créativité.

## Développement affectif

- Grâce à une éducatrice ou à une enseignante qui répond rapidement à ses besoins, l'enfant développe un sentiment de sécurité.
- Quand l'éducatrice ou l'enseignante met des mots sur ses émotions, il apprend à les exprimer. Il développe aussi sa confiance en soi.



**Certains effets bénéfiques associés à la fréquentation d'un service éducatif de qualité peuvent également persister dans le temps.**



Stimulation du langage, des habiletés cognitives et des compétences sociales et émotionnelles

Diminution chez les tout-petits de problèmes comme l'anxiété, la dépression, le non-respect des règles ou les comportements agressifs



Meilleurs taux de diplomation

Diminution de la proportion d'enfants ayant besoin de services spécialisés

Meilleurs résultats en lecture, en écriture et en mathématiques à l'âge de 12 ans chez les enfants de milieux défavorisés

Diminution de la consommation de médicaments ou de drogues

Diminution de la criminalité

Revenu plus élevé

Taux de chômage plus bas

Diminution du risque de maladies cardiovasculaires, d'hypertension, d'obésité ou de diabète

Meilleures relations familiales



**Toutefois, pour voir ces effets positifs sur  
le développement des enfants, les  
services éducatifs offerts aux tout-petits  
doivent être de qualité.**



# COMMENT MESURER LA QUALITÉ?



# La qualité d'un service éducatif peut être évaluée selon deux dimensions :

- **La qualité structurelle :**

Ratio intervenant-enfants, taille du groupe, formation du personnel, aménagement de l'espace, matériel disponible, présence d'un programme éducatif.

- **La qualité des processus :**

Diversité des activités, qualité des interactions entre l'éducatrice et l'enfant, rôle du personnel éducatif pour soutenir le jeu, relation avec les parents.

Il existe plusieurs grilles d'évaluation pour mesurer la qualité des services éducatifs (ECERS-R, EOQE, CLASS).

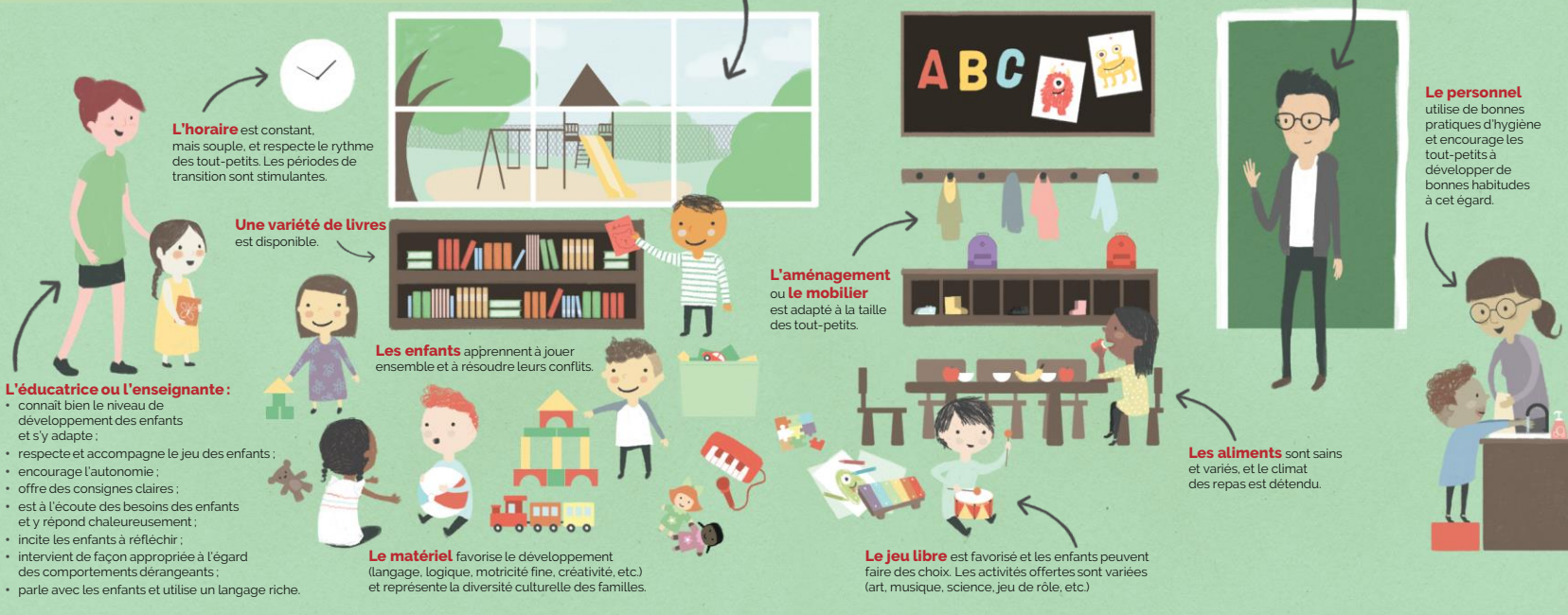
**Quoique les critères utilisés varient d'une grille à l'autre, certains éléments de qualité demeurent particulièrement importants pour soutenir le développement et le bien-être des tout-petits, comme l'illustre la diapo suivante.**

# Les éléments indispensables pour qu'un service éducatif à la petite enfance soit de qualité

**La cour** est bien aménagée. L'équipement est accessible, sécuritaire et permet le jeu libre. Les jeux extérieurs sont valorisés.

**Les lieux** sont sécuritaires, bien éclairés et bien entretenus.

L'éducatrice ou l'enseignante collabore avec **les parents** pour assurer le bien-être de l'enfant.

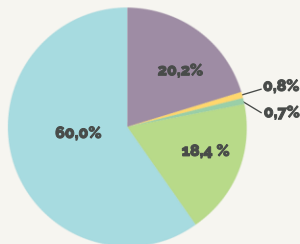


# QUE SAIT-ON DE LA QUALITÉ DES SERVICES ÉDUCATIFS À LA PETITE ENFANCE AU QUÉBEC?

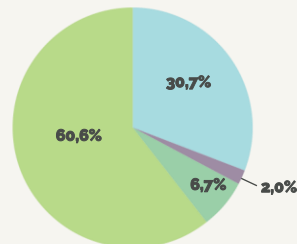


# Répartition des enfants en 2003 et en 2014 selon la qualité du service de garde éducatif

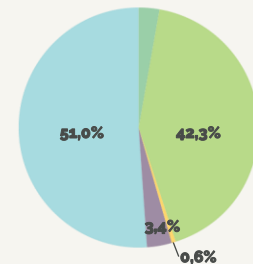
Milieu familial  
Tous âges confondus



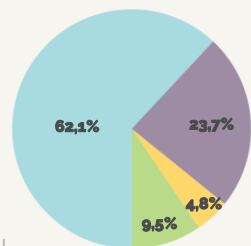
CPE  
0 à 18 mois



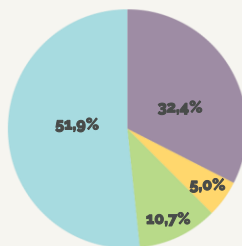
CPE  
18 mois à 5 ans



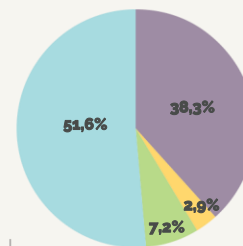
Garderie subventionnée  
0 à 18 mois



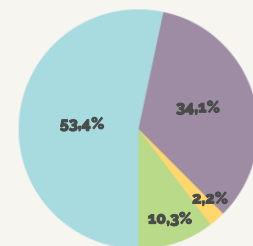
Garderie subventionnée  
18 mois à 5 ans



Garderie non subventionnée  
0 à 18 mois



Garderie non subventionnée  
18 mois à 5 ans



2003

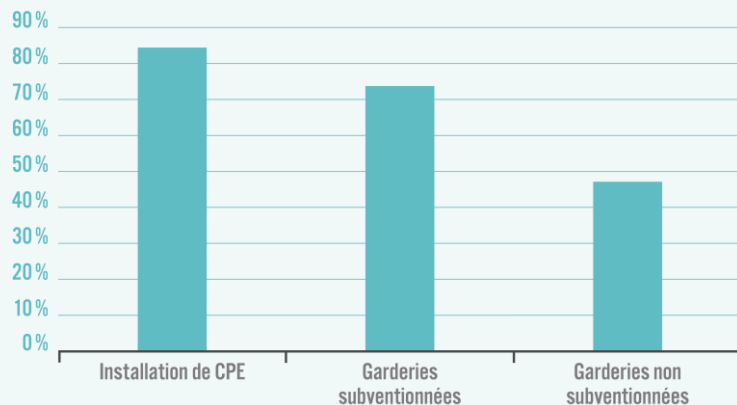
2014

# Personnel qualifié

En 2015, la proportion moyenne du personnel éducateur considéré comme qualifié dans les services de garde éducatifs variait selon le type de milieu.



Proportion du personnel qui est considéré comme qualifié



Pour être qualifiée à titre de membre du personnel de garde, une éducatrice doit posséder un **diplôme d'études collégiales en techniques d'éducation à l'enfance ou toute autre équivalence reconnue** par le ministère de la Famille.

Source : Ministère de la Famille. Rapport d'activités annuel des services de garde 2005 à 2015.

# COMMENT AMÉLIORER LA QUALITÉ DES SERVICES ÉDUCATIFS À LA PETITE ENFANCE ?



**Selon l'OCDE,  
un investissement de  
1% du PIB est nécessaire  
pour assurer des services  
de qualité en éducation  
à la petite enfance.  
Au Québec, cela  
représenterait un  
investissement de  
3,76 milliards de dollars  
(2018).**





## Structure du service éducatif



Le ratio entre le nombre d'adultes  
et le nombre d'enfants



L'aménagement de l'espace  
et le matériel



La taille du groupe



La présence d'un programme  
éducatif

## Conditions de travail du personnel éducatif

- Salaire plus élevé
- Travail perçu comme stimulant et pleins de défis
- Temps pour planifier les activités pédagogiques
- Relations satisfaisantes avec la direction
- Leadership des gestionnaires qui ont une vision claire des critères de qualité



## La formation du personnel éducatif

- Haut niveau de formation initiale
- Formation spécialisée en petite enfance
- Formation continue et accompagnement à long terme dans le milieu



Dans le cadre d'un projet pilote, **des gestionnaires de CPE des Cantons-de-l'Est ont reçu une formation sur le concept de qualité.**

La qualité de l'environnement éducatif du CPE était alors observée avant et après 3 sessions de formation sur mesure élaborée à partir des besoins déterminés lors de la première observation.

L'évaluation du projet révèle que cette formation sur mesure du personnel basée sur des données probantes et les meilleures pratiques a eu une incidence positive sur la qualité des CPE participants.

**Ces effets étaient toujours visibles un an plus tard.**



**Les municipalités  
disposent de leviers  
pour agir tant sur la  
qualité que l'accès des  
services éducatifs à  
l'enfance.**



# Les services de garde éducatifs : au cœur des municipalités

## Accès aux services municipaux

- Bibliothèques (ex. : heure du conte, prêt de livres, coffres de contes, projet pour encourager la lecture)
- Croques-livres dans les endroits publics

BIBLIOTHÈQUE

Répondent aux besoins des familles

Bien répartis sur le territoire pour assurer des services à l'ensemble de la population

À proximité de parcs sécuritaires et adaptés aux jeunes enfants

Facilement accessibles par les transports collectifs

Bâtiment conforme aux normes de sécurité et de salubrité

SERVICE DE GARDE ÉDUCATIF



**2. Comment améliorer**  
**l'ACCÈS pour les tout-petits les**  
**plus vulnérables ?**



# Quels enfants profitent le plus des bénéfices associés à la fréquentation des services éducatifs à l'enfance ?

## Les enfants grandissant dans un milieu défavorisé

En 2016, 13,9 % des enfants québécois de 0 à 5 ans vivaient dans une famille à faible revenu. Cela représente 75 000 enfants.

En 2015-2016, 10 % des ménages québécois ayant au moins un enfant de moins de 6 ans étaient en situation d'insécurité alimentaire.

## Les enfants immigrants

En 2017, **32 %** des bébés québécois ont au moins un parent né à l'extérieur du Canada.

En 2016, **2,3 %** des enfants québécois âgés de 0 à 5 ans étaient nés à l'extérieur du Canada.

## Les enfants victimes de maltraitance

En 2018-2019, les directeurs de la protection de la jeunesse du Québec ont traité **31 737** nouveaux signalements concernant des enfants de 5 ans ou moins.

**8 261** enfants âgés de 0 à 5 ans ont été pris en charge par les DPJ en 2018-2019.



**Pourtant au Québec, ce sont les familles  
les mieux nanties et les plus éduquées qui  
utiliseraient le plus les services éducatifs  
à l'enfance de qualité.**

# Des tout-petits doublement vulnérables

Les tout-petits...

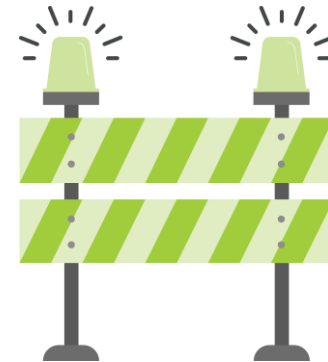
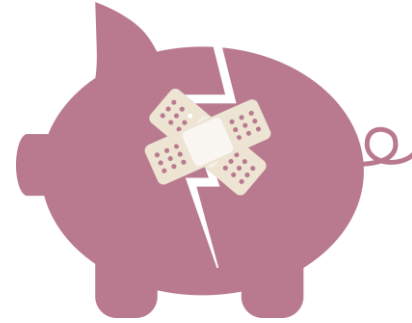
- Vivant dans des familles à faible revenu
- Immigrants
- Issus des communautés autochtones
- Qui ont des besoins particuliers
- Anglophones

Sont...

Les plus exposés à des conditions de vie difficiles

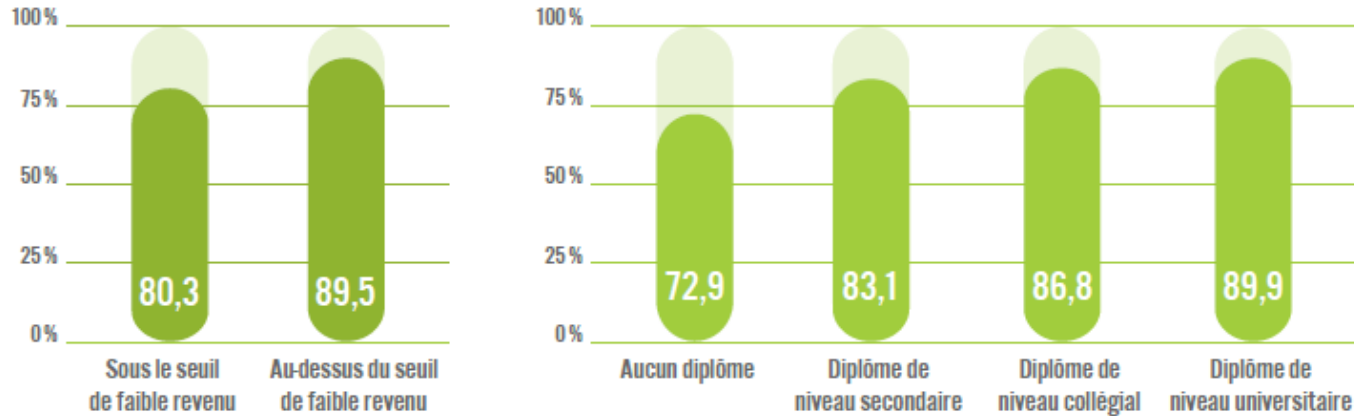


Aux barrières d'accès



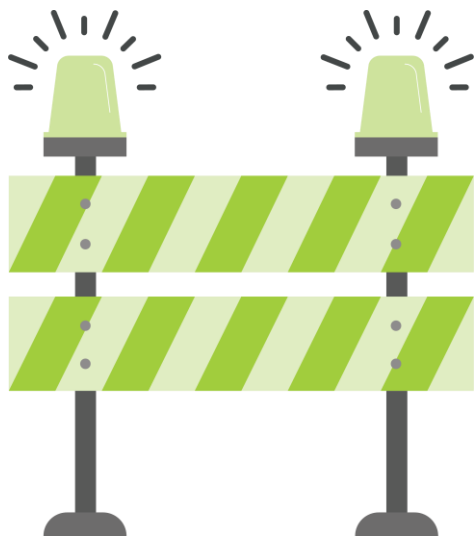
# Des inégalités qui persistent

Enfants ayant fréquenté un service éducatif entre la naissance et la maternelle (services de garde éducatifs à l'enfance, maternelle 4 ans et Passe-Partout) selon certaines caractéristiques liées à l'enfant et à la famille, enfants à la maternelle, Québec, 2017



Sources : Institut de la statistique du Québec, *Enquête québécoise sur le parcours préscolaire des enfants de maternelle 2017*.

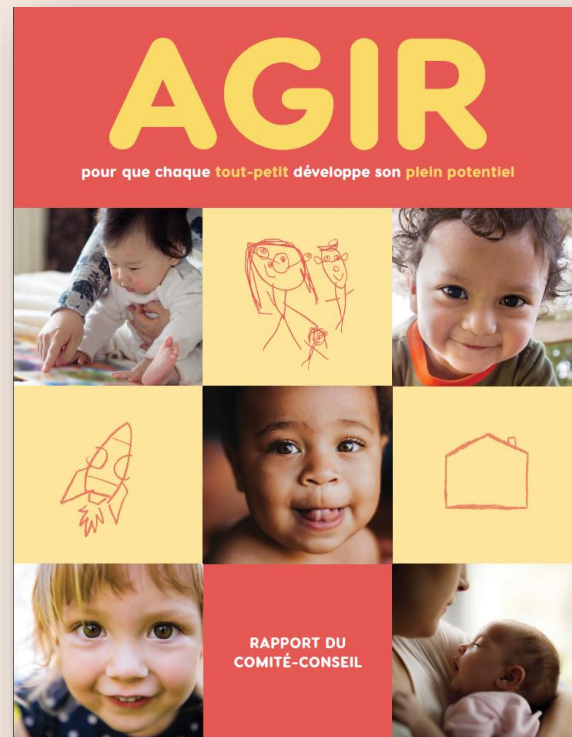
# Les barrières d'accès à un service de garde éducatif à l'enfance de **qualité** sont nombreuses



- **L'absence de places** dans les services éducatifs du quartier où habite la famille ;
- Le **manque de formation** du personnel éducateur ;
- des services qui ne sont **pas abordables** pour la famille ;
- des services qui ne correspondent pas **aux horaires de travail des parents** ;
- l'environnement physique est inapproprié pour accueillir un enfant ayant une **déficience ou un handicap**.
- Etc.

Le comité-conseil  
**Agir pour que  
chaque tout-petit  
développe son plein  
potentiel**

a recommandé en  
janvier 2020  
**quatre axes  
d'intervention**  
possibles pour réduire  
ces barrières d'accès.



# 4

## AXES D'INTERVENTION

**Concrètement, la stratégie se déploie autour de 4 axes d'intervention. Ces axes sont interreliés et forment un tout où chacun joue un rôle à la fois unique et complémentaire à celui des autres axes.**

### AXE 1

ALLER À LA  
RENCONTRE DES  
FAMILLES ET MISER  
SUR PLUSIEURS  
PORTES D'ENTRÉE

### AXE 2

AMÉLIORER L'ACCÈS ET  
LA QUALITÉ DES SERVICES  
ET LES ADAPTER POUR  
RÉPONDRE  
ADÉQUATEMENT AUX  
BESOINS DES FAMILLES LES  
PLUS VULNÉRABLES, ET  
RÉDUIRE LES INIQUITÉS

### AXE 3

MIEUX COMPRENDRE  
LES BESOINS ET  
ÉVALUER LES ACTIONS  
EN PLACE, DANS  
UNE PERSPECTIVE  
D'AMÉLIORATION  
CONTINUE

### AXE 4

SOUTENIR LA  
MOBILISATION  
ET LE TRAVAIL  
INTERSECTORIEL  
À TOUTS LES PALIERS



Des études rapportent que le fait de **soutenir le travail et l'offre de services complémentaires des organismes communautaires** est une mesure efficace pour aider les parents de tout-petits qui ont plus difficilement accès aux services éducatifs à l'enfance, notamment les nouveaux arrivants.

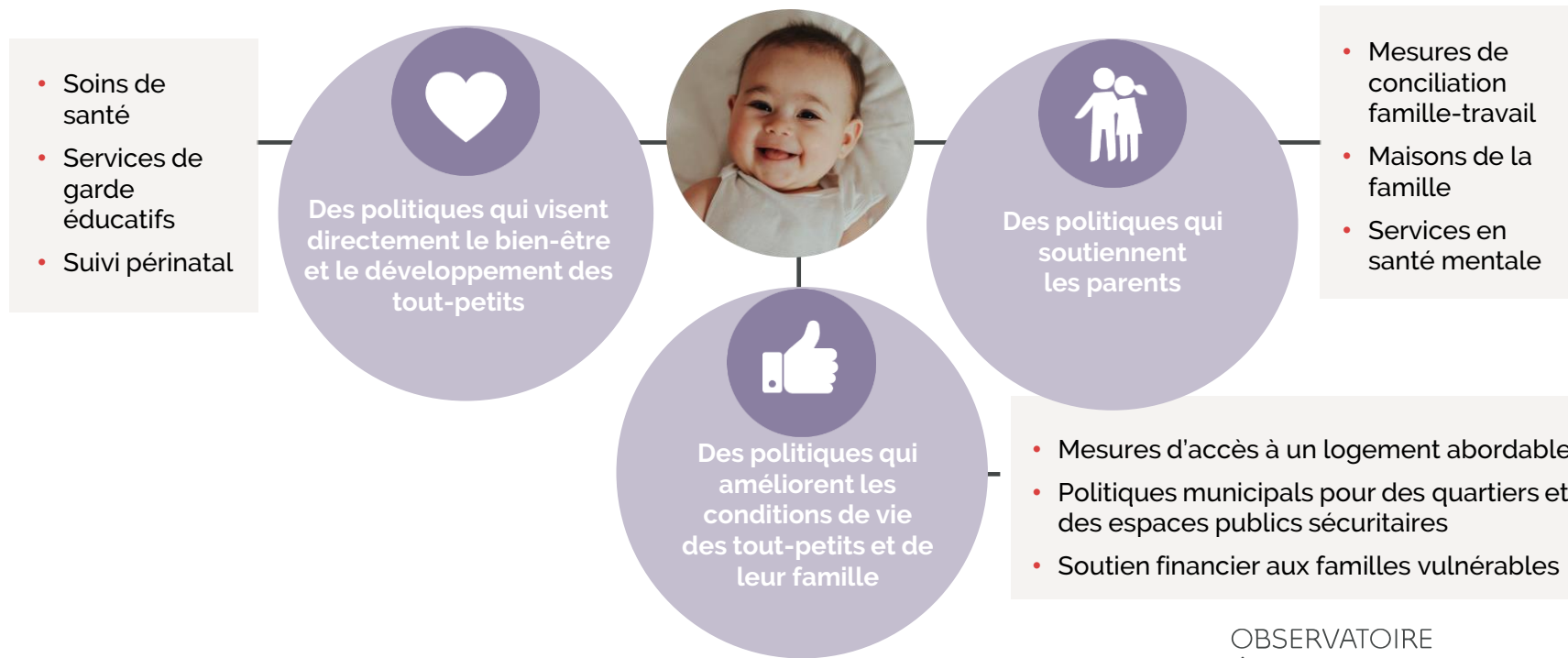
Par exemple:

Les **haltes-garderies** (dans les centres de femmes et organismes en immigration)

Les **organismes communautaires Famille**

Les **centres d'amitié autochtones**

# Les politiques publiques prises individuellement ne peuvent suffire. C'est la somme des politiques, cohérentes entre elles et actualisées dans une vision intégrée, qui est la plus susceptible d'assurer l'égalité des chances aux tout-petits.





**La recherche indique que « les sociétés qui investissent dans la petite enfance et la famille sont celles dont l'état de santé est le meilleur et dont les niveaux d'inégalités en matière de santé sont les plus faibles au monde. »**



# OBSERVATOIRE des tout-petits



VEILLER POUR ÉVEILLER