



DANS QUELS  
**ENVIRONNEMENTS**  
GRANDISSENT LES TOUT-PETITS QUÉBÉCOIS ?

---

Portrait 2016

LAVAL

OBSERVATOIRE  
des tout-petits

 Fondation Lucie  
et André Chagnon



# DANS QUELS ENVIRONNEMENTS GRANDISSENT LES TOUT-PETITS QUÉBÉCOIS ?

Le *Portrait 2016 des tout-petits québécois* produit par l'**Observatoire des tout-petits** fait état des conditions de vie des enfants âgés de 0 à 5 ans au Québec, de leur réalité familiale et des facteurs environnementaux, positifs ou négatifs, auxquels ils sont exposés. Les pages qui suivent présentent les indicateurs disponibles à l'échelle régionale.

Il est possible de consulter le portrait complet sur le site Internet de l'Observatoire au **[tout-petits.org/portrait2016](http://tout-petits.org/portrait2016)**.

# RÉGION DE LAVAL

## En bref

### En se basant sur les dernières données disponibles :

- La hausse du nombre de nouveau-nés entre 2005 et 2015 a été de 11,2% dans la région comparativement à 13,7% dans l'ensemble du Québec.
- La proportion d'enfants âgés de 0 à 5 ans dans la région est similaire à celle de l'ensemble du Québec.
- La proportion d'enfants âgés de 0 à 5 ans vivant dans une famille à faible revenu est inférieure à celle observée dans l'ensemble du Québec.
- La proportion d'enfants âgés de 0 à 5 ans dont les parents sont des immigrants récents est supérieure à celle de l'ensemble du Québec.
- La proportion de femmes âgées de moins de 20 ans ayant donné naissance à un enfant dans la région est inférieure à celle de l'ensemble du Québec. Les bébés sont aussi proportionnellement moins nombreux à être nés d'une mère n'ayant pas terminé ses études secondaires.

## QUI SONT LES 0-5 ANS ?



La région de Laval compte

**27 638**

enfants âgés de  
0 à 5 ans. Ils représentent  
6,5% de la population  
totale de la région.

En 2005, ils étaient 22 770 et représentaient 6,2% de la population totale de la région.

En 2015, **4 205** naissances ont été enregistrées.

C'est une augmentation de 11,2% par rapport à 2005, alors que 3 780 enfants avaient vu le jour dans la région.

Sources : Institut de la statistique du Québec, Direction des statistiques sociodémographiques et Statistique Canada, Division de la démographie, adapté par l'Institut de la statistique du Québec, données provisoires de 2015; Institut de la statistique du Québec, Registre des événements démographiques, donnée provisoire de 2015.

---

## OÙ VIVENT-ILS ?

100 %



des tout-petits de Laval vivent en **milieu urbain** (2011).



Plus d'un enfant âgé de 0 à 5 ans sur dix (**11,2 %**) dans la région vit par ailleurs dans un milieu considéré parmi les plus défavorisés sur le plan matériel (2011).

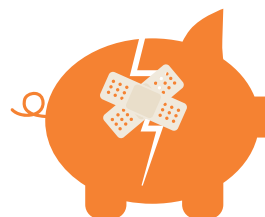
Source : Statistique Canada, *Enquête nationale sur les ménages*, 2011, adapté par l'Institut de la statistique du Québec.

---

## QUELLES SONT LEURS CONDITIONS DE VIE ?

11 %

des enfants âgés de 0 à 5 ans sur le territoire vivent dans une **famille à faible revenu** (2013).



Cette proportion s'établissait à 13,8% en 2004.

Source : Statistique Canada, *Fichier sur les familles T1 (FFT1)*, adapté par l'Institut de la statistique du Québec, 2004 et 2013.

---

## À QUOI SONT-ILS EXPOSÉS ?

96,9 %

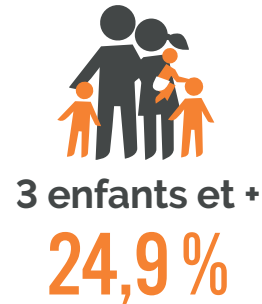
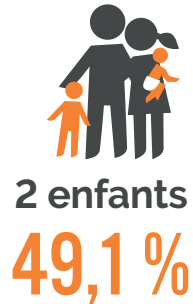
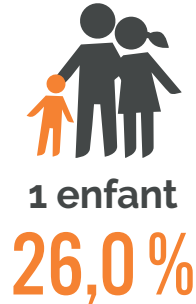
des enfants âgés de 0 à 5 ans et gardés de façon régulière en raison du travail ou des études de leurs parents fréquentent les services de garde **plus de 4 heures et jusqu'à 10 heures par jour**.



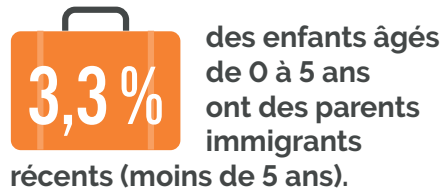
Source : Institut de la statistique du Québec, *Enquête sur l'utilisation, les besoins et les préférences des familles en matière de services de garde*, 2009.

---

## DANS QUELS TYPES DE FAMILLE GRANDISSENT-ILS?



Source : Statistique Canada, *Enquête nationale sur les ménages*, 2011, adapté par l'Institut de la statistique du Québec.



Cette proportion est passée de 0,8% en 1996 à 1,5% en 2006.

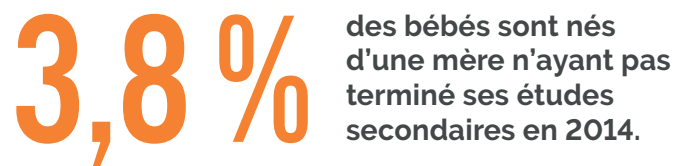
Source : Statistique Canada, *Enquête nationale sur les ménages*, 2011, adapté par l'Institut de la statistique du Québec.

En 2014, environ



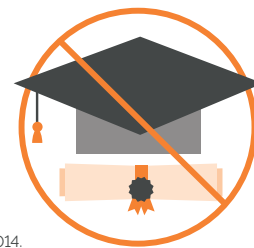
En 2004, cette proportion s'établissait environ à 5 femmes sur 1 000.

Source : Institut de la statistique du Québec, *Registre des événements démographiques*, 2014.



Cette proportion s'établissait à 5,8% en 2007.

Source : Institut de la statistique du Québec, *Registre des événements démographiques*, 2007 et 2014.



C'est une augmentation de 28,8% par rapport à 2006, alors que 5 159 parents s'étaient prévalus du Régime.

Source : Ministère du Travail, de l'Emploi et de la Solidarité sociale, *Statistiques officielles sur les prestataires du Régime québécois d'assurance parentale*, 2006 à 2014.

# LA RÉGION EN UN COUP D'ŒIL

INDICATEURS	Laval 13	Ensemble du Québec
Nombre d'enfants âgés de 0 à 5 ans en 2015	27 638	535 490
Proportion d'enfants âgés de 0 à 5 ans dans la région en 2015	6,5%	6,5%
Nombre de nouveau-nés en 2015	4 205	86 800
Proportion d'enfants vivant en milieu urbain en 2011	100%	81,0%
Proportion d'enfants vivant dans un milieu considéré parmi les plus défavorisés en 2011	11,2%	17,9%
Proportion d'enfants vivant dans une famille à faible revenu en 2013	11,0%	12,9%
Proportion d'enfants ayant des parents immigrants récents <sup>1</sup> en 2011	3,3%	3,0%
Proportion de femmes de moins de 20 ans ayant donné naissance à un bébé en 2014	2,6 pour 1 000	7,0 pour 1 000
Proportion de bébés nés d'une mère n'ayant pas terminé ses études secondaires en 2014	3,8%	5,9%
Nombre de nouveaux prestataires (mères/pères) ayant eu recours au Régime québécois d'assurance parentale en 2014	6 388	129 190

<sup>1</sup> Parents résidant au Canada depuis moins de 5 ans.

# LES RÉGIONS EN UN COUP D'ŒIL

INDICATEURS	1 Bas-Saint-Laurent	2 Saguenay-Lac-Saint-Jean	3 Capitale-Nationale	4 Mauricie	5 Estrie
Nombre d'enfants âgés de 0 à 5 ans en 2015	11 039	16 469	45 273	14 414	20 124
Nombre de nouveau-nés entre 2005 et 2015	1 789	2 752	7 530	2 383	3 154
Proportion d'enfants vivant en milieu urbain en 2011	47,3%	73,1%	87,5%	71,5%	64,3%
Proportion d'enfants vivant dans des milieux considérés comme les plus défavorisés en 2011	33,9%	17,7%	2,9%	20,0%	20,3%
Proportion d'enfants vivant dans une famille à faible revenu en 2013	7,1%	7,7%	6,8%	16,5%	11,0%
Proportion d'enfants ayant des parents immigrants récents <sup>1</sup> en 2011	0,3%	0,1%	1,8%	0,8%	1,5%
Proportion de femmes de moins de 20 ans ayant donné naissance à un enfant en 2014	91 pour 1 000	79 pour 1 000	5,3 pour 1 000	13,0 pour 1 000	7,4 pour 1 000
Proportion d'enfants nés de mères n'ayant pas terminé leurs études secondaires (moins de 11 ans de scolarité) en 2014	9,4%	4,8%	2,5%	10,1%	10,4%
Nombre de nouveaux prestataires (mères/pères) ayant eu recours au Régime québécois d'assurance parentale en 2014	2 874	4 435	12 791	3 408	5 048

<sup>1</sup> Parents résidant au Canada depuis moins de 5 ans.



	6	7	8	9	10	11	12	13	14	15	16	17	
	Montréal	Outaouais	Abitibi-Témiscamingue	Côte-Nord	Nord-du-Québec	Gaspésie – Îles-de-la-Madeleine	Chaudière-Appalaches	Laval	Lanaudière	Laurentides	Montréal	Centre-du-Québec	Ensemble du Québec
	131 161	26 578	10 140	6 087	4 982	4 324	27 960	27 638	34 237	37 831	101 609	15 606	6,5
	23 576	4 123	1 608	956	803	676	4 431	4 205	5 140	5 718	15 527	2 427	13,7
	100,0%	89,2%	63,6%	59,4%	0,0%	5,8%	54,3%	100%	73,1%	74,8%	83,4%	62,6%	81,0%
	28,3%	11,8%	26,6%	32,6%	75,2%	54,5%	12,6%	11,2%	16,0%	12,2%	9,2%	22,7%	17,9%
	22,2 %	13,6 %	11,5%	17,8%	28,2%	13,3%	4,9%	11,0%	9,8%	9,4%	9,8%	10,5%	12,9%
	8,7%	2,7%	0,2%	–	–	–	0,3%	3,3%	0,5%	0,2%	1,5%	0,7%	3,0%
	5,7 pour 1 000	10,7 pour 1 000	16,9 pour 1 000	19,7 pour 1 000	67,1 pour 1 000	7,7 pour 1 000	4,5 pour 1 000	2,6 pour 1 000	7,6 pour 1 000	5,8 pour 1 000	6,7 pour 1 000	10,7 pour 1 000	7,0 pour 1 000
	3,3%	12,2%	12,3%	15,0%	37,3%	5,0%	2,8%	3,8%	12,2%	6,3%	5,0%	6,8%	5,9%
	28 742	5 790	2 557	1 520	653	981	7 718	6 388	8 222	9 101	24 957	3 987	129 190

# OBSERVATOIRE des tout-petits

## VEILLER POUR ÉVEILLER

L'Observatoire des tout-petits a pour mission de contribuer à placer le développement et le bien-être des tout-petits au cœur des priorités de la société québécoise. Pour y parvenir, l'Observatoire regroupe les données les plus rigoureuses concernant les 0-5 ans, les communique et suscite le dialogue autour des actions collectives nécessaires dans ce domaine.

[Tout-petits.org](http://Tout-petits.org)



Fondation Lucie  
et André Chagnon