



DANS QUELS
ENVIRONNEMENTS
GRANDISSENT LES TOUT-PETITS QUÉBÉCOIS ?

Portrait 2016

CHAUDIÈRE-APPALACHES

OBSERVATOIRE
des tout-petits

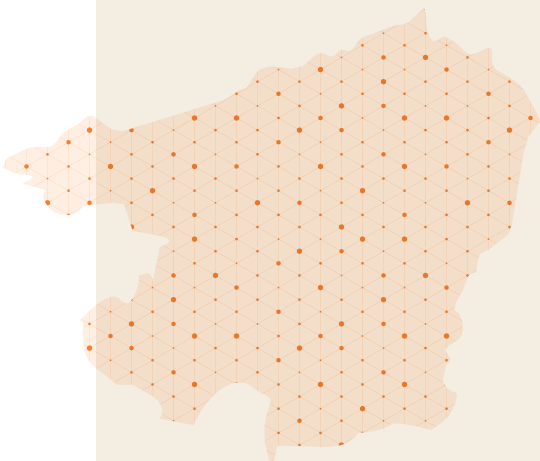
 Fondation Lucie
et André Chagnon

DANS QUELS ENVIRONNEMENTS GRANDISSENT LES TOUT-PETITS QUÉBÉCOIS ?

Le *Portrait 2016 des tout-petits québécois* produit par l'**Observatoire des tout-petits** fait état des conditions de vie des enfants âgés de 0 à 5 ans au Québec, de leur réalité familiale et des facteurs environnementaux, positifs ou négatifs, auxquels ils sont exposés. Les pages qui suivent présentent les indicateurs disponibles à l'échelle régionale.

Il est possible de consulter le portrait complet sur le site Internet de l'Observatoire au **tout-petits.org/portrait2016**.

RÉGION DE CHAUDIÈRE-APPALACHES



En bref

En se basant sur les dernières données disponibles :

- La hausse du nombre de nouveau-nés entre 2005 et 2015 a été de 12% dans la région comparativement à 13,7% dans l'ensemble du Québec.
- La proportion d'enfants âgés de 0 à 5 ans dans la région est plus élevée que dans l'ensemble du Québec.
- La proportion d'enfants âgés de 0 à 5 ans vivant dans une famille à faible revenu est nettement inférieure à celle observée dans l'ensemble du Québec.
- La proportion d'enfants âgés de 0 à 5 ans dont les parents sont des immigrants récents est marginale dans la région.
- La proportion de femmes âgées de moins de 20 ans ayant donné naissance à un enfant est nettement inférieure à celle de l'ensemble du Québec. Les bébés sont aussi proportionnellement moins nombreux à être nés d'une mère n'ayant pas terminé ses études secondaires.

QUI SONT LES 0-5 ANS ?



La région de Chaudière-Appalaches compte **27 960** enfants âgés de 0 à 5 ans. Ils représentent **6,6 %** de la population totale de la région.

En 2005, ils étaient 23 669 et représentaient 6% de la population totale de la région.

En 2015, **4 431** naissances ont été enregistrées.

C'est une augmentation de 12% par rapport à 2005, alors que 3 955 enfants avaient vu le jour dans la région.

Sources : Institut de la statistique du Québec, Direction des statistiques sociodémographiques et Statistique Canada, Division de la démographie, adapté par l'Institut de la statistique du Québec, données provisoires de 2015; Institut de la statistique du Québec, Registre des événements démographiques, donnée provisoire de 2015.

OÙ VIVENT-ILS ?

54,3 %



des tout-petits de Chaudière-Appalaches vivent en milieu urbain (2011).

Cette proportion est passée de 49,2% en 1996 à 52,0% en 2006.



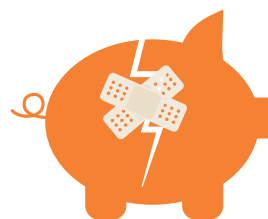
Plus d'un enfant âgé de 0 à 5 ans sur dix (12,6%) dans la région vit par ailleurs dans un milieu considéré parmi les plus défavorisés sur le plan matériel (2011).

Source : Statistique Canada, *Enquête nationale sur les ménages*, 2011, adapté par l'Institut de la statistique du Québec.

QUELLES SONT LEURS CONDITIONS DE VIE ?

4,9 %

des enfants âgés de 0 à 5 ans sur le territoire vivent dans une famille à faible revenu (2013).



Cette proportion s'établissait à 9,6% en 2004.

Source : Statistique Canada, *Fichier sur les familles T1 (FFT1)*, adapté par l'Institut de la statistique du Québec, 2004 et 2013.

À QUOI SONT-ILS EXPOSÉS ?

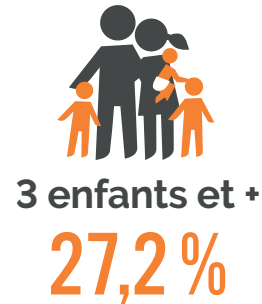
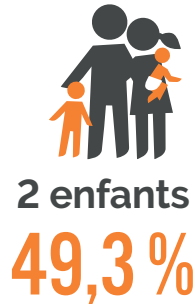
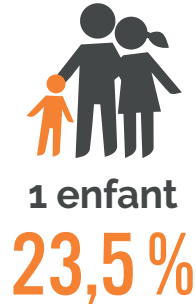
96,9 %

des enfants âgés de 0 à 5 ans et gardés de façon régulière en raison du travail ou des études de leurs parents fréquentent les services de garde plus de 4 heures et jusqu'à 10 heures par jour.

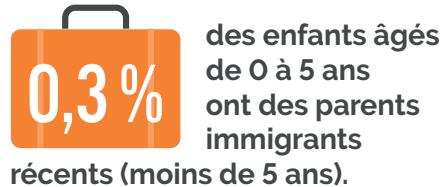


Source : Institut de la statistique du Québec, *Enquête sur l'utilisation, les besoins et les préférences des familles en matière de services de garde*, 2009.

DANS QUELS TYPES DE FAMILLE GRANDISSENT-ILS?



Source : Statistique Canada, *Enquête nationale sur les ménages*, 2011, adapté par l'Institut de la statistique du Québec.



Cette proportion est relativement faible (inférieure ou égale à 0,3%) et stable depuis 1996.

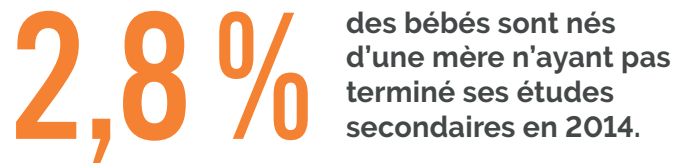
Source : Statistique Canada, *Enquête nationale sur les ménages*, 2011, adapté par l'Institut de la statistique du Québec.

En 2014, environ



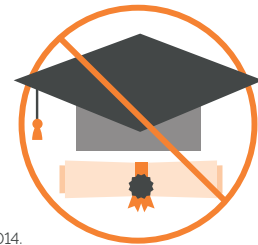
En 2004, cette proportion s'établissait environ à 7 femmes sur 1 000.

Source : Institut de la statistique du Québec, *Registre des événements démographiques*, 2014.



Cette proportion s'établissait à 3,6% en 2007.


Source : Institut de la statistique du Québec, *Registre des événements démographiques*, 2007 et 2014.



C'est une augmentation de 15,8% par rapport à 2006, alors que 6 666 parents s'étaient prévalus du Régime.

Source : Ministère du Travail, de l'Emploi et de la Solidarité sociale, *Statistiques officielles sur les prestataires du Régime québécois d'assurance parentale*, 2006 à 2014.

LA RÉGION EN UN COUP D'ŒIL

| INDICATEURS | Chaudière-Appalaches 12 | Ensemble du Québec  |
|--|----------------------------|---|
| Nombre d'enfants âgés de 0 à 5 ans en 2015 | 27 960 | 535 490 |
| Proportion d'enfants âgés de 0 à 5 ans dans la région en 2015 | 6,6% | 6,5% |
| Nombre de nouveau-nés en 2015 | 4 431 | 86 800 |
| Proportion d'enfants vivant en milieu urbain en 2011 | 54,3% | 81,0% |
| Proportion d'enfants vivant dans un milieu considéré parmi les plus défavorisés en 2011 | 12,6% | 17,9% |
| Proportion d'enfants vivant dans une famille à faible revenu en 2013 | 4,9% | 12,9% |
| Proportion d'enfants ayant des parents immigrants récents ¹ en 2011 | 0,3% | 3,0% |
| Proportion de femmes de moins de 20 ans ayant donné naissance à un bébé en 2014 | 4,5 pour 1 000 | 7,0 pour 1 000 |
| Proportion de bébés nés d'une mère n'ayant pas terminé ses études secondaires en 2014 | 2,8% | 5,9% |
| Nombre de nouveaux prestataires (mères/pères) ayant eu recours au Régime québécois d'assurance parentale en 2014 | 7 718 | 129 190 |

¹ Parents résidant au Canada depuis moins de 5 ans.

LES RÉGIONS EN UN COUP D'ŒIL

| INDICATEURS | 1 Bas-Saint-Laurent | 2 Saguenay-Lac-Saint-Jean | 3 Capitale-Nationale | 4 Mauricie | 5 Estrie |
|---|------------------------|------------------------------|-------------------------|-----------------------|----------------------|
| Nombre d'enfants âgés de 0 à 5 ans en 2015 | 11 039 | 16 469 | 45 273 | 14 414 | 20 124 |
| Nombre de nouveau-nés entre 2005 et 2015 | 1 789 | 2 752 | 7 530 | 2 383 | 3 154 |
| Proportion d'enfants vivant en milieu urbain en 2011 | 47,3% | 73,1% | 87,5% | 71,5% | 64,3% |
| Proportion d'enfants vivant dans des milieux considérés comme les plus défavorisés en 2011 | 33,9% | 17,7% | 2,9% | 20,0% | 20,3% |
| Proportion d'enfants vivant dans une famille à faible revenu en 2013 | 7,1% | 7,7% | 6,8% | 16,5% | 11,0% |
| Proportion d'enfants ayant des parents immigrants récents ¹ en 2011 | 0,3% | 0,1% | 1,8% | 0,8% | 1,5% |
| Proportion de femmes de moins de 20 ans ayant donné naissance à un enfant en 2014 | 91 pour 1 000 | 79 pour 1 000 | 5,3 pour 1 000 | 13,0 pour 1 000 | 7,4 pour 1 000 |
| Proportion d'enfants nés de mères n'ayant pas terminé leurs études secondaires (moins de 11 ans de scolarité) en 2014 | 9,4% | 4,8% | 2,5% | 10,1% | 10,4% |
| Nombre de nouveaux prestataires (mères/pères) ayant eu recours au Régime québécois d'assurance parentale en 2014 | 2 874 | 4 435 | 12 791 | 3 408 | 5 048 |

¹ Parents résidant au Canada depuis moins de 5 ans.

| 6 | 7 | 8 | 9 | 10 | 11 | 12 | 13 | 14 | 15 | 16 | 17 | Ensemble du Québec |
|----------------------|-----------------------|-----------------------|-----------------------|-----------------------|---------------------------------|----------------------|----------------------|----------------------|----------------------|----------------------|-----------------------|----------------------|
| Montréal | Outaouais | Abitibi-Témiscamingue | Côte-Nord | Nord-du-Québec | Gaspésie – Îles-de-la-Madeleine | Chaudière-Appalaches | Laval | Lanaudière | Laurentides | Montréal | Centre-du-Québec | |
| 131 161 | 26 578 | 10 140 | 6 087 | 4 982 | 4 324 | 27 960 | 27 638 | 34 237 | 37 831 | 101 609 | 15 606 | 6,5 |
| 23 576 | 4 123 | 1 608 | 956 | 803 | 676 | 4 431 | 4 205 | 5 140 | 5 718 | 15 527 | 2 427 | 13,7 |
| 100,0% | 89,2% | 63,6% | 59,4% | 0,0% | 5,8% | 54,3% | 100% | 73,1% | 74,8% | 83,4% | 62,6% | 81,0% |
| 28,3% | 11,8% | 26,6% | 32,6% | 75,2% | 54,5% | 12,6% | 11,2% | 16,0% | 12,2% | 9,2% | 22,7% | 17,9% |
| 22,2 % | 13,6 % | 11,5% | 17,8% | 28,2% | 13,3% | 4,9% | 11,0% | 9,8% | 9,4% | 9,8% | 10,5% | 12,9% |
| 8,7% | 2,7% | 0,2% | – | – | – | 0,3% | 3,3% | 0,5% | 0,2% | 1,5% | 0,7% | 3,0% |
| 5,7 pour 1 000 | 10,7 pour 1 000 | 16,9 pour 1 000 | 19,7 pour 1 000 | 67,1 pour 1 000 | 7,7 pour 1 000 | 4,5 pour 1 000 | 2,6 pour 1 000 | 7,6 pour 1 000 | 5,8 pour 1 000 | 6,7 pour 1 000 | 10,7 pour 1 000 | 7,0 pour 1 000 |
| 3,3% | 12,2% | 12,3% | 15,0% | 37,3% | 5,0% | 2,8% | 3,8% | 12,2% | 6,3% | 5,0% | 6,8% | 5,9% |
| 28 742 | 5 790 | 2 557 | 1 520 | 653 | 981 | 7 718 | 6 388 | 8 222 | 9 101 | 24 957 | 3 987 | 129 190 |

OBSERVATOIRE des tout-petits

VEILLER POUR ÉVEILLER

L'Observatoire des tout-petits a pour mission de contribuer à placer le développement et le bien-être des tout-petits au cœur des priorités de la société québécoise. Pour y parvenir, l'Observatoire regroupe les données les plus rigoureuses concernant les 0-5 ans, les communique et suscite le dialogue autour des actions collectives nécessaires dans ce domaine.

Tout-petits.org



Fondation Lucie
et André Chagnon