



# LES ATTENTES DES QUÉBÉCOIS SUR L'IMPORTANCE À ACCORDER À LA PETITE ENFANCE

Résultats d'un sondage  
populationnel

OBSERVATOIRE  
des tout-petits

 Fondation Lucie  
et André Chagnon

**Les données présentées dans cette présentation constituent les résultats d'un sondage populationnel réalisé par la firme Léger pour le compte de l'Observatoire des tout-petits, un projet de la Fondation Lucie et André Chagnon.**

Ce sondage a été mené auprès de 1260 Québécois du 2 au 11 octobre 2018.



# APPROCHE MÉTHODOLOGIQUE

Pour atteindre les objectifs de recherche, un sondage Web a été réalisé du 2 au 11 octobre 2018, auprès de 1260 répondants...

- ...résidant au Québec ;
- ...âgés de 18 ans et plus ;
- ...pouvant s'exprimer en français ou en anglais.

À la demande des mandataires, des quotas ont été fixés pour certaines régions, et les parents d'enfants de 0 à 5 ans ont été suréchantillonnés pour pouvoir effectuer une analyse par profil.

Afin d'assurer un échantillon représentatif de la population à l'étude, les résultats du sondage ont été pondérés selon les plus récentes données de Statistique Canada en fonction de l'âge, du sexe, de la région, de la langue maternelle, de la présence d'enfants mineurs dans le foyer, et du niveau de scolarité.

À titre de comparaison, un échantillon probabiliste de même taille (n= 1 260) aurait une marge d'erreur de +/- 2,8 % et ce, 19 fois sur 20 (dans 95% des cas).



# PETITE ENFANCE : UNE PRIORITÉ GRANDISSANTE POUR LES QUÉBÉCOIS



# GROSSESSE ET DÉVELOPPEMENT

---

**83 %** des Québécois

sont d'accord avec le fait qu'appuyer les familles durant la grossesse peut avoir des répercussions favorables à long terme sur le développement d'un enfant.

Source : Léger, 2018.

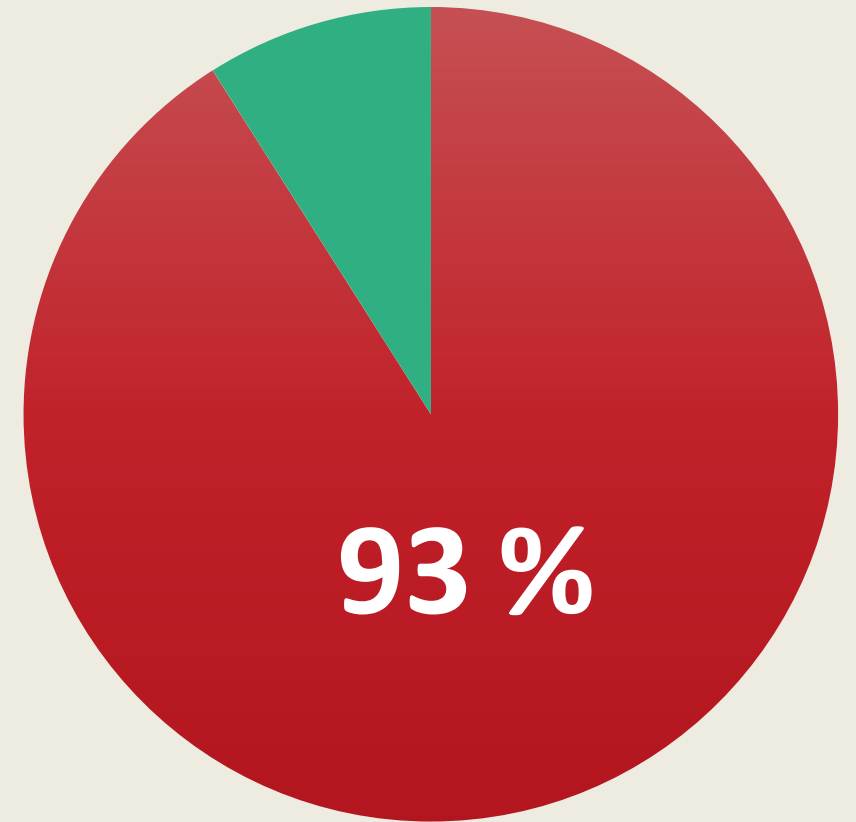
Nombre de répondants : 1 260



# DÉVELOPPEMENT ET RÉUSSITE ÉDUCATIVE

---

Selon **93 %** des Québécois,  
le développement des enfants  
de 0 à 5 ans a un impact sur  
leur réussite éducative.







# CE QUE DIT LA SCIENCE

Source : Martorell, R. "Improved nutrition in the first 1000 days and adult human capital and health", *American Journal of Human Biology*, vol. 29, n° 2, mars 2017.

Les 1 000 premiers jours de vie, c'est-à-dire la grossesse et les deux premières années de l'enfant, constituent une période déterminante pour son développement.

La croissance et la maturation du cerveau se font très rapidement en bas âge.

Ce qui se passe durant la petite enfance peut donc laisser des traces et pourrait entraîner des problèmes de santé ou de développement plus tard dans la vie.

# LES QUÉBÉCOIS JUGENT IMPORTANT D'EN FAIRE PLUS...

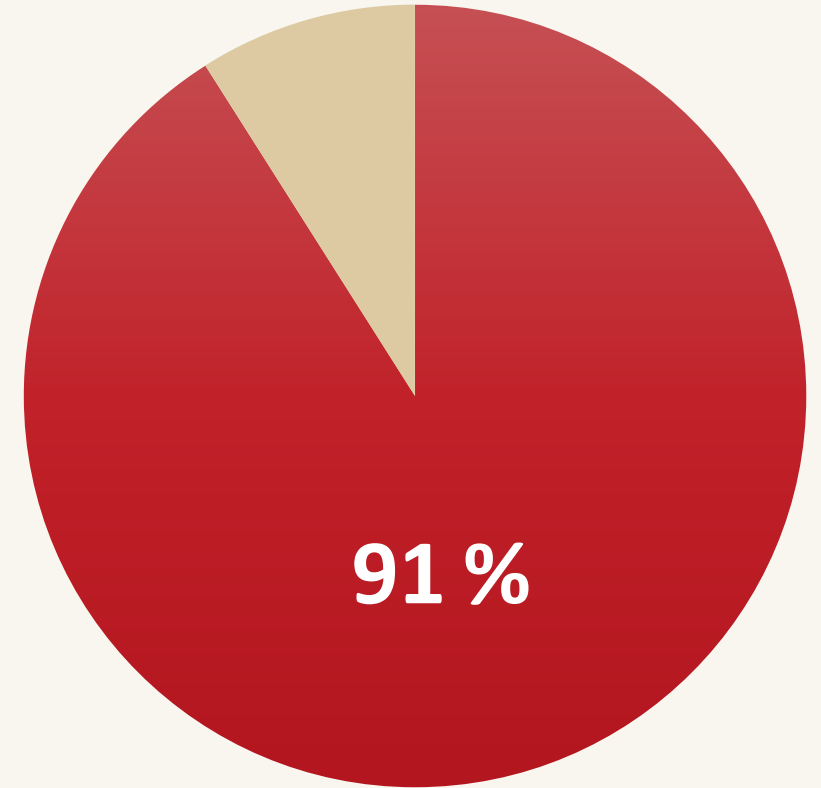






Au Québec, un peu plus  
de **1 enfant sur 4**  
à la maternelle est vulnérable  
dans au moins un domaine  
de son développement.

Source : Enquête québécoise sur le développement des enfants à la maternelle, ISQ, 2017.



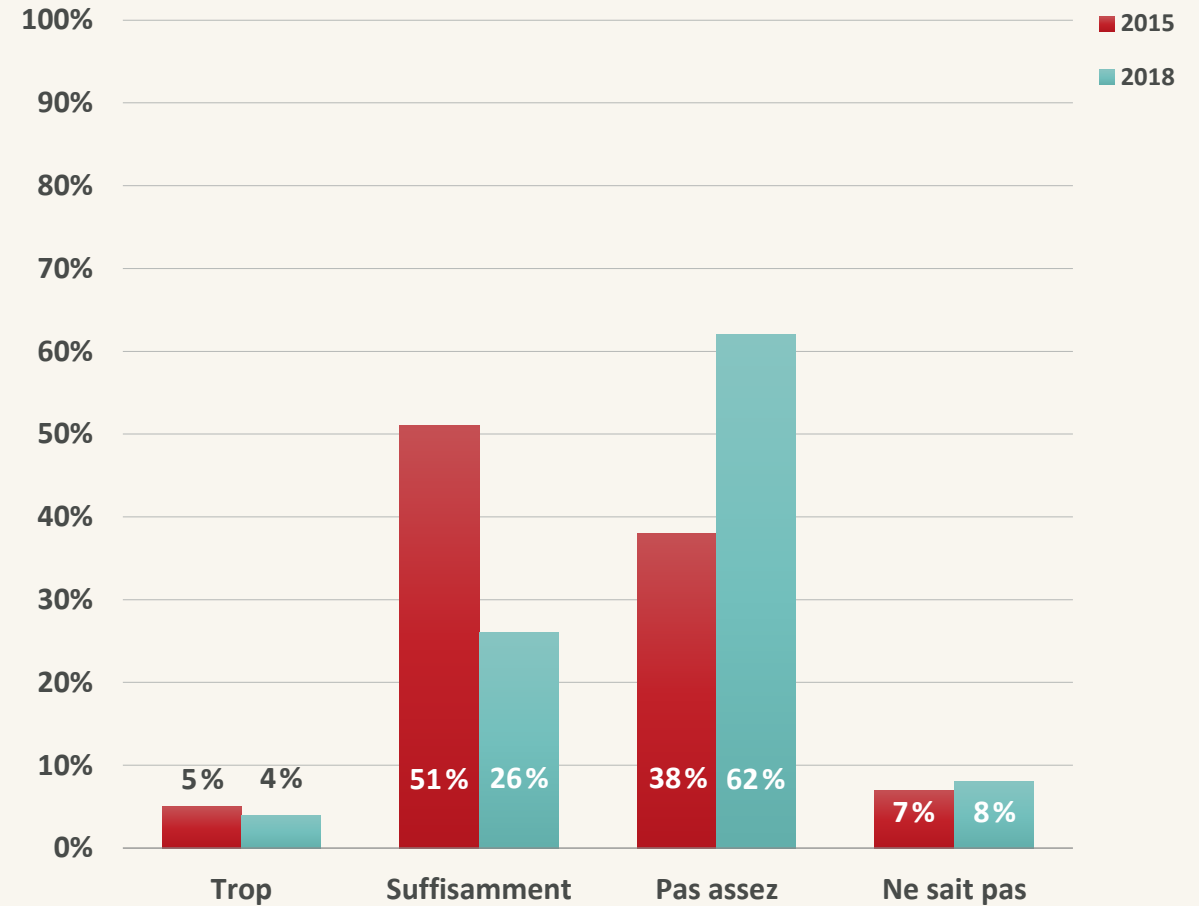
**91 %** des Québécois jugent  
qu'il est important que  
le gouvernement agisse  
pour prévenir cette situation.

Source : Léger, 2018.

Nombre de répondants : 1 260



Trouvez-vous qu'au Québec on en fait trop, suffisamment ou pas assez pour assurer le bon développement des enfants âgés de 0 à 5 ans?

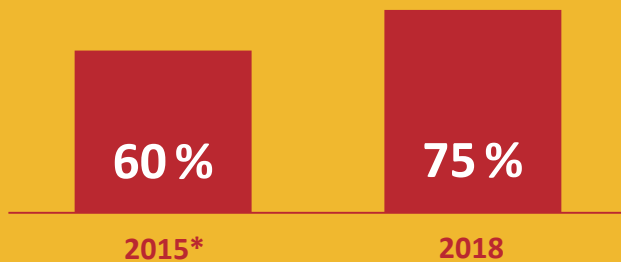


NB: Les données pour 2015 sont tirées d'un sondage réalisé par la firme Léger pour le compte de la Fondation Lucie et André Chagnon.



## Croyez-vous que le développement des enfants de 0 à 5 ans devrait être une priorité des décideurs publics ?

PROPORTION DES QUÉBÉCOIS QUI ONT RÉPONDU « ASSEZ D'ACCORD »  
OU « TOUT À FAIT D'ACCORD »



*NB: Les données pour 2015 sont tirées d'un sondage réalisé par la firme Léger pour le compte de la Fondation Lucie et André Chagnon.*

*\* L'échelle a été modifiée en 2018 ; la somme des choix « tout à fait d'accord » et « assez d'accord » correspond au choix « oui » de 2015.*

Source 2015 : Léger, 2015  
Nombre de répondants : 2 006

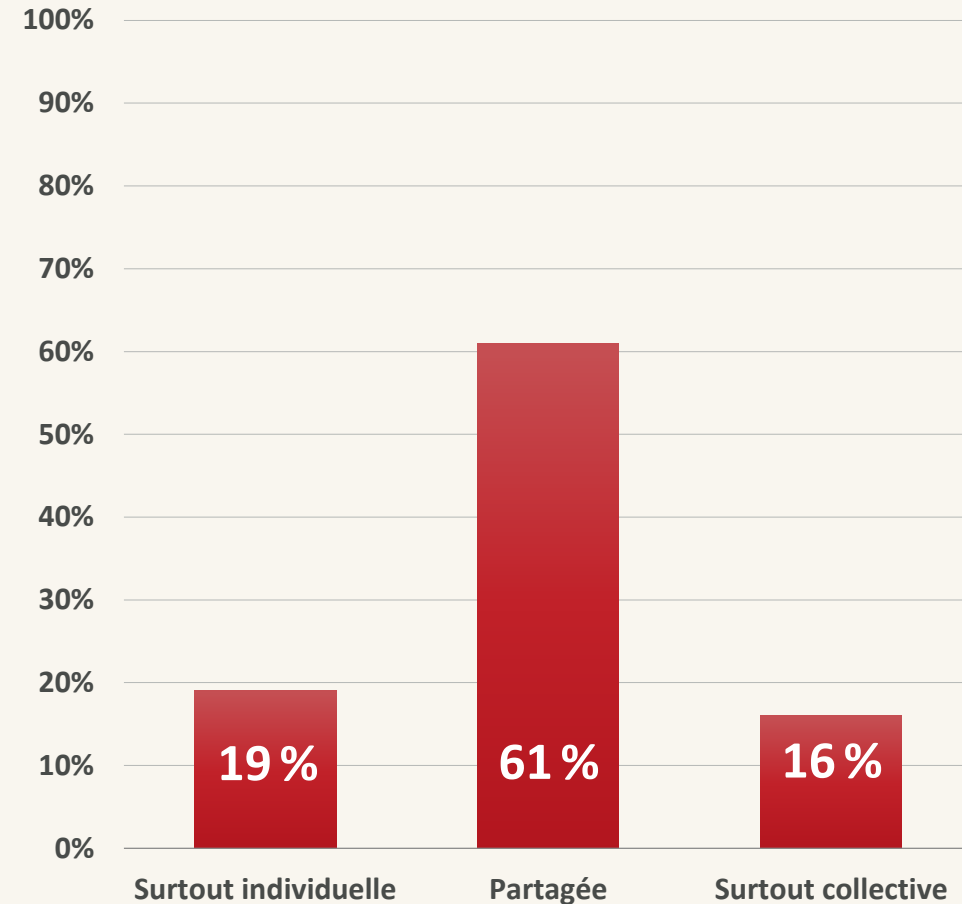
Source 2018 : Léger, 2018  
Nombre de répondants : 1 260







Quelle est, à votre avis,  
la part de notre  
responsabilité collective  
et individuelle pour assurer  
le développement  
harmonieux des enfants  
de 0 à 5 ans ?



Source : Léger, 2018.

Nombre de répondants : 1 260



# CE QUE DIT LA SCIENCE

Source : Poissant, Julie et Léa Gamache.  
*Analyse contextualisée sur le développement  
des enfants à la maternelle.* Institut national  
de santé publique du Québec. Mars 2016.

Le milieu familial constitue la source principale d'expériences pour un enfant.

Cependant, le développement de l'enfant est aussi lié aux expériences vécues dans la communauté telles que les services éducatifs à la petite enfance, les organismes communautaires, les maternelles et, plus largement, dans la société.

Toute société dispose d'ailleurs de leviers pour favoriser la santé, le bien-être et le développement de tous ses tout-petits.

Il a d'ailleurs été démontré que les « sociétés qui investissent dans la petite enfance et la famille sont celles dont l'état de santé est le meilleur et dont les niveaux d'inégalités en matière de santé sont les plus faibles du monde. »

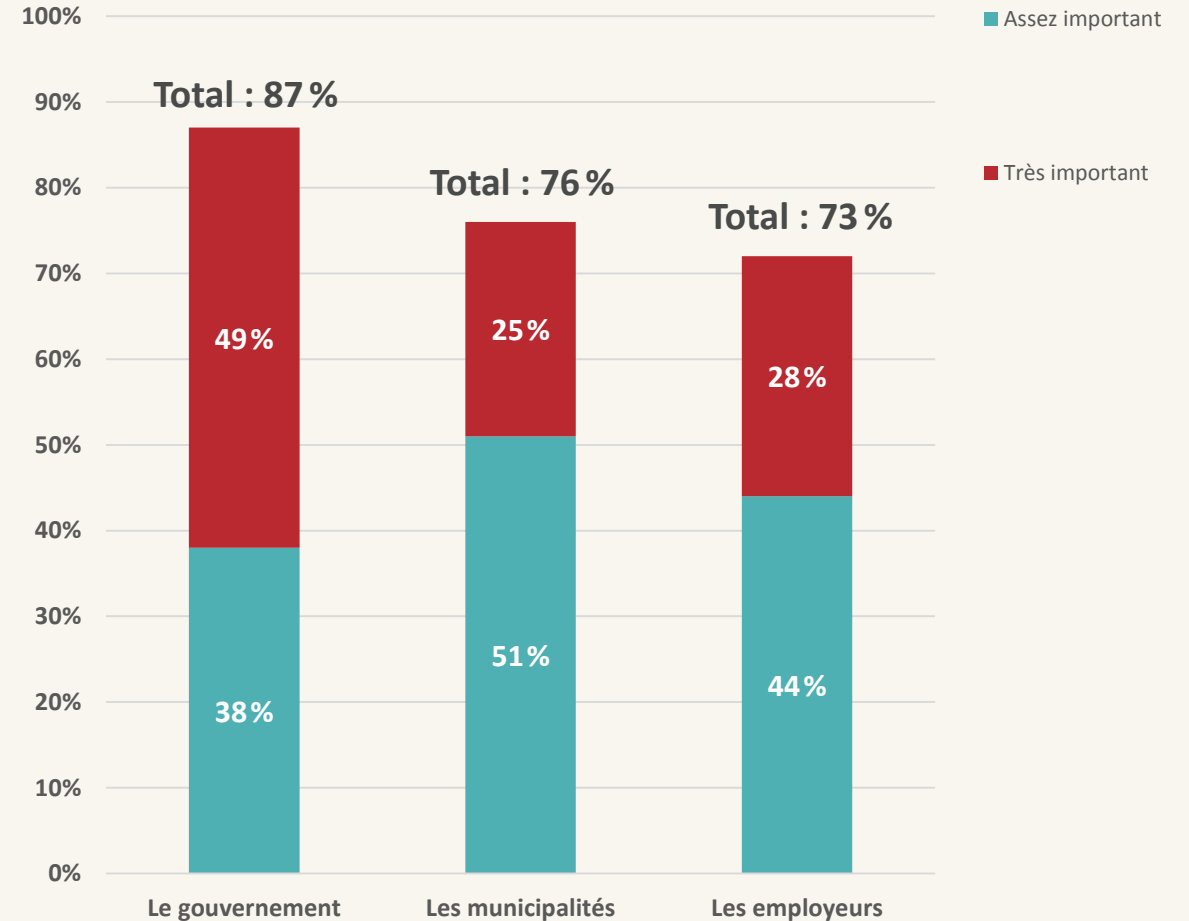
# LES QUÉBÉCOIS FAVORABLES À DES PISTES DE SOLUTION COLLECTIVES







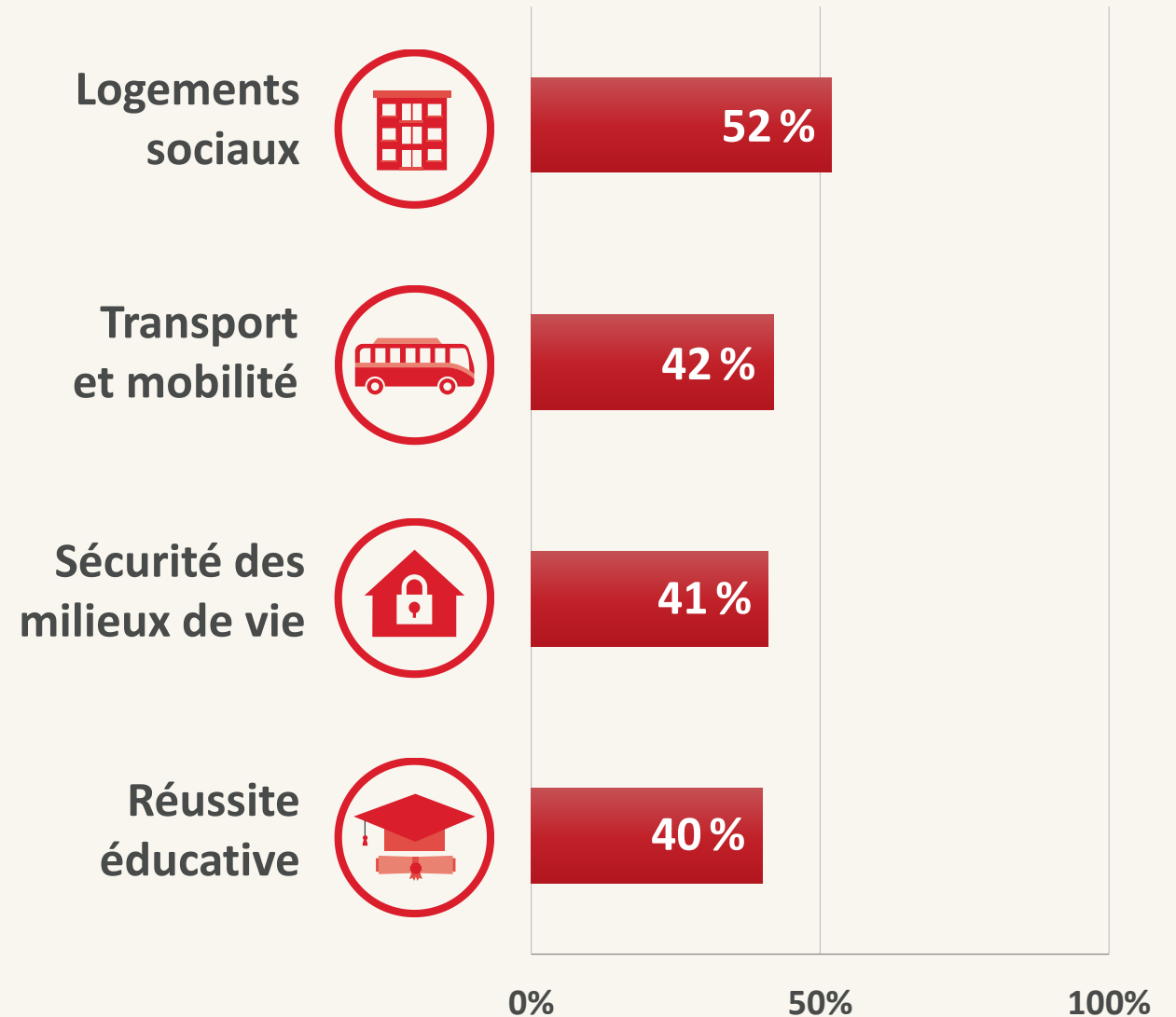
À quel point jugez-vous important que les organisations suivantes en fassent plus pour favoriser le bien-être et le développement des enfants âgés de 0 à 5 ans?



Source : Léger, 2018.

Nombre de répondants : 1 260

Voici les  
**4 principales  
thématiques**  
sur lesquelles les  
municipalités devraient  
en faire plus selon les  
Québécois.



Source : Léger, 2018.  
Nombre de répondants : 1 260



# CE QUE DIT LA SCIENCE

Source : Observatoire des tout-petits. *Développement des enfants à la maternelle : Comment agir collectivement et dès la naissance, pour offrir aux enfants québécois des chances égales de réussite*, Montréal, Québec, Observatoire des tout-petits, 2016.

## Réussite éducative

Les parents de milieux défavorisés qui utilisent les ressources du quartier (par exemple, les banques communautaires, les clubs de lecture, etc.) élargissent leur réseau de soutien social. Cela exerce ensuite une influence positive sur le développement de leurs enfants. Le développement au cours des premières années de vie d'un enfant influence à son tour sa capacité à apprendre et sa réussite à l'école.

## Logement

Il existerait un lien entre les caractéristiques du logement, le bien-être et le développement des enfants.

Par exemple, les enfants d'âge préscolaire qui vivent dans un logement surpeuplé ou dont le coût est inabordable seraient plus à risque de développer des retards développementaux sur le plan cognitif, langagier et socioaffectif.





# CE QUE DIT LA SCIENCE

Sources : Agence de la santé et des services sociaux de Montréal. *Le transport urbain, une question de santé. Rapport annuel 2006 sur la santé de la population montréalaise.* Direction de santé publique, Agence de la santé et des services sociaux de Montréal, 2006.

Marie-Hélène Gagné et Julie Goulet. *Les mesures collectives et les politiques publiques qui contribuent à prévenir la maltraitance des enfants de 0 à 5 ans.* Analyse présentée à l'Observatoire des tout-petits. Février 2017.

## Transport et mobilité

Les problématiques associées au transport peuvent avoir différents impacts sur la santé des enfants : maladies cardiorespiratoires associées aux émissions polluantes, accidents de la route, obésité causée par la sédentarité et exclusion sociale due à l'état actuel du transport urbain et du manque d'accès aux services qui en résulte. Pour réduire les répercussions négatives des automobiles, augmenter l'offre de transport en commun et de transport actif sont des pistes intéressantes.

## Sécurité et milieu de vie

Il existe des liens entre les caractéristiques de l'environnement physique et le développement des enfants. Parmi les caractéristiques importantes, on retrouve la salubrité du voisinage, la présence de parcs et autres espaces extérieurs de qualité, le bruit, la présence de polluants ou de contaminants, de même que la qualité des services de proximité.



## CONCILIATION FAMILLE-TRAVAIL

---

**86 %** des répondants  
sont d'accord avec le fait  
que le gouvernement et  
les municipalités devraient  
en faire plus pour encourager  
la mise en place de mesures  
de conciliation famille-travail.

Source : Léger, 2018.

Nombre de répondants : 1 260

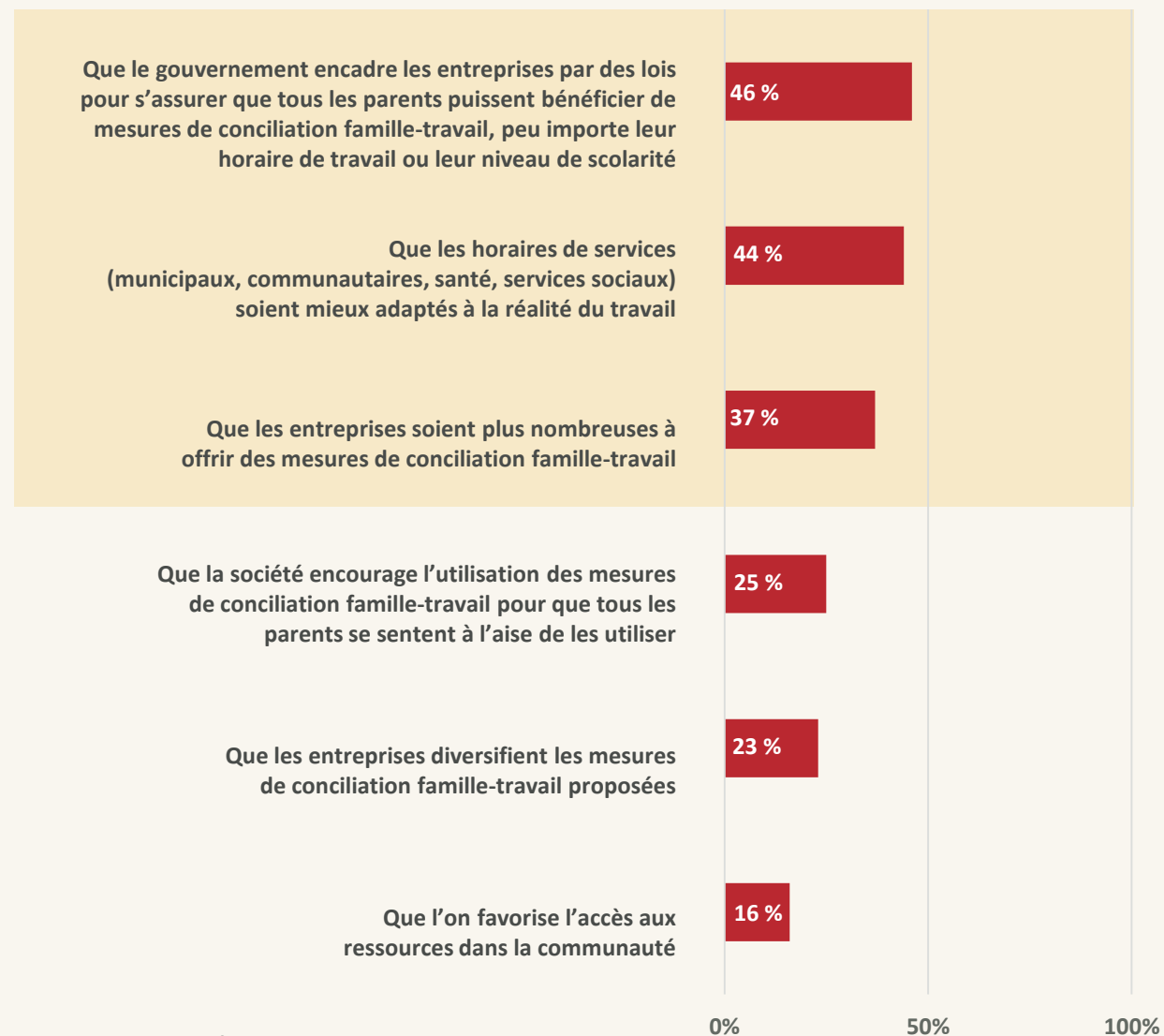


# MESURES DE CONCILIATION FAMILLE-TRAVAIL

La conciliation famille-travail a été identifiée lors de récents sondages comme étant un enjeu important pour la qualité de vie des familles.

Nous avons donc demandé aux Québécois de choisir les deux mesures les plus intéressantes, selon eux, pour améliorer la conciliation famille-travail en société.

## MESURES LES PLUS INTÉRESSANTES, SELON LES QUÉBÉCOIS, POUR AMÉLIORER LA CONCILIATION FAMILLE-TRAVAIL



Source : Léger, 2018.  
Nombre de répondants : 1 260



# CE QUE DIT LA SCIENCE

Source : Observatoire des tout-petits.  
*La conciliation famille-travail chez les parents québécois –  
Résultats d'un sondage populationnel.* Montréal,  
Québec, Observatoire des tout-petits, 2018.

Les responsabilités professionnelles des Québécois peuvent parfois entrer en compétition avec leur rôle de parent. Les parents qui vivent des conflits famille-travail peuvent alors être moins disponibles, moins chaleureux et plus irritables, ce qui peut avoir des effets sur le développement de leur enfant.

En 2018, la conciliation famille-travail était une source de stress importante pour 62 % des parents québécois.

Les mesures de conciliation famille-travail permettent de :

- > diminuer le stress des familles et d'ainsi avoir un effet bénéfique sur le bien-être des tout-petits;
- > faciliter le quotidien des parents avec des enfants aux besoins particuliers.

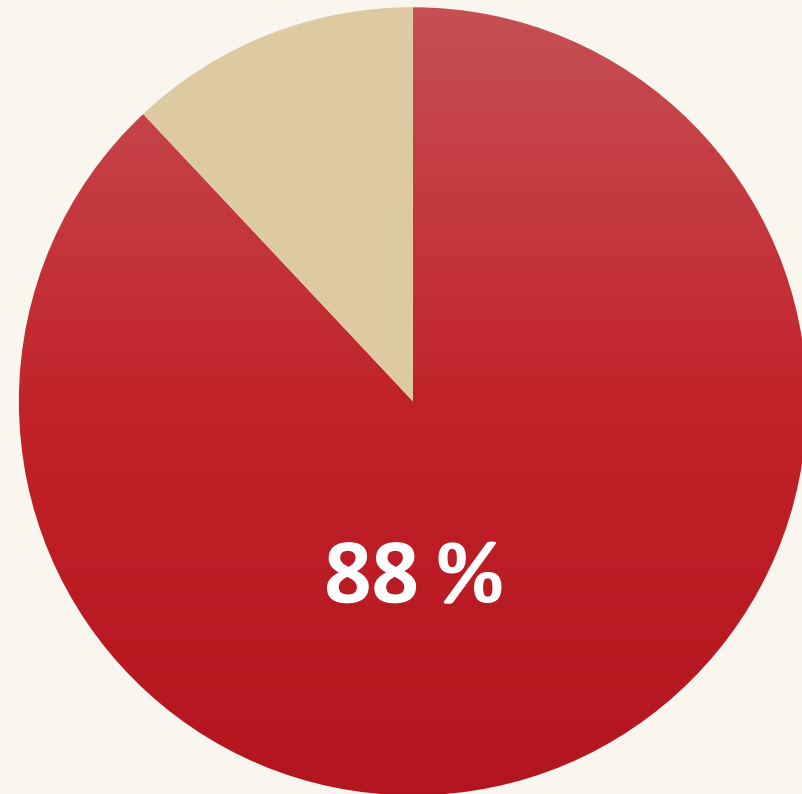




## IMPACT DES SERVICES ÉDUCATIFS À LA PETITE ENFANCE

---

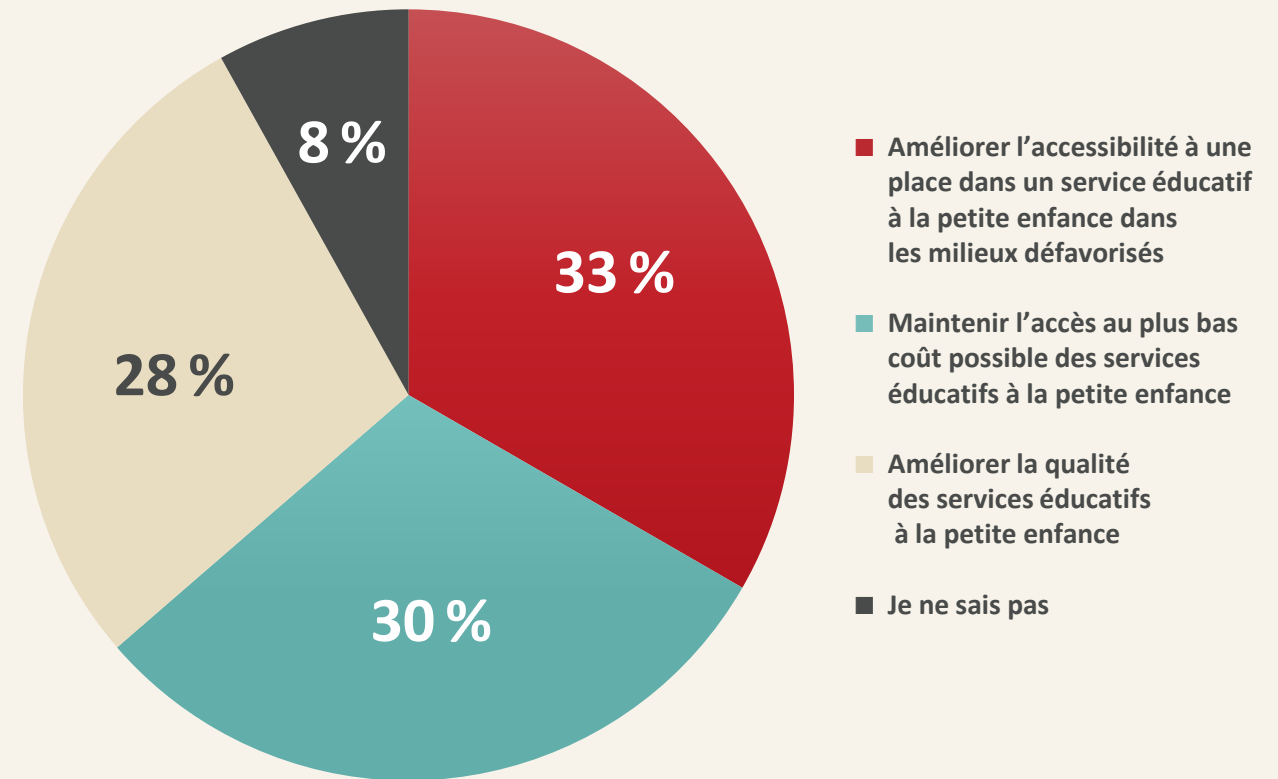
À votre avis, les services de garde éducatifs à la petite enfance peuvent-ils avoir un impact sur la réussite éducative des enfants?



**88 %** des Québécois ont répondu **oui**.

# ÉDUCATION À LA PETITE ENFANCE

Parmi les mesures suivantes qui touchent l'éducation à la petite enfance, laquelle devrait, selon vous, être prioritaire pour le gouvernement, pour les enfants âgés de 0 à 5 ans :





# CE QUE DIT LA SCIENCE

Source : Observatoire des tout-petits. *Petite enfance : la qualité des services éducatifs au Québec*, Montréal, Québec, Observatoire des tout-petits, 2018.

Les services de garde éducatifs et les programmes préscolaires de qualité offrent une stimulation complémentaire à celle reçue au sein de la famille. Ils sont donc bénéfiques pour la santé et le développement global des tout-petits, en particulier pour ceux issus de milieux défavorisés.

Malheureusement, certains enfants québécois fréquentent un service de garde de faible ou de très faible qualité.

Les services éducatifs à la petite enfance de qualité permettent de :

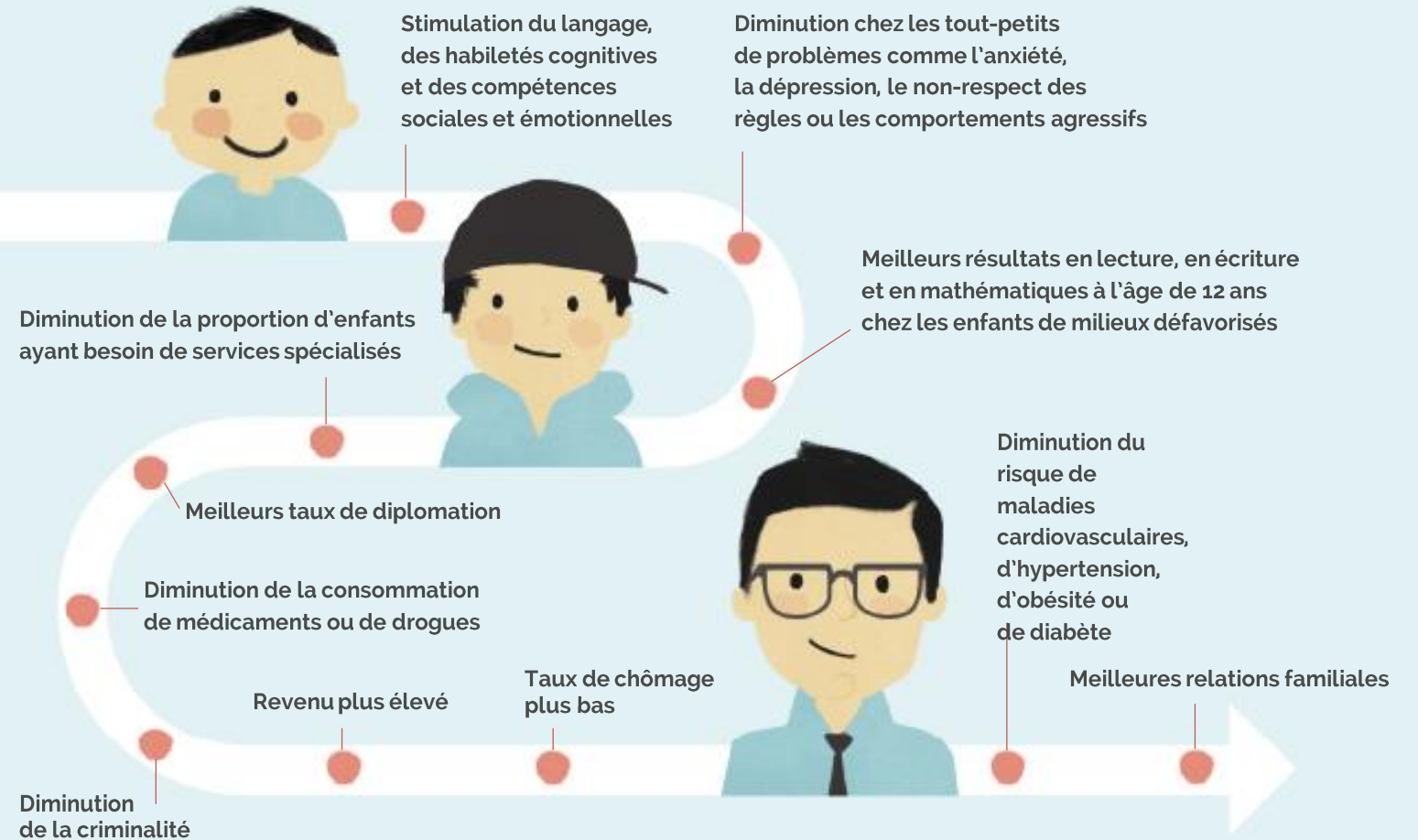
- > contribuer positivement au développement des tout-petits et de dépister les besoins particuliers de certains enfants ;
- > soutenir les parents dans leurs habiletés parentales ;
- > faciliter la conciliation famille-travail.



# CE QUE DIT LA SCIENCE

Source : Observatoire des tout-petits. *Petite enfance : la qualité des services éducatifs au Québec*, Montréal, Québec, Observatoire des tout-petits, 2018.

## CERTAINS EFFETS BÉNÉFIQUES ASSOCIÉS À LA FRÉQUENTATION D'UN SERVICE ÉDUCATIF DE QUALITÉ PEUVENT ÉGALEMENT PERSISTER DANS LE TEMPS.





**Les résultats de ce sondage confirment que la majorité des citoyens jugent important que le Québec agisse pour ses tout-petits.**

**Agir tôt, c'est offrir aux enfants les meilleures conditions possible, afin de prévenir des complications plus tard.**

**En offrant aux tout-petits, dès la grossesse, la chance de se développer pour atteindre leur plein potentiel, ce n'est pas seulement leur avenir que nous consolidons, mais celui de toute notre société.**



## LES TOUT-PETITS :

**6,4 %**

**DE LA POPULATION**

**100 %**

**DE NOTRE AVENIR**

# OBSERVATOIRE des tout-petits



VEILLER POUR ÉVEILLER