

DANS QUELS
ENVIRONNEMENTS
GRANDISSENT
LES TOUT-PETITS DU QUÉBEC ?

Portrait 2019 · Chaudière-Appalaches



OBSERVATOIRE
des tout-petits

 Fondation Lucie
et André Chagnon

Le contenu de cette publication a été rédigé et édité par l'Observatoire des tout-petits, un projet de la Fondation Lucie et André Chagnon.

Ce document est accessible en ligne, dans la section Publications du site Internet de l'Observatoire au tout-petits.org/Portrait2019.

Équipe de projet

DIRECTION

Fannie Dagenais

COORDINATION DE LA PRODUCTION

Mathieu Bégin

RECHERCHE

Kathleen Couillard et Catherine Dea

RÉDACTION

Kathleen Couillard, Mathieu Bégin et Marilou Denault

RÉVISION LINGUISTIQUE

Jonathan Aubin

CONCEPTION GRAPHIQUE ET MISE EN PAGE

gbdesign-studio.com

ADAPTATION POUR LE WEB

Alexandre Gosselin

DIFFUSION

Marilou Denault et Elise Tardif-Turcotte

NOS PLUS SINCÈRES REMERCIEMENTS À TOUS CEUX QUI ONT PARTICIPÉ À LA RÉVISION DE CE DOCUMENT :

Caroline Bouchard

Université Laval

Julie Brousseau

CHU Sainte-Justine

Lucie Champagne

Association Québécoise des CPE (AQCPÉ)

Hélène Desrosiers

Institut de la statistique du Québec

Amélie Lavoie

Institut de la statistique du Québec

Isabelle Lizée

Carrefour municipal action

Andréane Melançon

Institut national de santé publique du Québec

Alexandre Morin

Ministère de la Santé et des Services sociaux du Québec

Virginie Nanhou

Institut de la statistique du Québec

Roseline Olivier-Pilon

Institut national de santé publique du Québec

Julie Poissant

UQAM

Kevin Rousseau

Ministère de la Famille du Québec

Ana Claudia Silva

Ministère de la Famille du Québec

Julie Soucy

Ministère de la Santé et des Services sociaux du Québec

Iulia Andreea Tone

Ministère de la Famille du Québec

POUR LA RÉGION DE CHAUDIÈRE-APPALACHES :

Marie-Noëlle Fiset

Direction de santé publique Chaudière-Appalaches

Les opinions exprimées dans ce document n'engagent que les auteurs et ne représentent pas nécessairement celles des personnes ou des organisations qui ont participé à la révision.

La reproduction d'extraits est autorisée à des fins non commerciales avec mention de la source. Toute reproduction partielle doit être fidèle au texte utilisé.

Pour citer ce document :

Observatoire des tout-petits (2019). *Dans quels environnements grandissent les tout-petits du Québec? Portrait 2019. Chaudière-Appalaches*. Montréal, Québec, Fondation Lucie et André Chagnon.

Distribution

Observatoire des tout-petits

Fondation Lucie et André Chagnon

2001, avenue McGill College, bureau 1000

Montréal (Québec) H3A 1G1

Téléphone : 514 380-2001

info@toutpetits.org © Fondation Lucie et André Chagnon

Dépôt légal (PDF) – 1^{er} trimestre 2020

Bibliothèque et Archives nationales du Québec

Bibliothèque et Archives Canada

ISBN : 978-2-924875-55-1 (PDF)

TABLE DES MATIÈRES

5
MOT DE LA DIRECTRICE

6
LE PORTRAIT DES TOUT-PETITS DU QUÉBEC

8
LA RÉGION DE CHAUDIÈRE-APPALACHES

10
QUI SONT LES 0-5 ANS ?

12
DANS QUEL ENVIRONNEMENT FAMILIAL GRANDISSENT-ILS ?

26
DANS QUEL ENVIRONNEMENT PHYSIQUE VIVENT-ILS ?

32
DANS QUELS SERVICES ÉDUCATIFS À LA PETITE ENFANCE ÉVOLUENT-ILS ?

38
COMPARAISON DE CHAUDIÈRE-APPALACHES AVEC L'ENSEMBLE DU QUÉBEC

43
CONCLUSION

44
RÉFÉRENCES



MOT DE LA DIRECTRICE



En 2018, le Québec comptait un peu plus de 530 000 enfants âgés de 0 à 5 ans. Ces tout-petits, c'est Léo qui rêve d'être pompier, Charlie qui souhaite devenir magicienne, Alice qui rêve d'être aventurière, Jacob qui hésite entre devenir inventeur ou vétérinaire, et bien d'autres. Ensemble, ils forment le Québec de demain.

Malheureusement, les tout-petits du Québec ne partent pas tous de la même ligne de départ. Certains vivent dans des conditions économiques difficiles, parfois même en situation d'insécurité alimentaire. D'autres grandissent dans des logements trop petits ou trop chers pour leurs parents, dans des quartiers où ils ne se sentent pas toujours en sécurité. Certains d'entre eux n'ont pas encore de place dans un service éducatif à la petite enfance, alors que d'autres fréquentent des services de garde éducatifs où la qualité mériterait d'être améliorée.

Les conditions dans lesquelles grandissent les tout-petits ont une influence déterminante sur leur développement. Par exemple, les enfants de milieux défavorisés connaissent à l'âge de 3 ans 600 mots de moins que ceux de milieux favorisés. Ces écarts sur le plan du développement sont susceptibles d'influencer leur réussite scolaire au primaire et au secondaire, et même le niveau d'études à l'âge adulte.

En tant que collectivité, nous devons nous préoccuper des environnements dans lesquels grandissent les enfants. Ce portrait 2019 des tout-petits du Québec rassemble les données les plus rigoureuses dont nous disposons sur le sujet et présente des pistes de solution issues des écrits scientifiques et de l'expérience terrain. Nous espérons qu'il contribuera à alimenter les réflexions et les discussions sur ce que nous pouvons mettre en place au Québec pour assurer à chaque enfant le meilleur départ possible.

Bonne lecture!

F. Dagenais

Fannie Dagenais



Fannie Dagenais, 5 ans tout ronds

LE PORTRAIT DES TOUT-PETITS DU QUÉBEC

Mis sur pied en avril 2016, l'Observatoire des tout-petits est un projet de la Fondation Lucie et André Chagnon qui a pour mission de contribuer à placer le bien-être et le développement des tout-petits au cœur des priorités de la société québécoise.

Pour y parvenir, l'Observatoire regroupe les données les plus rigoureuses concernant les enfants âgés de 0 à 5 ans, les communique et suscite le dialogue autour des actions collectives nécessaires en petite enfance. Les activités de l'Observatoire s'organisent autour de deux questions fondamentales :

COMMENT SE PORTENT LES TOUT-PETITS DU QUÉBEC ?

ET

DANS QUELS ENVIRONNEMENTS GRANDISSENT-ILS ?

Ce portrait 2019 revient sur la deuxième question pour évaluer comment les environnements dans lesquels grandissent les tout-petits de la région de Chaudière-Appalaches ont évolué depuis la parution du portrait sur le même thème en 2016, et plus largement au cours des dix dernières années.

Les données présentées dans ce portrait proviennent de banques de données administratives, de recensements ou encore d'enquêtes populationnelles. Certaines caractéristiques des environnements des enfants n'ont malheureusement pas pu être couvertes puisqu'elles ne sont pas toutes mesurées dans les enquêtes ou consignées dans les banques de données administratives.

Le portrait annuel des tout-petits du Québec 2019 regroupe donc les données les plus rigoureuses dont nous disposons sur les conditions de vie des tout-petits de la région de Chaudière-Appalaches et de leur famille. Il offre des informations qui nous permettent de bien comprendre l'environnement familial et l'environnement physique des tout-petits, ainsi que les services éducatifs à la petite enfance qu'ils fréquentent. Enfin, il présente également des pistes de solution issues des écrits scientifiques et de l'expérience sur le terrain.





LA RÉGION DE CHAUDIÈRE-APPALACHES

En bref*

SYNTHÈSE DES DIFFÉRENCES PAR RAPPORT À L'ENSEMBLE DU QUÉBEC*

- ▶ La proportion d'enfants de 0-5 ans vivant dans une famille monoparentale en 2016 est plus faible dans la région que dans le reste du Québec.
- ▶ En 2016-2017, la proportion d'enfants de la maternelle qui parle au moins le français à la maison est plus élevée dans la région que dans le reste du Québec.
- ▶ La région de Chaudière-Appalaches affiche un taux de femmes de moins de 20 ans ayant donné naissance à un enfant inférieur à celui du reste du Québec.
- ▶ La région de Chaudière-Appalaches affiche des proportions de naissances issues de mères faiblement scolarisées inférieures à celle du reste du Québec.
- ▶ Dans la région de Chaudière-Appalaches, la proportion d'enfants de maternelle dont les parents n'ont aucun diplôme est plus faible que dans le reste du Québec.
- ▶ Le taux de faible revenu chez les enfants de 0 à 5 ans est moins élevé dans la région de Chaudière-Appalaches que dans le reste du Québec.
- ▶ La proportion d'enfants nés au Canada fréquentant la maternelle en 2016-2017 dont les deux parents ont bénéficié d'un congé payé par le RQAP à leur naissance est plus élevée dans Chaudière-Appalaches que dans le reste du Québec.
- ▶ La proportion d'enfants de 0 à 5 ans habitant en milieu urbain est plus faible dans Chaudière-Appalaches que dans l'ensemble du Québec.
- ▶ La proportion d'enfants de maternelle dont les parents ont déménagé deux fois ou plus au cours des cinq dernières années est plus faible dans Chaudière-Appalaches que dans le reste du Québec.
- ▶ La proportion d'enfants ayant été gardés, en moyenne, 45 heures ou plus par semaine avant leur entrée à la maternelle est plus élevée dans Chaudière-Appalaches que dans le reste du Québec.
- ▶ La proportion d'enfants de la maternelle qui avaient moins d'un an lorsqu'ils ont commencé à se faire garder sur une base régulière est plus élevée dans Chaudière-Appalaches que dans le reste du Québec.
- ▶ La proportion d'enfants de la maternelle qui ont fréquenté la bibliothèque moins d'une fois par mois avec un adulte de la maison dans l'année précédant leur entrée à l'école est plus élevée dans Chaudière-Appalaches que dans le reste du Québec.

- ▶ En 2016-2017, la proportion d'enfants de la maternelle qui se sont fait lire ou raconter des histoires par un adulte de la maison tous les jours dans l'année précédant son entrée à l'école était moins élevée dans Chaudière-Appalaches que dans le reste du Québec.
- ▶ La proportion d'enfants de maternelle qui s'étaient fait apprendre à dire ou à connaître des lettres de l'alphabet tous les jours dans l'année précédant leur entrée à l'école était moins élevée dans Chaudière-Appalaches que dans le reste du Québec.
- ▶ La proportion d'enfants de maternelle qui s'étaient fait apprendre à dire ou à connaître des chiffres tous les jours dans l'année précédant leur entrée à l'école était moins élevée dans Chaudière-Appalaches que dans le reste du Québec.
- ▶ La proportion d'enfants de la maternelle ayant été encouragés tous les jours à utiliser des nombres dans leurs activités quotidiennes par un adulte de la maison pendant l'année précédant leur entrée à l'école était moins élevée dans Chaudière-Appalaches que dans le reste du Québec.

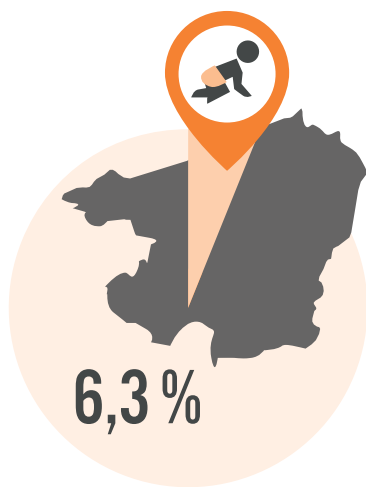
LE PORTRAIT DES TOUT-PETITS DE CHAUDIÈRE-APPALACHES A ÉVOLUÉ SUR CERTAINS ASPECTS AU COURS DES DERNIÈRES ANNÉES :

- ▶ Le taux de fécondité des femmes de moins de 20 ans tend à diminuer depuis 2008.
- ▶ Depuis 2004, la proportion d'enfants de 0 à 5 ans de la région vivant dans une famille à faible revenu est à la baisse.
- ▶ Le taux d'emploi des pères d'enfants de 0 à 5 ans est resté stable de 2006 à 2016 après une hausse de 2001 à 2006. Celui des mères a augmenté de 2001 à 2016.

* Les indicateurs mentionnés dans cette section ont été choisis parce que la région se distinguait de l'ensemble du Québec sur ces aspects.

QUI SONT LES 0-5 ANS ?





La région de
Chaudière-Appalaches compte

26 867

enfants âgés de 0 à 5 ans en 2018.
Ils représentent **6,3%** de la population
totale de la région.

En 2008, ils étaient **25 260** et représentaient
6,3% de la population totale de la région.



En 2018,

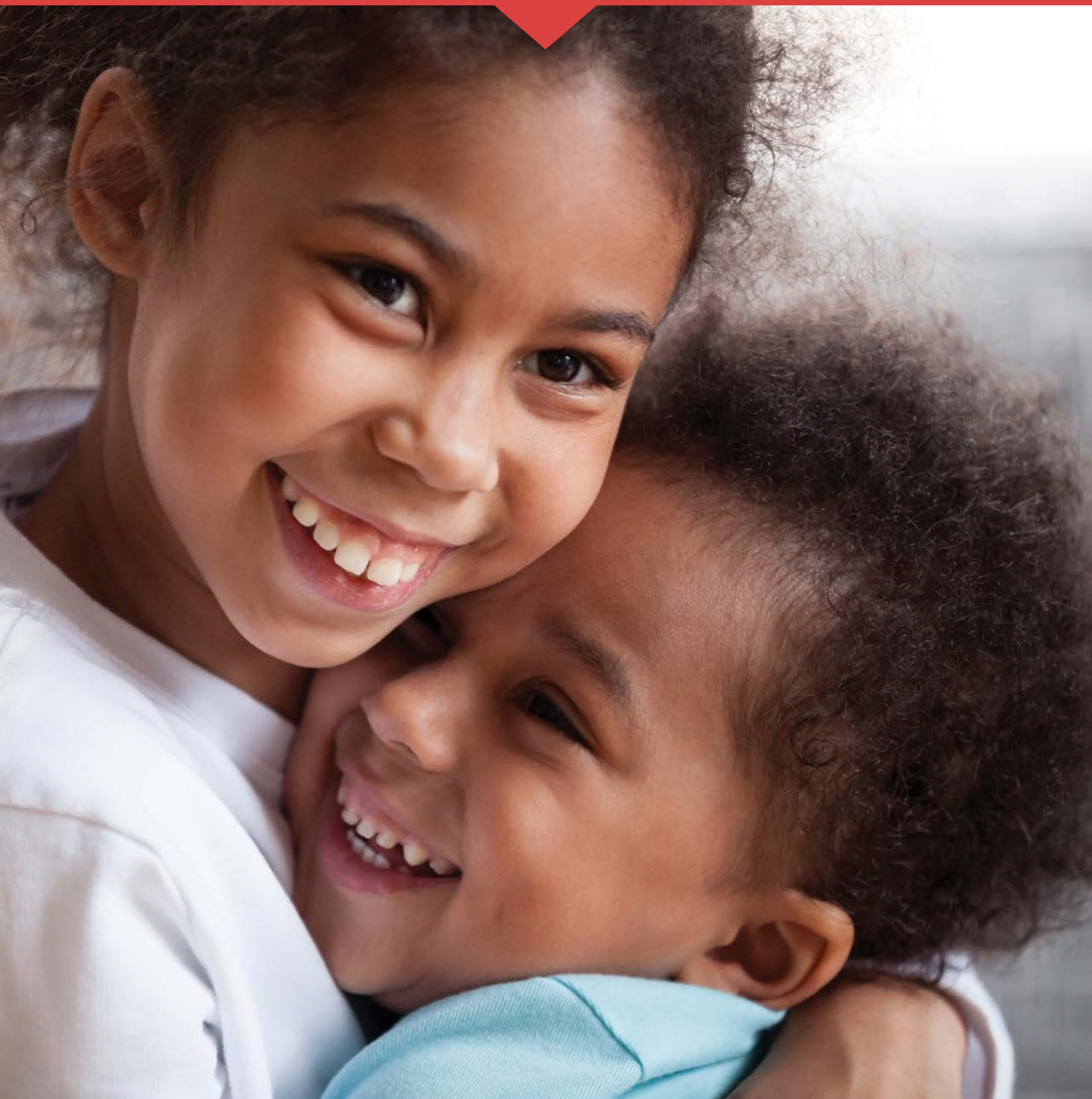
4 085

naissances ont été enregistrées.

C'est une diminution de **13,3%** par rapport
à 2008, alors que **4 710** enfants avaient
vu le jour dans la région.

Sources : Institut de la statistique du Québec et Statistique Canada. Estimations de population. Adapté par l'Institut de la statistique du Québec. Registre des événements démographiques. Données provisoires de 2018.

**DANS QUEL
ENVIRONNEMENT FAMILIAL
GRANDISSENT-ILS ?**



Le milieu familial a une influence déterminante sur le développement des tout-petits puisque la famille est la première et principale source de stimulation à laquelle est exposé l'enfant¹.

ENVIRONNEMENT À LA NAISSANCE

Recours au Régime québécois d'assurance parentale

L'implication des parents pendant les premières années de vie de l'enfant influence de manière importante son développement. La prise d'un congé parental est donc une mesure sociale fondamentale qui permet aux parents de voir au bon développement de leur enfant et à l'établissement d'un équilibre entre leur vie familiale et leur travail².

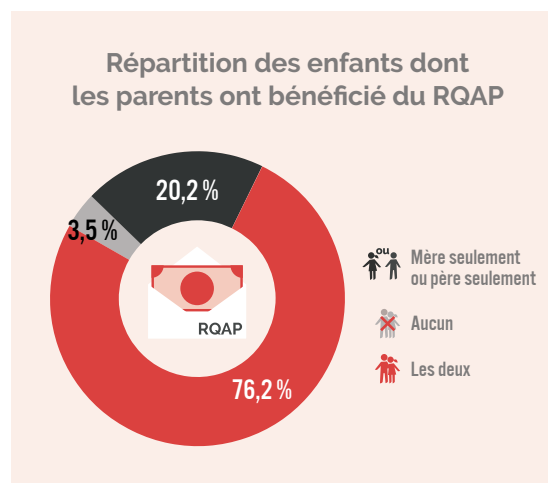


En 2018, **7 231** nouveaux parents de Chaudière-Appalaches ont eu recours au Régime québécois d'assurance parentale (RQAP). En 2008, ils étaient 7 750.

Source : Ministère du Travail, de l'Emploi et de la Solidarité sociale, Statistiques officielles sur les prestataires du Régime québécois d'assurance parentale, 2008-2018.

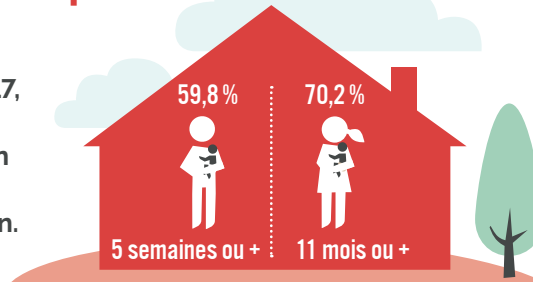
Des données recueillies auprès des parents d'enfants nés au Canada et ayant fréquenté la maternelle en 2016-2017 permettent de déterminer la proportion d'enfants de la région dont la mère, le père ou les deux parents ont pu bénéficier d'un congé payé par le RQAP après leur naissance.

Source : Institut de la statistique du Québec, *Enquête québécoise sur le parcours préscolaire des enfants de maternelle (EQQPEM) 2017*.

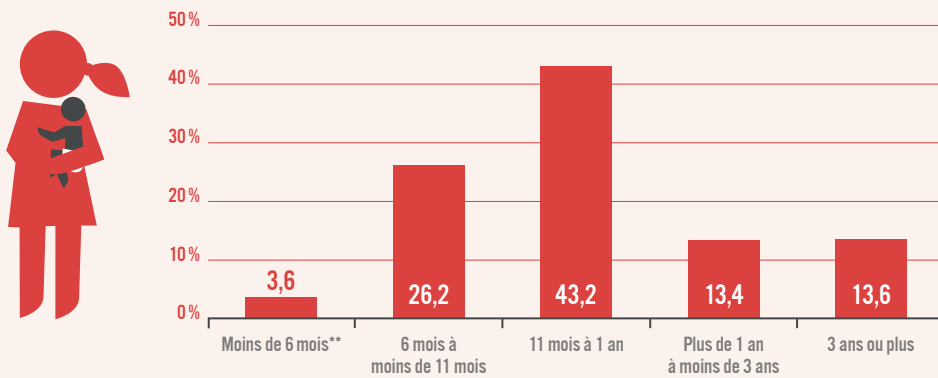


Temps passé à la maison par les parents après la naissance ou l'adoption

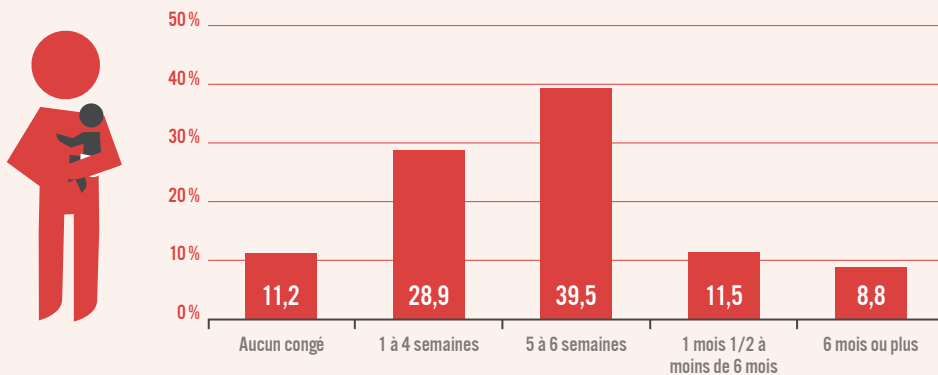
Parmi les enfants de la région qui fréquentaient la maternelle en 2016-2017, **70,2 %** ont une mère qui a passé 11 mois ou plus à la maison après leur naissance et **59,8 %** ont un père qui a passé 5 semaines ou plus à la maison.



Répartition des enfants de maternelle selon le temps passé à la maison par leur mère après leur naissance



Répartition des enfants de maternelle selon le temps passé à la maison par leur père après leur naissance



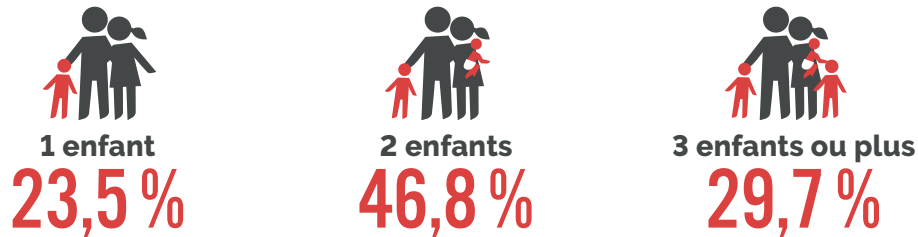
** La catégorie « moins de 6 mois » inclut les enfants dont la mère n'a pris aucun congé.

Source : Institut de la statistique du Québec, *Enquête québécoise sur le parcours préscolaire des enfants de maternelle (EQPPM) 2017*.

CARACTÉRISTIQUES DE LA FAMILLE

Fratrie

En 2016, les tout-petits de Chaudière-Appalaches vivaient dans des familles comptant :



Source : Statistique Canada, Recensement 2016. Adapté par l'Institut de la statistique du Québec.

Séparation et structure familiale

Selon les données de l'*Enquête québécoise sur le parcours préscolaire des enfants de maternelle*, les enfants de maternelle ne vivant pas avec leurs deux parents (biologiques ou adoptifs) risquent davantage d'être vulnérables dans au moins un domaine de développement que ceux qui vivent avec leurs deux parents³. Des résultats semblables avaient été observés dans le cadre de l'*Étude longitudinale du développement des enfants du Québec* pour les enfants ayant connu la séparation de leurs parents dans les deux années précédant leur entrée à l'école⁴.

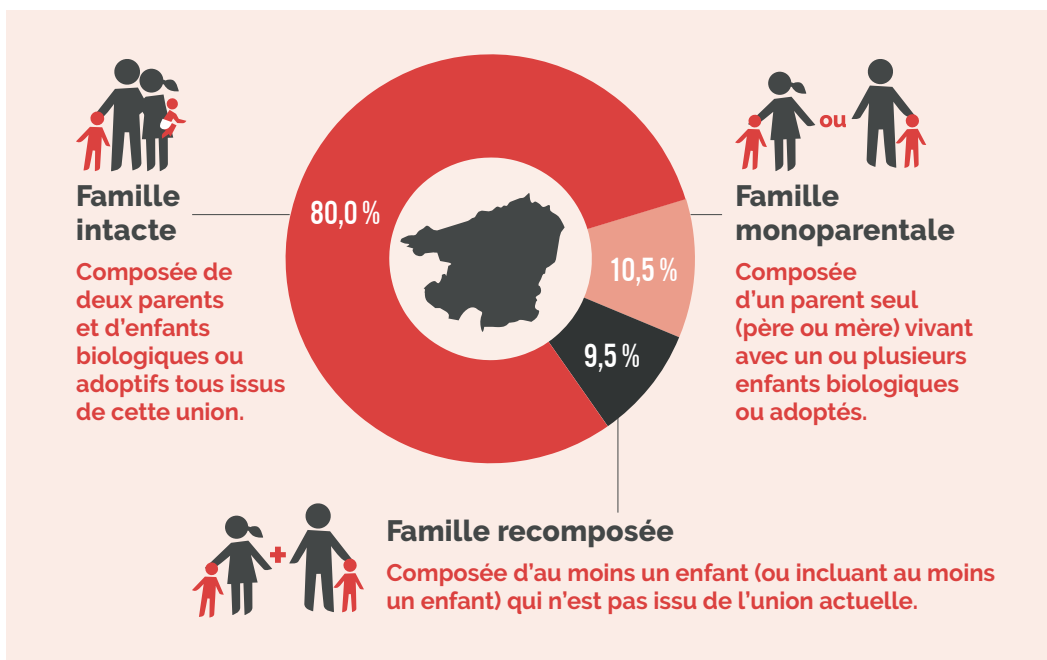
15,4 % des enfants fréquentant la maternelle en 2016-2017 ne vivaient pas avec leurs deux parents*.



* Cette proportion inclut les enfants pour lesquels la séparation s'est produite en raison du décès de l'un des parents.

Source : Institut de la statistique du Québec, *Enquête québécoise sur le parcours préscolaire des enfants de maternelle (EQPPM) 2017*.

En 2016, les tout-petits de la région vivaient dans des familles :



Source : Statistique Canada, Recensement 2016. Adapté par l'Institut de la statistique du Québec.

Langue parlée à la maison

Les langues auxquelles les enfants sont exposés en bas âge peuvent influencer leur développement. Par exemple, le fait d'étudier dans une langue autre que la langue maternelle augmente la probabilité qu'ont les enfants d'être vulnérables à la maternelle dans certains domaines de leur développement, notamment dans le domaine lié aux habiletés de communication⁵. Par ailleurs, les enfants exposés à plusieurs langues auraient plus de difficultés en compréhension du vocabulaire (en français ou en anglais) au début de leur parcours scolaire⁶.

Toutefois, il est important de souligner que le fait d'être exposé à plusieurs langues pourrait avoir des effets positifs à plus long terme sur la réussite et la persévérance scolaires⁷.

En 2016-2017,
98,8 % des enfants de la maternelle parlaient français (avec ou sans autre langue) à la maison. **0,7 %**** parlaient anglais, mais pas français (avec ou sans autre langue). Enfin, **0,5%**** parlaient seulement une autre langue que le français ou l'anglais.



** Faible précision, coefficient de variation > 25%; fournie à titre indicatif seulement.

Source : Institut de la statistique du Québec, *Enquête québécoise sur le parcours préscolaire des enfants de maternelle (EQPPEM) 2017*.

CARACTÉRISTIQUES DES PARENTS

Parents avec une incapacité physique ou mentale ou un problème de santé chronique

Les parents avec un problème de santé peuvent avoir moins d'énergie et un niveau de stress plus élevé que la moyenne des parents. Par conséquent, ils peuvent avoir plus de difficulté à réaliser des activités avec leur enfant, ce qui influence leur développement. Selon l'*Enquête québécoise sur le parcours préscolaire des enfants de maternelle*, la proportion d'enfants vulnérables à la maternelle est plus élevée chez ceux dont au moins un des parents a une incapacité ou un problème de santé chronique le limitant dans les soins et le soutien à offrir à son enfant⁸.



2,8 % des enfants fréquentant la maternelle en 2016-2017 dans la région vivaient dans une famille où au moins l'un des deux parents ou le parent seul a une incapacité physique ou mentale ou un problème de santé chronique pouvant limiter d'une certaine façon les soins donnés à l'enfant.

Source : Institut de la statistique du Québec, *Enquête québécoise sur le parcours préscolaire des enfants de maternelle (EQPPEM) 2017*.

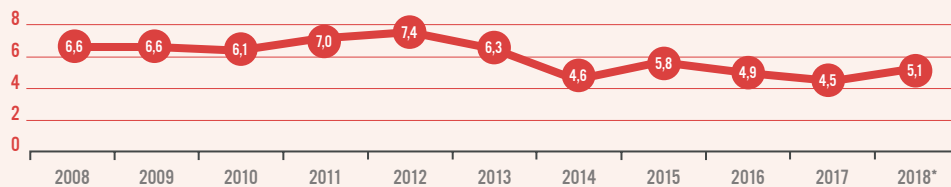
Âge de la mère à la naissance

Selon les écrits scientifiques, le jeune âge des parents (moins de 20 ans) est associé à plus de problèmes de comportement chez l'enfant⁹. En fait, plus la mère est jeune, plus l'enfant risque d'être vulnérable sur le plan de son développement en général¹⁰.

5,1
1000 jeunes femmes de moins de 20 ans ont donné naissance à un bébé en 2018. De 2008 à 2018, ce taux tend globalement à diminuer.



Taux de fécondité chez les femmes de moins de 20 ans
(Taux pour 1 000 femmes)



* Donnée provisoire

Source : Institut de la statistique du Québec, Registre des événements démographiques.

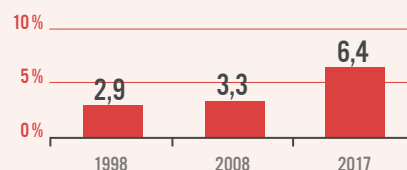
Immigration

Les enfants nés à l'extérieur du Canada sont proportionnellement plus nombreux à être vulnérables dans au moins un domaine de développement que les enfants nés au Canada. De plus, la proportion d'enfants de maternelle vulnérables dans au moins un domaine de développement est plus élevée chez les enfants dont les deux parents ou le parent seul sont nés à l'extérieur du Canada que chez les autres enfants¹¹.

6,4%
Dans la région de Chaudière-Appalaches, 6,4% des nouveau-nés avaient au moins un parent né à l'étranger en 2017. Cette proportion est en hausse depuis 1998.

Source : Institut de la statistique du Québec, Registre des événements démographiques.

Proportion de bébés nés d'au moins un parent né à l'étranger en 1998, 2008 et 2017

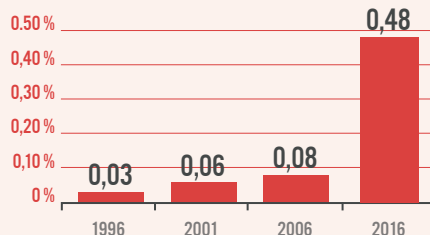


En 2016, dans Chaudière-Appalaches, **0,48 %** des enfants de 0 à 5 ans avaient des parents qui résidaient au Canada depuis moins de 5 ans. Cette proportion est demeurée stable jusqu'en 2006 pour ensuite augmenter légèrement de 2006 à 2016.



Par ailleurs, en 2016, environ 125 enfants de 0 à 5 ans de Chaudière-Appalaches étaient nés à l'extérieur du Canada. Cela représente 0,44% des tout-petits de la région.

Proportion des tout-petits ayant des parents qui résidaient au Canada depuis moins de 5 ans



Source : Statistique Canada, Recensements 1996, 2001, 2006 et 2016. Adapté par l'Institut de la statistique du Québec.

Scolarité

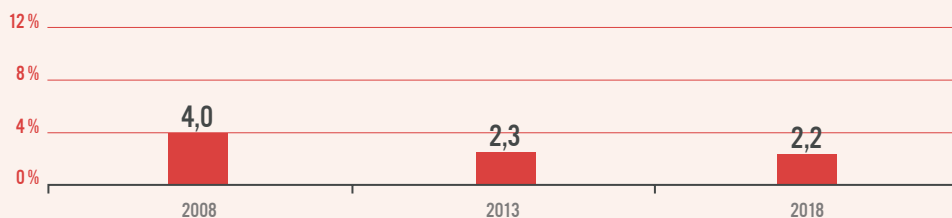
Selon l'Enquête québécoise sur le parcours préscolaire des enfants de maternelle 2017, la proportion d'enfants vulnérables dans au moins un domaine de développement diminue à mesure que le niveau de scolarité des parents augmente¹².



En 2018, **2,2 %** des bébés de la région sont nés d'une mère qui n'a pas terminé ses études secondaires.

Source : Institut de la statistique du Québec, Registre des événements démographiques.

Proportion de bébés nés d'une mère n'ayant pas terminé ses études secondaires en 2008, 2013 et 2018





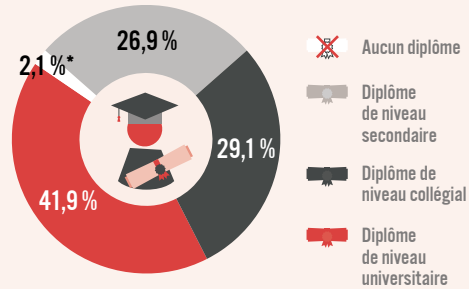
Dans la région,
la majorité
des enfants qui
fréquentaient
la maternelle

en 2016-2017 avait au moins un
parent avec un diplôme de niveau
collégial ou universitaire.

* Précision passable, coefficient de variation entre
15% et 25%; interpréter avec prudence.

Source : Institut de la statistique du Québec,
Enquête québécoise sur le parcours préscolaire
des enfants de maternelle (EQPPEM) 2017.

Plus haut diplôme obtenu
par l'un ou l'autre des parents

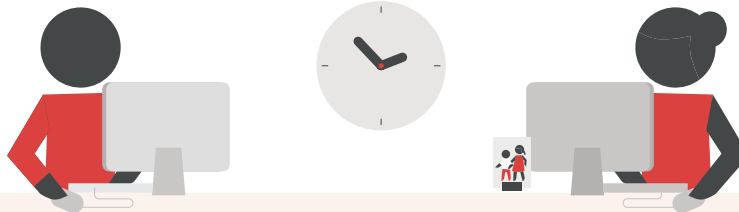


Emploi

En 2016, dans Chaudière-Appalaches,

81,8% des familles avec au moins un enfant de 5 ans ou moins
comptaient deux parents (ou un parent seul) qui travaillent
et **4,8%** ne comptaient aucun parent en emploi.

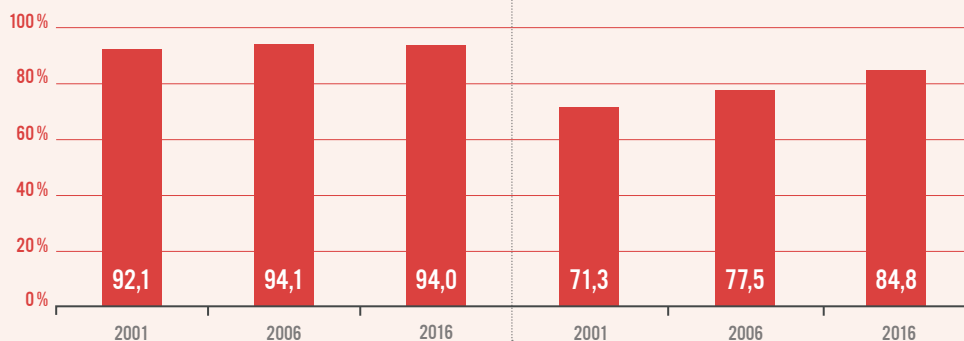
Le taux d'emploi des pères dans les familles avec au moins un enfant de 0 à 5 ans
est stable depuis 2006, alors que celui des mères a augmenté de 2001 à 2016.



Taux d'emploi des parents avec au moins
un enfant de 5 ans ou moins en 2001, 2006 et 2016

Père en emploi

Mère en emploi



Source : Statistique Canada, Recensements 2001, 2006 et 2016. Adapté par l'Institut de la statistique du Québec.

Revenu et pauvreté

Des études révèlent que les enfants qui grandissent dans des ménages à faible revenu sont plus susceptibles d'être vulnérables lors de leur entrée à l'école et qu'ils ont un rendement scolaire plus faible en moyenne en première année¹³.

Moins de
78 564 \$



En 2015 dans la région, la moitié des familles avec au moins un enfant de moins de 5 ans avait un revenu de moins de 78 564 \$ après impôt.

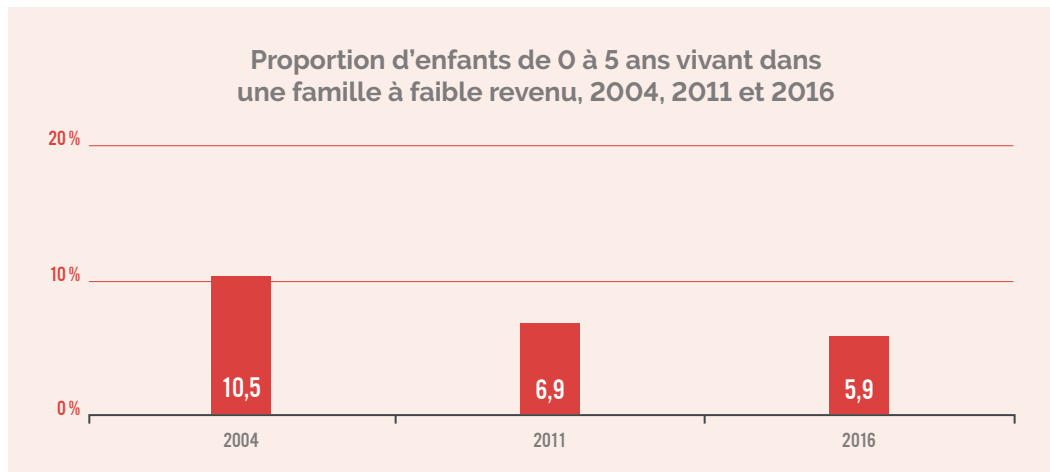
En 2005, ce montant était de 62 367 \$ (en dollars constants de 2015).

Source : Statistique Canada, Recensements 2006 et 2016. Adapté par l'Institut de la statistique du Québec.



des enfants de 0 à 5 ans de la région vivaient dans une famille à faible revenu après impôt en 2016*.

Cela représente environ 1 650 tout-petits. Depuis 2004, cette proportion a évolué à la baisse.



* Taux de faible revenu selon la Mesure du faible revenu

Source : Statistique Canada, Fichier sur les familles T1 (FFT1). Adapté par l'Institut de la statistique du Québec.

Difficultés dans les activités quotidiennes et soutien social

Les parents bien entourés peuvent profiter d'un quotidien plus facile. Les enfants de la maternelle qui vivent dans une famille où le soutien social est faible sont plus susceptibles d'être vulnérables sur le plan du développement¹⁴.

Parmi les enfants qui fréquentaient la maternelle en 2016-2017...



18,4 % avaient des parents qui disaient avoir de la **difficulté à les accompagner dans leurs activités.**



9,5 % avaient des parents pour qui il était **difficile de les préparer pour leur journée** (faire en sorte qu'ils ont mangé à leur faim et qu'ils sont habillés adéquatement).

28,2 % avaient des parents pour qui il est **difficile d'avoir du temps pour jouer avec eux.**

Cette proportion n'est pas significativement différente de celle de l'ensemble du Québec (26,1%).

Source : Institut de la statistique du Québec, Enquête québécoise sur le parcours préscolaire des enfants de maternelle (EQPPEM) 2017



Ces données sont préoccupantes, dans la mesure où le fait de jouer avec son enfant permet aux parents de maintenir un lien d'attachement avec lui et de stimuler son développement.

Les parents des tout-petits de la maternelle sont toutefois nombreux à pouvoir bénéficier d'un bon soutien social.

Parmi les enfants qui fréquentaient la maternelle en 2016-2017...



95,6 % avaient des parents qui avaient **quelqu'un en qui ils ont confiance et vers qui ils pourraient se tourner** pour avoir des conseils s'ils avaient des problèmes.



98,1 % avaient des parents qui disaient **pouvoir compter sur des gens** en cas d'urgence.



94,2 % avaient des parents qui disaient **avoir une famille et des amis qui les aidaient à se sentir à l'abri du danger, en sécurité et heureux.**

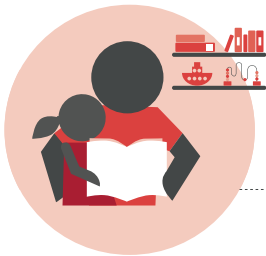
Source : Institut de la statistique du Québec, *Enquête québécoise sur le parcours préscolaire des enfants de maternelle (EQPPEM) 2017.*

PRATIQUES PARENTALES

Pratiques parentales favorisant la littératie et la numératie

Plusieurs études ont démontré que les parents peuvent jouer un rôle important dans l'éveil à la lecture et à l'écriture¹⁵. Le fait de lire ou de montrer fréquemment des images à l'enfant contribuerait à diminuer la probabilité qu'il soit vulnérable à la maternelle, notamment dans le domaine « Habiletés de communication et connaissances générales »¹⁶.

Dans l'année précédant l'entrée à l'école, parmi les enfants qui fréquentaient la maternelle en 2016-2017...



34,8 % s'étaient fait faire la lecture à haute voix ou raconter des histoires tous les jours par un adulte de la maison.

11,4 % s'étaient fait apprendre à dire ou à reconnaître les lettres de l'alphabet tous les jours par un adulte de la maison.



14,1 % s'étaient fait apprendre à dire ou à reconnaître les chiffres tous les jours par un adulte de la maison.



21,8 % s'étaient fait encourager à utiliser les nombres dans leurs activités quotidiennes tous les jours.



44,3 % avaient visité la bibliothèque avec un adulte de la maison au moins une fois par mois.

Source : Institut de la statistique du Québec, Enquête québécoise sur le parcours préscolaire des enfants de maternelle (EQPPEM) 2017.

IL EST POSSIBLE D'AGIR

Nous disposons de leviers collectifs pour agir sur l'environnement familial des tout-petits dont l'efficacité a été montrée par la pratique sur le terrain et la recherche scientifique, au Québec et à l'international. Voici quelques exemples :



Offrir à tous les parents de jeunes enfants des **mesures de conciliation famille-travail**, y compris à ceux qui ont des horaires atypiques¹⁷, est un moyen de contribuer à réduire le stress chez les parents. De nouvelles mesures de conciliation pourraient être explorées, comme **permettre aux parents un retour au travail plus souple après un congé parental** (retour à temps partiel, augmentation du nombre de congés rémunérés pour responsabilités familiales, flexibilité par rapport aux horaires et aux lieux de travail).



Adopter des stratégies axées sur l'intégration des pères dans l'ensemble des politiques, des services et des programmes visant les familles avec de jeunes enfants est une mesure qui peut permettre d'accroître leur implication dans l'éducation de leurs tout-petits¹⁸. C'est d'ailleurs ce que promeut le Regroupement pour la Valorisation de la Paternité¹⁹. **Développer des programmes et des services de soutien à la parentalité ciblant précisément les hommes** les aide à jouer plus activement leur rôle parental, et ce, dès la grossesse. **Valoriser et encourager la prise d'un congé de paternité prolongé** permet également d'aider les pères à jouer un rôle parental plus actif. À l'heure actuelle, au Québec, certains milieux professionnels sont encore réticents à l'idée que les hommes prennent un tel congé²⁰. Cette mesure permet pourtant de partager de manière équitable la charge de travail associée au rôle de parent, tout en contribuant au développement du sentiment de compétence parentale²¹.



Il est possible d'agir sur les conditions économiques dans lesquelles vivent les tout-petits en assurant un **soutien financier aux familles défavorisées sur le plan économique**, et ce, en ciblant en priorité les régions ou les quartiers marqués par de fortes proportions de familles à faible revenu. Ce type de mesure peut également contribuer à réduire l'insécurité alimentaire.



Promouvoir le programme « Alcochoix + » auprès des pères pourrait aider ceux qui ont de la difficulté à jouer pleinement leur rôle parental en raison de leur consommation d'alcool (manque d'énergie, difficulté de concentration, agressivité)²². L'efficacité de programmes du même type a déjà été démontrée²³. **Réduire autant que possible la privatisation de la vente d'alcool** est une mesure permettant de diminuer la consommation à risque d'alcool par les parents, en particulier celle des pères. Elle permet de contraindre l'accès facile à différents types d'alcool dans les dépanneurs et les épiceries²⁴.

Certaines de ces mesures sont déjà en place au Québec. Elles devraient être maintenues et consolidées pour préserver les progrès qui ont été faits dans ce domaine.

Comment l'application de ces mesures pourrait-elle être améliorée? D'autres mesures seraient-elles à envisager? Nous espérons que ce portrait de la situation contribuera à la réflexion entourant ces questions.

DANS QUEL
ENVIRONNEMENT PHYSIQUE
VIVENT-ILS ?



L'environnement dans lequel un enfant grandit influence son développement. La qualité des espaces physiques auxquels a accès l'enfant lui donne l'occasion d'explorer et d'apprendre.

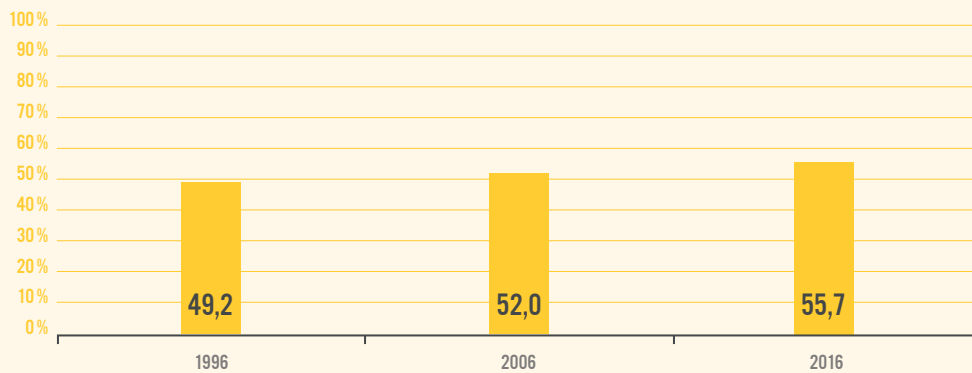
CARACTÉRISTIQUES DU MILIEU DE RÉSIDENCE

Milieu urbain ou rural

En 2016, **55,7 %** des tout-petits de 0 à 5 ans de la région habitaient en milieu urbain et 44,3% en milieu rural. Entre 1996 et 2016, la proportion d'enfants habitant en milieu urbain a augmenté.



Proportion de tout-petits québécois vivant en milieu urbain



Source : Statistique Canada, Recensements 1996, 2006 et 2016.

MILIEU URBAIN
Territoire formé d'une ou de plusieurs municipalités voisines les unes des autres et qui sont situées autour d'un grand centre urbain comptant 10 000 habitants et plus.

VS

MILIEU RURAL
Villes et municipalités situées à l'extérieur des grands centres urbains.

A graphic comparing urban and rural environments. On the left, an urban scene with tall buildings. On the right, a rural scene with a house and a barn. A central circle with 'VS' separates the two descriptions.

Défavorisation

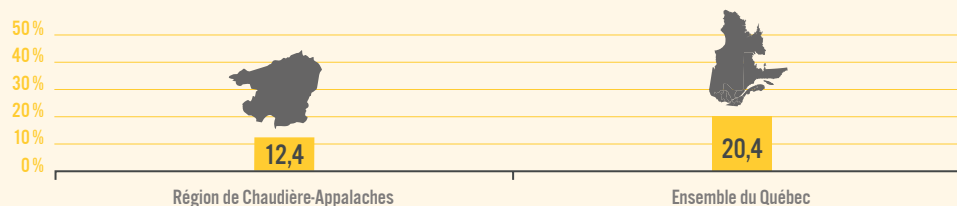
Les enfants qui vivent dans un quartier où le revenu est plus élevé ont de meilleures habiletés verbales et moins de problèmes de comportement²⁵. De plus, selon les données de l'ELDEQ, les enfants vivant dans les quartiers les plus favorisés sur le plan matériel sont moins à risque d'éprouver des difficultés à faire face aux exigences du milieu scolaire que ceux vivant dans des quartiers moins favorisés²⁶.

Au contraire, les enfants qui vivent dans des quartiers défavorisés risquent davantage d'être exposés à différents types de polluants, à un bruit excessif, au surpeuplement des logements et à des logements de moins bonne qualité²⁷. D'après des études réalisées de 1975 à 2005, il existe une association entre le niveau socioéconomique du voisinage et la maltraitance des enfants²⁸.



12,4 % des tout-petits de Chaudière-Appalaches habitent dans les milieux considérés comme les plus défavorisés sur le plan matériel en 2016 en comparaison à 20,4 % des enfants dans l'ensemble du Québec.

Proportion d'enfants habitant dans les milieux considérés comme les plus défavorisés sur le plan matériel en 2016



Source : Statistique Canada, Recensement 2016. Adapté par l'Institut de la statistique du Québec.

L'indice de défavorisation matérielle est un indice géographique basé sur la proportion de personnes n'ayant pas de diplôme d'études secondaires, le rapport emploi/population et le revenu moyen individuel des personnes de 15 ans et plus de la zone de résidence²⁹.

Sécurité du milieu de résidence

Vivre dans un quartier sécuritaire avec une bonne cohésion sociale, c'est-à-dire où il y a peu de conflits et où les gens s'entraident, peut être bénéfique pour le développement et le bien-être des tout-petits³⁰.

En 2016, selon leurs parents,
91,1 % des enfants de maternelle de la région habitaient dans un quartier où l'on peut marcher seul en toute sécurité après la tombée de la nuit.



97,5 % des enfants de maternelle de la région habitaient dans un quartier où ils peuvent jouer dehors durant la journée en toute sécurité.



85,7 % des enfants de maternelle de la région habitaient dans un quartier où il y a des parcs, des terrains de jeux et des endroits pour jouer qui sont sécuritaires.



Cependant,
11,3 % des enfants de la maternelle de la région vivent dans un quartier perçu comme moins sécuritaire par leurs parents, une proportion similaire à celle du reste du Québec.

Source : Institut de la statistique du Québec, Enquête québécoise sur le parcours préscolaire des enfants de maternelle (EQPPEM) 2017.

CARACTÉRISTIQUES DE LA RÉSIDENCE

Logement

Les caractéristiques du logement peuvent influencer le développement des tout-petits. Par exemple, le coût élevé du logement augmente le risque de vivre de l'insécurité alimentaire et de connaître du stress, ce qui influence négativement le développement. Par ailleurs, vivre dans un logement inadéquat rend un tout-petit plus susceptible de connaître des troubles cognitifs, langagiers ou socioaffectifs³¹.

De plus, il existe un lien entre les caractéristiques d'un logement et le risque qu'un enfant soit victime de maltraitance. Des études ont fait un lien entre les caractéristiques d'un logement (ex. : bruit, surpeuplement, nombreux va-et-vient) et la qualité des interactions verbales parent-enfant, la sensibilité parentale et le sentiment de compétence parentale³².

En 2016, parmi les familles de la région avec au moins un enfant de 0 à 5 ans...



5,9 % habitaient dans un logement non abordable.

Un logement est non abordable si le ménage consacre au moins 30% de son revenu total avant impôt aux frais de logement.



3,2 % habitaient dans un logement de taille insuffisante.

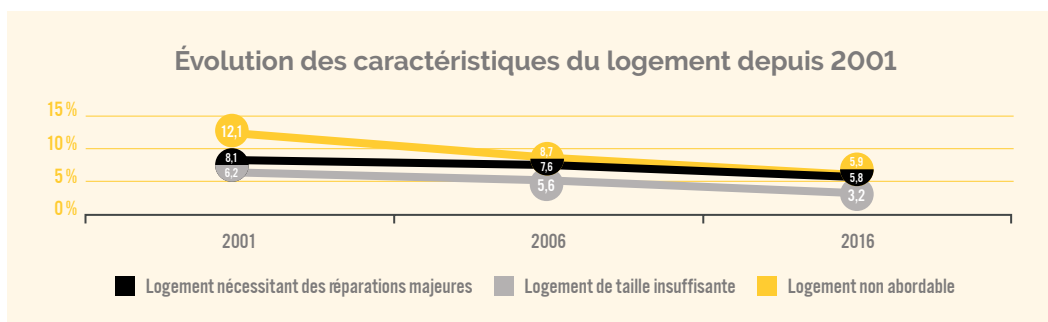
Un logement est de taille convenable s'il compte suffisamment de chambres pour répondre aux besoins du ménage étant donné sa taille et sa composition*



5,8 % habitaient dans un logement nécessitant des réparations majeures.

Il s'agit notamment de logements où la plomberie ou l'installation électrique est défectueuse, et de logements qui ont besoin de réparations structurelles aux murs, aux planchers ou aux plafonds.

* D'après les prescriptions de la Norme nationale d'occupation (NNO).



Source : Statistique Canada, Recensements 2001, 2006 et 2016. Adapté par l'Institut de la statistique du Québec.

Déménagements

Les déménagements fréquents pendant la petite enfance ont été associés à des difficultés émotives et sociales³³. La proportion d'enfants considérés comme vulnérables dans au moins un domaine de développement est plus élevée chez ceux dont les parents ont déménagé deux fois ou plus dans les cinq années précédant l'enquête que ceux ayant déménagé une fois ou moins.

Précisons que le déménagement peut également être associé à un autre événement potentiellement stressant pour l'enfant, par exemple la séparation des parents, la recombinaison familiale ou encore l'arrivée d'un nouveau bébé dans la famille³⁴.



En 2016-2017, les parents de **12,3 %** des enfants de la maternelle 5 ans avaient déménagé **2 fois ou plus** dans les 5 dernières années.

Source : Institut de la statistique du Québec, Enquête québécoise sur le parcours préscolaire des enfants de maternelle (EQPPEM) 2017.

IL EST POSSIBLE D'AGIR

Nous disposons de leviers collectifs pour agir sur l'environnement physique des tout-petits dont l'efficacité a été montrée par la pratique sur le terrain et la recherche scientifique, au Québec et à l'international. Voici quelques exemples :



Assurer un soutien financier aux familles défavorisées sur le plan économique est une mesure qui permet d'améliorer les conditions de vie des tout-petits. Elle est particulièrement efficace lorsqu'elle permet de cibler en priorité les régions ou les quartiers marqués par de fortes proportions de familles à faible revenu³⁵. **L'investissement dans les programmes de logements abordables pour les familles** permet d'offrir aux tout-petits un milieu de vie sécuritaire et soutenant, tout en ayant un impact sur la situation économique des familles et l'insécurité alimentaire. Il en va de même pour la bonification des subventions de soutien au logement ainsi que pour la mise en place de coopératives d'habitation³⁶. **Renforcer les sanctions aux propriétaires ne respectant pas les règlements sur la salubrité** des logements contribue aussi à améliorer les environnements physiques dans lesquels grandissent les tout-petits. Une telle mesure serait particulièrement efficace pour aider les familles vulnérables sur le plan matériel³⁷, qui sont plus susceptibles de déménager fréquemment malgré elles, ce qui peut ébranler la stabilité nécessaire au bon développement des jeunes enfants³⁸.



Développer des aires de jeu sécuritaires et accessibles au sein des municipalités de toutes les tailles constitue une action jugée efficace pour améliorer les environnements physiques dans lesquels grandissent les tout-petits. Cette mesure est particulièrement efficace si elle tient compte de la réalité des différents milieux (ruraux, périurbains, urbains) et qu'elle s'accompagne d'une diffusion d'informations sur l'emplacement des aires de jeu³⁹. Des démarches comme celles de « **Prendre soin de notre monde** » sont des avenues pouvant être empruntées pour améliorer les environnements physiques des tout-petits⁴⁰. Cette initiative vise précisément le développement d'environnements favorables à la santé et à la qualité de vie des familles dans les municipalités du Québec. Par ailleurs, des projets comme « **Dans ma rue, on joue** » de la Ville de Belœil représentent un moyen concret permettant de favoriser le jeu libre des enfants à l'extérieur, particulièrement en milieu urbain.

Certaines de ces mesures sont déjà en place au Québec. Elles devraient être maintenues et consolidées pour préserver les progrès qui ont été faits dans ce domaine.

Comment l'application de ces mesures pourrait-elle être améliorée ? D'autres mesures seraient-elles à envisager ? Nous espérons que ce portrait de la situation contribuera à la réflexion entourant ces questions.

DANS QUELS SERVICES ÉDUCATIFS À LA PETITE ENFANCE ÉVOLUENT-ILS ?



Selon une recension d'écrits scientifiques⁴¹, plusieurs études démontrent que le fait de fréquenter un service de garde éducatif de qualité durant la petite-enfance pourrait avoir des effets positifs sur le développement des enfants.

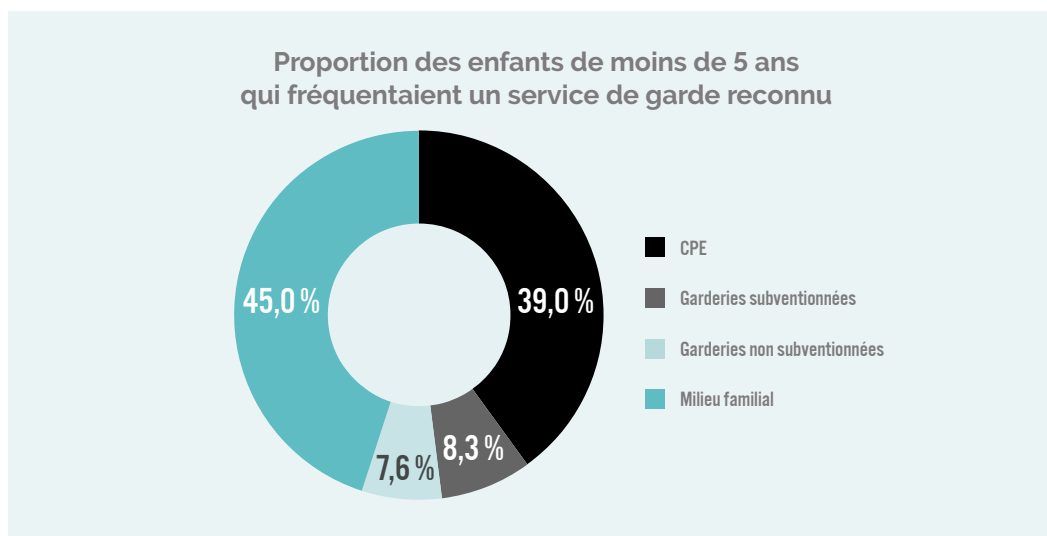
UTILISATION DES SERVICES ÉDUCATIFS À LA PETITE ENFANCE

Fréquentation des services de garde reconnus

55,0 % des enfants de moins de 5 ans de la région fréquentaient en 2015 un service de garde reconnu par le ministère de la Famille, que ce soit un centre de la petite enfance (CPE), une garderie (subventionnée ou non) ou un service de garde en milieu familial. Cette proportion était de 49,8% en 2006.

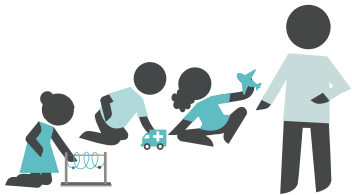


En 2015, les enfants fréquentant un service de garde reconnu étaient répartis comme suit dans les différents types de services de garde.



Sources : Ministère de la Famille, Rapports d'activités annuels des services de garde 2005-2006 à 2014-2015; Institut de la statistique du Québec, estimation de la population québécoise des moins de 5 ans au 1^{er} juillet de l'année mentionnée, dérivée au 1^{er} avril par le ministère de la Famille.

Des études montrent que les enfants de milieu défavorisé pourraient tirer profit de la fréquentation des services de garde éducatifs de qualité⁴².



Dans la région, **92,5 %** des enfants qui fréquentaient la maternelle en 2016-2017 s'étaient fait garder de façon régulière pendant au moins trois mois avant leur entrée à l'école.

Pour **79,1 %** des enfants de la région qui fréquentaient la maternelle en 2016-2017 et qui ne se sont pas fait garder sur une base régulière avant l'âge de 5 ans, la raison pour ne pas avoir eu recours à un service de garde est le fait qu'un des parents a choisi de demeurer à la maison.

Source : Institut de la statistique du Québec, *Enquête québécoise sur le parcours préscolaire des enfants de maternelle (EQPPEM) 2017*.

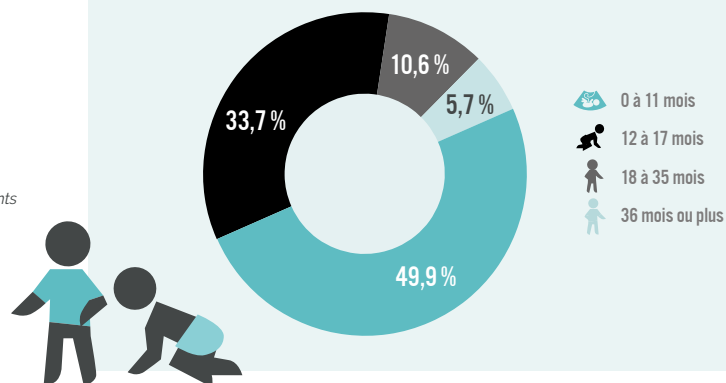
Âge au début de la fréquentation du service de garde

Selon les résultats de l'*Enquête québécoise sur le parcours préscolaire des enfants de maternelle*, les enfants ayant commencé leur parcours en services de garde éducatifs après l'âge de 3 ans ont une probabilité plus élevée d'être vulnérables dans au moins un domaine ainsi que dans les domaines « Santé physique et bien-être » et « Habiletés de communication et connaissances générales » comparativement aux enfants ayant commencé à se faire garder sur une base régulière avant l'âge de 12 mois⁴³.

Parmi les enfants qui fréquentaient la maternelle de la région en 2016-2017, le début de la fréquentation régulière d'un milieu de garde varie d'un enfant à l'autre.

Source : Institut de la statistique du Québec, *Enquête québécoise sur le parcours préscolaire des enfants de maternelle (EQPPEM) 2017*.

Répartition des enfants de maternelle ayant été gardés de façon régulière avant l'entrée à l'école selon l'âge d'entrée en milieu de garde



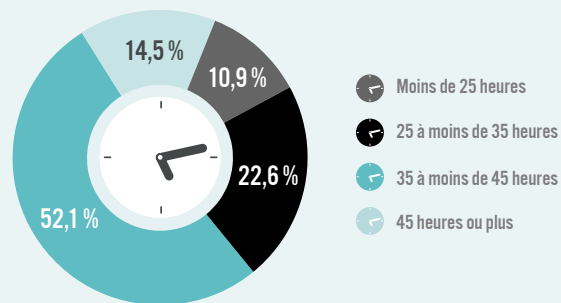
Heures passées en service de garde avant l'entrée à l'école

Lorsque le milieu de garde est de moins bonne qualité et lorsque l'enfant fait partie d'un grand groupe, le nombre d'heures passées en service de garde est associé à des problèmes de comportement⁴⁴. De plus, comparativement aux enfants ayant été gardés en moyenne moins de 25 heures par semaine, les enfants l'ayant été 35 heures ou plus ont une plus forte probabilité d'être vulnérables dans au moins un domaine de développement de même que dans les domaines « Compétences sociales » et « Maturité affective »⁴⁵.

Dans la région, **66,6 %** des enfants de maternelle 5 ans ayant fréquenté un milieu de garde avant la maternelle ont passé, en moyenne, **35 heures ou plus en milieu de garde** durant la petite enfance.

Source : Institut de la statistique du Québec, Enquête québécoise sur le parcours préscolaire des enfants de maternelle (EQPPEM) 2017

Répartition des enfants de maternelle selon le nombre d'heures passées par semaine dans un milieu de garde



CARACTÉRISTIQUES DES SERVICES DE GARDE

Pour engendrer des effets positifs sur le développement de l'enfant, le milieu doit être de qualité. Notamment, les membres de son personnel doivent posséder une formation adéquate, comme une technique en éducation à la petite enfance.

Ainsi, des études démontrent bien l'importance d'avoir des membres du personnel formés.

- Les membres du personnel formés adéquatement offrent de meilleurs soins personnels aux enfants, sont plus sensibles à leurs besoins et interagissent davantage avec eux.
- Une formation spécialisée en petite enfance permet au personnel éducatif d'offrir un environnement stimulant et adapté aux enfants. Une telle formation aiderait les membres du personnel à mieux planifier les activités et à mettre en place un environnement qui soutient mieux le développement social, langagier et cognitif des enfants.
- Participer à des activités de formation continue basée sur les meilleures pratiques serait associé à une offre de services éducatifs de plus grande qualité⁴⁶.

En 2015,

89,0 % du personnel
éducateur
des CPE de la région

et

70,7 % du personnel
éducateur
des garderies subventionnées



étaient considérés comme qualifiés. Ces proportions étaient respectivement de 84,1% et 59,0% en 2005.



Pour être qualifiée à titre de membre du personnel de garde, une éducatrice doit posséder **un diplôme d'études collégiales en techniques d'éducation à l'enfance ou toute autre équivalence reconnue** par le ministère de la Famille.



Depuis septembre 2012, dans les CPE et les garderies privées, **au moins deux membres du personnel éducateur sur trois doivent être qualifiés**. En 2015, 97,7% des CPE de la région se conformaient à ce règlement. Cette proportion était de 65,0% pour les garderies privées subventionnées.

Source : Ministère de la Famille, Rapports d'activités annuels des services de garde 2005 à 2015.

IL EST POSSIBLE D'AGIR

Nous disposons de leviers collectifs pour agir sur les services éducatifs à la petite enfance que fréquentent les tout-petits et dont l'efficacité a été montrée par la pratique sur le terrain et la recherche scientifique au Québec. Voici quelques exemples :



Offrir des places supplémentaires dans les services éducatifs à la petite enfance de qualité (maternelles 4 ans et services de garde éducatifs), en ciblant prioritairement les enfants des quartiers défavorisés actuellement moins bien desservis⁴⁷. Un programme comme « **Interventions éducatives précoces** » (IÉP) peut faire en sorte que des enfants présentant une vulnérabilité aient accès à des services de garde éducatifs de qualité. Le but de ce programme est de favoriser le développement optimal des tout-petits du point de vue cognitif, langagier, socioaffectif et psychomoteur, puis de faciliter leur entrée à l'école⁴⁸. Soutenir le travail et l'offre **de services complémentaires des organismes de proximité comme les haltes-garderies et les organismes communautaires Famille** est une mesure efficace pour aider les parents de tout-petits qui ont difficilement accès à des services de garde, notamment les nouveaux arrivants⁴⁹.



Poursuivre les efforts visant à faire en sorte que tous les services de garde éducatifs atteignent l'objectif de **deux éducatrices sur trois qualifiées** est une mesure qui pourrait améliorer la qualité des services de garde éducatifs⁵⁰. **Valoriser et faciliter la formation continue chez les éducatrices** est un autre moyen qui permettrait de faire en sorte que l'ensemble des services de garde éducatifs gagnent en qualité⁵¹. **Accompagner et outiller les éducatrices dans le cadre de leur pratique** au quotidien pourrait aussi permettre de bonifier la qualité éducative. Cette mesure est particulièrement efficace lorsqu'elle consiste à mettre à la disposition des éducatrices une conseillère pédagogique ou des informations sur les meilleures pratiques en milieu de garde⁵².



Comme les tout-petits y passent en moyenne 35 heures par semaine, les services éducatifs sont un lieu privilégié pour influencer leurs habitudes de vie. Des actions comme « **Attention! Enfants en mouvement** » permettent d'agir en ce sens⁵³. Cette formation, qui a vu le jour à Laval, est axée sur le soutien aux milieux de garde souhaitant offrir plus d'occasions d'activité physique aux jeunes enfants. **Encourager les milieux de garde à mettre en application un cadre de référence tel que Gazelle et Potiron**, notamment en offrant des incitatifs sous forme de subventions, est une autre mesure concrète jugée efficace⁵⁴. Gazelle et Potiron vise à créer des environnements favorables à la saine alimentation, au jeu actif et au développement moteur des tout-petits.

Certaines de ces mesures sont déjà en place au Québec. Elles devraient être maintenues et consolidées pour préserver les progrès qui ont été faits dans ce domaine.

Comment l'application de ces mesures pourrait-elle être améliorée? D'autres mesures seraient-elles à envisager? Nous espérons que ce portrait de la situation contribuera à la réflexion entourant ces questions.

COMPARAISON DE CHAUDIÈRE-APPALACHES AVEC L'ENSEMBLE DU QUÉBEC

Il faut être prudent dans l'interprétation de ces données. Certaines différences entre la région et l'ensemble du Québec pourraient être dues à des fluctuations aléatoires. Dans le cas de données d'enquêtes, notamment celles provenant de l'*Enquête québécoise sur le parcours préscolaire des enfants de maternelle 2017* (EQPPEM), les signes +/- indiquent que la proportion observée dans la région est respectivement plus élevée ou plus faible que celle du reste du Québec.

INDICATEURS		Chaudière-Appalaches 12	Ensemble du Québec
OUI SONT LES 0-5 ANS ?	Nombre d'enfants âgés de 0 à 5 ans (2018)	26 867	530 091
	Part des enfants de 0 à 5 ans dans la population totale (2018)	6,3%	6,3%
	Nombre de nouveau-nés (2018)	4 085	83 800
L'ENVIRONNEMENT FAMILIAL	Nombre de nouveaux prestataires du Régime québécois d'assurance parentale (RQAP) (2018)	7 231	125 639
	Proportion des enfants de maternelle dont la mère a passé 6 mois ou plus à la maison après la naissance	96,4% (+)	95,0%
	Proportion des enfants de maternelle dont le père a passé 1 semaine ou plus à la maison après la naissance	88,8% (+)	82,4%
	Répartition des enfants de maternelle nés au Canada et dont la mère ou le père sont des parents biologiques ou adoptifs selon que la mère ou le père a pris un congé payé par le Régime québécois d'assurance parentale (2017)	Mère seulement ou père seulement : 20,2% (-) Les deux : 76,2% (+) Aucun : 3,5% (-)	Mère seulement ou père seulement : 28,4% Les deux : 61,3% Aucun : 10,3%
	Nombre d'enfants par famille (2016)	1 enfant : 23,5% 2 enfants : 46,8% 3 enfants ou plus : 29,7%	1 enfant : 26,3% 2 enfants : 46,2% 3 enfants ou plus : 27,6%
	Proportion d'enfants de la maternelle dont les parents ne vivent pas ensemble (2017)	15,4%	17,5%
	Structure familiale pour les enfants de 0 à 5 ans (2016)	Intacte : 80,0% Monoparentale : 10,5% Recomposée : 9,5%	Intacte : 76,3% Monoparentale : 13,9% Recomposée : 9,8%

L'ENVIRONNEMENT FAMILIAL	Répartition des enfants de maternelle selon la langue la plus souvent parlée à la maison (2017)	Français (avec ou sans autre langue) : 98,8% (+) Anglais ou autres langues : 1,2%** (-)	Français (avec ou sans autre langue) : 85,4% Anglais ou autres langues : 14,6%
	Taux de femmes de moins de 20 ans ayant donné naissance à un enfant (2018)	5,1 femmes sur 1 000	5,4 femmes sur 1 000
	Proportion d'enfants de maternelle dont au moins un parent a une incapacité physique ou mentale ou un problème de santé chronique pouvant les limiter dans les soins à donner à leur enfant (2017)	2,8% (-)	4,5%
	Proportion de bébés nés d'une mère n'ayant pas terminé ses études secondaires (2018)	2,2%	4,8%
	Répartition des enfants de maternelle selon le plus haut diplôme obtenu par l'un ou l'autre des parents (ou par le parent seul) (2017)	Aucun diplôme : 2,1%* (-) Diplôme secondaire : 26,9% (+) Diplôme collégial : 29,1% (+) Diplôme universitaire : 41,9% (-)	Aucun diplôme : 3,8% Diplôme secondaire : 20,0% Diplôme collégial : 22,2% Diplôme universitaire : 54,0%
	Proportion d'enfants de 0-5 ans dont les deux parents ou le parent seul résident au Canada depuis moins de 5 ans (2016)	0,48%	2,69%
	Proportion de nouveau-nés dont au moins un des parents est né à l'étranger (2017)	6,4%	31,8%
	Proportion d'enfants de 0 à 5 ans qui sont immigrants (nés à l'extérieur du Canada) (2016)	0,44%	2,29%
	Répartition des familles avec au moins un enfant de 0 à 5 ans selon la situation d'activité des parents (2016)	Aucun des deux parents (ou le parent seul) ne travaille : 4,8% Un seul des deux parents travaille : 13,4% Les deux parents (ou le parent seul) travaillent : 81,8%	Aucun des deux parents (ou le parent seul) ne travaille : 10,3% Un seul des deux parents travaille : 20,0% Les deux parents (ou le parent seul) travaillent : 69,7%
	Taux d'emploi des parents dans les familles avec au moins un enfant de 0-5 ans (2016)	Proportion de pères qui travaillent : 94,0% Proportion de mères qui travaillent : 84,8%	Proportion de pères qui travaillent : 88,8% Proportion de mères qui travaillent : 73,8%
	Revenu médian après impôt des familles avec au moins un enfant de 0-5 ans (2015)	78 564 \$	72 077 \$
	Proportion d'enfants de 0 à 5 ans vivant dans une famille à faible revenu selon la Mesure du faible revenu (2016)	5,9%	13,9%

L'ENVIRONNEMENT FAMILIAL	Proportion des enfants de maternelle dont les parents disent avoir de la difficulté à préparer l'enfant pour sa journée (2017)	9,5%	11,2%
	Proportion des enfants de maternelle dont les parents disent avoir de la difficulté à accompagner l'enfant dans ses activités (2017)	18,4%	17,9%
	Proportion des enfants de maternelle dont les parents disent avoir de la difficulté à avoir du temps pour jouer avec l'enfant (2017)	28,2%	26,1%
	Proportion des enfants de maternelle dont les parents disent avoir une famille et des amis qui les aident à se sentir à l'abri du danger, en sécurité et heureux (2017)	94,2% (+)	90,5%
	Proportion des enfants de maternelle dont les parents disent avoir quelqu'un en qui ils ont confiance et vers qui ils pourraient se tourner pour avoir des conseils s'ils avaient des problèmes (2017)	95,6% (+)	91,9%
	Proportion des enfants de maternelle dont les parents disent avoir des gens sur qui ils peuvent compter en cas d'urgence (2017)	98,1% (+)	95,4%
	Proportion d'enfants de maternelle qui se sont fait faire la lecture à haute voix ou raconter des histoires tous les jours dans l'année précédant leur entrée à la maternelle (2017)	34,8% (-)	41,0%
	Proportion d'enfants de maternelle qui se sont fait apprendre à dire ou à connaître des lettres de l'alphabet tous les jours dans l'année précédant leur entrée à la maternelle (2017)	11,4% (-)	19,1%
	Proportion des enfants de maternelle qui se sont fait apprendre tous les jours à dire ou à reconnaître les chiffres dans l'année précédant leur entrée à la maternelle (2017)	14,1% (-)	21,4%
	Proportion des enfants de maternelle qui ont été encouragés tous les jours à utiliser des nombres dans leurs activités quotidiennes dans l'année précédant leur entrée à la maternelle (2017)	21,8% (-)	28,3%
Proportion des enfants qui ont fréquenté la bibliothèque avec un adulte de la maison au moins une fois par mois dans l'année précédant leur entrée à la maternelle (2017)	44,3% (-)	51,1%	

L'ENVIRONNEMENT PHYSIQUE	Proportion d'enfants de 0 à 5 ans vivant en milieu urbain ou rural (2016)	Milieu urbain : 55,7% Milieu rural : 44,3%	Milieu urbain : 82,1% Milieu rural : 17,9%
	Proportion d'enfants âgés de 0 à 5 ans vivant dans des milieux considérés comme les plus défavorisés sur le plan matériel (2016)	12,4%	20,4%
	Proportion d'enfants de la maternelle habitant dans un quartier considéré comme moins sécuritaire par leurs parents (2017)	11,3%	13,1%
	Répartition des enfants de maternelle selon le niveau d'accord des parents avec certains énoncés concernant la perception de la sécurité du quartier : On peut marcher seul dans ce quartier en toute sécurité après la tombée de la nuit (2017)	91,1%	90,2%
	Répartition des enfants de maternelle selon le niveau d'accord des parents avec certains énoncés concernant la perception de la sécurité du quartier : Les enfants peuvent jouer dehors durant la journée en toute sécurité (2017)	97,5% (+)	92,4%
	Répartition des enfants de maternelle selon le niveau d'accord des parents avec certains énoncés concernant la perception de la sécurité du quartier : Il y a des parcs, des terrains de jeux et des endroits pour jouer qui sont sécuritaires dans ce quartier (2017)	85,7% (-)	90,8%
	Proportion d'enfants de la maternelle dont les parents ont déménagé 2 fois ou plus dans les 5 dernières années (2017)	12,3% (-)	17,6%
	Proportion de familles avec au moins un enfant âgé de 0 à 5 ans qui occupent un logement jugé non abordable (2016)	5,9%	13,6%
	Proportion de familles avec au moins un enfant âgé de 0 à 5 ans qui occupent un logement de taille insuffisante (2016)	3,2%	12,0%
	Proportion de familles avec au moins un enfant âgé de 0 à 5 ans qui occupent un logement nécessitant des rénovations majeures (2016)	5,8%	7,9%

LES SERVICES ÉDUCATIFS À LA PETITE ENFANCE	Proportion d'enfants de moins de 5 ans qui fréquentaient un service de garde régi (2015)	55,0%	57,9%
	Proportion d'enfants de la maternelle qui n'ont pas été gardés de façon régulière avant l'entrée à l'école principalement parce que l'un des parents a fait le choix de demeurer à la maison (2017)	79,1%	62,8%
	Proportion d'enfants de maternelle ayant été gardés en moyenne 35 heures ou plus par semaine avant leur entrée à la maternelle (2017)	66,6% (*)	61,1%
	Répartition des enfants de maternelle ayant été gardés de façon régulière durant la petite enfance selon l'âge au début de la garde (2017)	0 à 11 mois : 49,9% (*) 12 à 17 mois : 33,7% (*) 18 à 35 mois : 10,6% (-) 36 mois ou plus : 5,7% (-)	0 à 11 mois : 39,8% 12 à 17 mois : 28,5% 18 à 35 mois : 19,9% 36 mois ou plus : 11,8%
	Proportion du personnel éducateur qualifié dans les installations de CPE et dans les garderies (2015)	CPE : 89,0% Garderies privées subventionnées : 70,7%	CPE : 84,2% Garderies privées subventionnées : 73,5%
	Proportion des établissements qui sont conformes en ce qui concerne la formation du personnel éducateur (2015)	CPE : 97,7% Garderies subventionnées : 65,0%	CPE : 90,6% Garderies subventionnées : 74,6%

* Précision passable, coefficient de variation entre 15% et 25%; interpréter avec prudence.

** Faible précision, coefficient de variation > 25%; fournie à titre indicatif seulement.

(+)/(-) Dans le cas de données provenant de l'Enquête québécoise sur le parcours préscolaire des enfants de maternelle 2017 (EQPPM), les signes +/- indiquent que la proportion observée dans la région est respectivement plus élevée ou plus faible que celle du reste du Québec.

CONCLUSION

Ce portrait annuel 2019 permet de constater que les environnements dans lesquels grandissent les tout-petits du Québec s'améliorent de manière générale. Depuis les dix dernières années, la proportion de tout-petits vivant dans une famille à faible revenu a diminué. De plus, la proportion de familles où les deux parents (ou le parent seul) travaillent a augmenté. Le portrait annuel 2019 révèle aussi qu'une grande majorité de tout-petits habitent dans un quartier où ils peuvent jouer dehors en toute sécurité durant la journée. Il nous apprend également que la proportion d'enfants de 0 à 5 ans fréquentant des services de garde reconnus est en hausse, tout comme la part d'éducatrices considérées comme qualifiées au sein de ces services.

Ce portrait révèle toutefois des faits préoccupants au sujet des conditions dans lesquelles grandissent les tout-petits. Il nous apprend que, dans l'ensemble du Québec, une famille sur dix avec au moins un tout-petit vit encore de l'insécurité alimentaire. Il montre aussi que le niveau de stress des parents, tout particulièrement celui des mères, est préoccupant. Par ailleurs, le portrait met en lumière la défavorisation matérielle plus marquée de certaines régions du Québec. Enfin, il nous informe quant au fait qu'il reste du chemin à faire en matière d'amélioration de la qualité des services éducatifs à la petite enfance.

En tant que collectivité, nous devons nous préoccuper des environnements dans lesquels grandissent les enfants, car ces environnements ont une influence déterminante sur leur développement. Offrir des mesures de conciliation famille-travail à tous les parents de jeunes enfants et permettre aux parents un retour au travail plus souple après un congé parental sont des exemples de pistes d'action pouvant contribuer à réduire le niveau de stress des parents. Par ailleurs, assurer un soutien financier aux familles défavorisées sur le plan économique et investir dans les programmes de logements abordables pour les familles sont des mesures qui permettent d'améliorer les milieux de vie dans lesquels grandissent les tout-petits. Enfin, accompagner et outiller les éducatrices dans le cadre de leur pratique et faciliter la formation continue pourraient permettre de bonifier la qualité des services éducatifs à la petite enfance.

Les écrits scientifiques et l'expérience de terrain nous démontrent qu'il est possible d'agir afin de donner le meilleur départ possible à chaque tout-petit du Québec. Tous les secteurs de la société sont concernés. Il en va de notre avenir à tous.

RÉFÉRENCES

- 1 HERTZMAN, C. « Framework for the Social Determinants of Early Child Development », [En ligne], dans TREMBLAY, R.E., M. BOIVIN et R.D. PETERS (dir.). *Encyclopedia on Early Childhood Development*. [www.child-encyclopedia.com/importance-early-childhood-development/according-experts/framework-social-determinants-early-child/] (Consulté le 12 mars 2019).
- 2 RUHM, C.J. « The Effects of Parental Employment and Parental Leave on Child Health and Development », [En ligne], dans Tremblay, R.E., M. Boivin et R.D. Peters (dir.). *Encyclopedia on Early Childhood Development*. [www.child-encyclopedia.com/parental-leave/according-experts/effects-parental-employment-and-parental-leave-child-health-and/] (Consulté le 12 mars 2019).
- 3 LAVOIE, Amélie, Lucie GINGRAS et Nathalie AUDET. *Enquête québécoise sur le parcours préscolaire des enfants de maternelle 2017 : portrait statistique pour le Québec et ses régions administratives*, [En ligne], Québec, Institut de la statistique du Québec, Tome 1, 2019, 154 p. [www.stat.gouv.qc.ca/statistiques/education/prescolaire-primaire/eqppem_tome1.pdf].
- 4 DESROSIERS, Hélène. « Conditions de la petite enfance et préparation pour l'école : l'importance du soutien social aux familles », [En ligne], *Portraits et trajectoires*, n° 18, avril 2013, Québec, Institut de la statistique du Québec, p. 1-16. [www.stat.gouv.qc.ca/statistiques/sante/bulletins/portrait-201304.pdf].
- 5 LAVOIE, Amélie. *Enquête québécoise sur le parcours préscolaire des enfants de maternelle 2017 : examen du lien entre la fréquentation des services de garde et le développement des enfants de maternelle*, [En ligne], Québec, Institut de la statistique du Québec, Tome 2, 2019, 81 p. [https://www.stat.gouv.qc.ca/statistiques/education/prescolaire-primaire/eqppem_tome2.pdf].
- 6 DESROSIERS, Hélène, et Amélie DUCHARME. « Commencer l'école du bon pied : facteurs associés à l'acquisition du vocabulaire à la fin de la maternelle », dans *Étude longitudinale du développement des enfants du Québec* (ÉLDEQ 1998-2010), Québec, Institut de la statistique du Québec, vol. 4, fascicule 1, 2006.
- 7 DESROSIERS, Hélène, Virginie NANHOU et Luc BELLEAU. « L'adaptation psychosociale et scolaire des jeunes lors du passage au secondaire », *Étude longitudinale du développement des enfants du Québec* (ÉLDEQ 1998-2015) : de la naissance à 17 ans, Québec, Institut de la statistique du Québec, vol. 8, fascicule 2, 2016, 32 p.
- 8 LAVOIE, Amélie, Lucie GINGRAS et Nathalie AUDET. *Enquête québécoise sur le parcours préscolaire des enfants de maternelle 2017 : portrait statistique pour le Québec et ses régions administratives*, [En ligne], Québec, Institut de la statistique du Québec, Tome 1, 2019, 154 p. [www.stat.gouv.qc.ca/statistiques/education/prescolaire-primaire/eqppem_tome1.pdf].
- 9 BIGRAS, N., et autres. « Stress parental, soutien social, comportements de l'enfant et fréquentation des services de garde », [En ligne], *Enfances Familles Générations*, n° 10, printemps 2009, p. 1-30. [www.erudit.org/fr/revues/efg/2009-n10-efg3114/037517ar/].
- 10 FALSTER, K., et autres. « Maternal age and offspring developmental vulnerability at age five : A population-based cohort study of Australian children », *PLOS Medicine*, vol. 15, n° 4, 2018, e1002558. [<https://doi.org/10.1371/journal.pmed.1002558>].
- 11 LAVOIE, Amélie, Lucie GINGRAS et Nathalie AUDET. *Enquête québécoise sur le parcours préscolaire des enfants de maternelle 2017 : portrait statistique pour le Québec et ses régions administratives*, [En ligne], Québec, Institut de la statistique du Québec, Tome 1, 2019, 154 p. [www.stat.gouv.qc.ca/statistiques/education/prescolaire-primaire/eqppem_tome1.pdf].
- 12 LAVOIE, Amélie, Lucie GINGRAS et Nathalie AUDET. *Enquête québécoise sur le parcours préscolaire des enfants de maternelle 2017 : portrait statistique pour le Québec et ses régions administratives*, [En ligne], Québec, Institut de la statistique du Québec, Tome 1, 2019, 154 p. [www.stat.gouv.qc.ca/statistiques/education/prescolaire-primaire/eqppem_tome1.pdf].

-
- 13 LEMELIN, J.-P., et M. BOIVIN. « Mieux réussir dès la première année : l'importance de la préparation à l'école », *Étude longitudinale du développement des enfants du Québec* (ÉLDEQ 1998-2010), [En ligne], vol. 4, fascicule 2, décembre 2007, Québec, Institut de la statistique du Québec, p. 1-12. [www.jesuisjeserai.stat.gouv.qc.ca/publications/Fasc2Vol4.pdf].
 - 14 LAVOIE, Amélie, Lucie GINGRAS et Nathalie AUDET. *Enquête québécoise sur le parcours préscolaire des enfants de maternelle 2017 : portrait statistique pour le Québec et ses régions administratives*, [En ligne], Québec, Institut de la statistique du Québec, Tome 1, 2019, 154 p. [www.stat.gouv.qc.ca/statistiques/education/prescolaire-primaire/eppem_tome1.pdf].
 - 15 MYRE-BISAILLON, J., et autres. « L'apport des pratiques d'éveil des mères dans la préparation de leurs enfants à l'entrée dans l'écrit », [En ligne], *Revue des sciences de l'éducation*, vol. 38, n° 3, 2012, p. 601-616. [<https://www.erudit.org/fr/revues/rse/2012-v38-n3-rse01175/1022714ar/>].
 - 16 DESROSIERS, Hélène. « Conditions de la petite enfance et préparation pour l'école : l'importance du soutien social aux familles », [En ligne], *Portraits et trajectoires*, n° 18, avril 2013, Québec, Institut de la statistique du Québec, p. 1-16. [www.stat.gouv.qc.ca/statistiques/sante/bulletins/portrait-201304.pdf].
 - 17 LAVOIE, Amélie. *Les défis de la conciliation travail-famille chez les parents salariés : un portrait à partir de l'Enquête québécoise sur l'expérience des parents d'enfants de 0 à 5 ans 2015*, [En ligne], Québec, Institut de la statistique du Québec, 2016. [<https://www.aqcpe.com/content/uploads/2016/12/conciliation-travail-famille.pdf>].
 - 18 GAUDET, Judith, et Annie DEVAULT. « Comment intervenir auprès des pères : le point de vue des intervenants psychosociaux », [En ligne], *Regroupement pour la Valorisation de la Paternité*. [https://www.rvpaternite.org/wp-content/uploads/2019/09/comment_intervenir_peres.pdf].
 - 19 REGROUPEMENT POUR LA VALORISATION DE LA PATERNITÉ. *À propos*, [En ligne], 2019. [<https://www.rvpaternite.org/a-propos-rvp/>].
 - 20 PAQUETTE, Julie, et Marie-Claude MICHAUD. *Agir sur les politiques familiales. La recherche : un outil indispensable*, [En ligne], Partenariat Familles en mouvance et dynamiques intergénérationnelles, septembre 2015. [<https://www.rvpaternite.org/wp-content/uploads/2019/09/fichesapfroi.pdf>].
 - 21 BRACHET, Sara. « Les résistances des hommes à la double émancipation. Pratiques autour du congé parental en Suède », [En ligne], *Sociétés contemporaines*, vol. 1, n° 65, 2007, p. 175-197. [<https://www.cairn.info/revue-societes-contemporaines-2007-1-page-175.htm>].
 - 22 GOUVERNEMENT DU QUÉBEC. *Alcochoix+*, [En ligne], 2019. [<https://www.quebec.ca/sante/conseils-et-prevention/alcool-drogues-jeu/alcochoix-plus/>].
 - 23 AMERICAN PUBLIC HEALTH ASSOCIATION et EDUCATION DEVELOPMENT CENTER. *Alcohol screening and brief intervention: A guide for public health practitioners*, [En ligne], Washington, DC, National Highway Traffic Safety Administration, Department of Transportation, 2008. [https://www.integration.samhsa.gov/clinical-practice/alcohol_screening_and_brief_interventions_a_guide_for_public_health_practitioners.pdf].
 - 24 THE COMMUNITY GUIDE. *Alcohol – Excessive Consumption: Privatization of Retail Alcohol Sales*, [En ligne], avril 2011. [<https://www.thecommunityguide.org/findings/alcohol-excessive-consumption-privatization-retail-alcohol-sales>].
 - 25 KOHEN, D. E., et autres. « Neighbourhood income and physical and social disorder in Canada: Associations with young children's competencies », *Child Development*, vol. 73, n° 6, 2002, p. 1844-1860.
 - 26 DESROSIERS, Hélène. « Conditions de la petite enfance et préparation pour l'école : l'importance du soutien social aux familles », [En ligne], *Portraits et trajectoires*, n° 18, avril 2013, Québec, Institut de la statistique du Québec, p. 1-16. [www.stat.gouv.qc.ca/statistiques/sante/bulletins/portrait-201304.pdf].
 - 27 HERTZMAN, C. « Framework for the Social Determinants of Early Child Development », [En ligne], dans TREMBLAY, R.E., M. BOIVIN et R.D. PETERS (dir.). *Encyclopedia on Early Childhood Development*. [www.child-encyclopedia.com/importance-early-childhood-development/according-experts/framework-social-determinants-early-child/] (Consulté le 12 mars 2019).

-
- 28 OBSERVATOIRE DES TOUT-PETITS. *Violence et maltraitance : les tout-petits québécois sont-ils à l'abri?* Montréal, Observatoire des tout-petits, 2017.
- 29 GAMACHE, P., R. PAMPALON et D. HAMEL. *L'indice de défavorisation matérielle et sociale : en bref. Guide méthodologique*, Québec, Institut national de santé publique, septembre 2010.
- 30 LAURIN, Isabelle, et autres. « Quelle est l'association entre les caractéristiques résidentielles et du quartier et le développement de l'enfant à la maternelle? », *Canadian Journal of Public Health*, vol. 109, n° 1, 2018, p. 35-42.
- 31 CENTRE INTÉGRÉ UNIVERSITAIRE DE SANTÉ ET DE SERVICES SOCIAUX DU CENTRE-SUD-DE-L'ÎLE-DE-MONTRÉAL. *Pour des logements salubres et abordables : rapport du directeur de santé publique de Montréal 2015*.
- 32 OBSERVATOIRE DES TOUT-PETITS. *Violence et maltraitance : les tout-petits québécois sont-ils à l'abri?* Montréal, Observatoire des tout-petits, 2017.
- 33 COLEY, R.L., et M. KULL. « Cumulative, Timing-Specific, and Interactive Models of Residential Mobility and Children's Cognitive and Psychosocial Skills », *Child Development*, vol. 87, n° 4, juillet 2016, p. 1204-1220.
- 34 LAVOIE, Amélie, Lucie GINGRAS et Nathalie AUDET. *Enquête québécoise sur le parcours préscolaire des enfants de maternelle 2017 : portrait statistique pour le Québec et ses régions administratives*, [En ligne], Québec, Institut de la statistique du Québec, Tome 1, 2019, 154 p. [www.stat.gouv.qc.ca/statistiques/education/prescolaire-primaire/eqppem_tome1.pdf].
- 35 DAGENAIS, Christian. *Effets de la politique familiale du Gouvernement du Québec sur la pauvreté des enfants vivant dans des familles à faible revenu*, [En ligne], Observatoire montréalais des inégalités sociales et de la santé, 2001. [<http://omiss.ca/recherche/pdf/cdagenais.pdf>].
- 36 CENTRE INTÉGRÉ UNIVERSITAIRE DE SANTÉ ET DE SERVICES SOCIAUX DU CENTRE-SUD-DE-L'ÎLE-DE-MONTRÉAL. *Pour des logements salubres et abordables : rapport du directeur de santé publique de Montréal 2015*, [En ligne], Centre Léa Roback. [www.centrelearoback.org/assets/PDF/O4_activites/CLR-RapDir2015_Logement_FR.pdf].
- 37 CENTRE INTÉGRÉ UNIVERSITAIRE DE SANTÉ ET DE SERVICES SOCIAUX DU CENTRE-SUD-DE-L'ÎLE-DE-MONTRÉAL. *Pour des logements salubres et abordables : rapport du directeur de santé publique de Montréal 2015*, [En ligne], Centre Léa Roback. [www.centrelearoback.org/assets/PDF/O4_activites/CLR-RapDir2015_Logement_FR.pdf].
- 38 COLEY, R.L., et M. KULL. « Cumulative, Timing-Specific, and Interactive Models of Residential Mobility and Children's Cognitive and Psychosocial Skills », *Child Development*, vol. 87, n° 4, juillet 2016, p. 1204-1220.
- 39 ASSOCIATION CANADIENNE DE SANTÉ PUBLIQUE (ACSP). *Énoncé de position : le jeu libre des enfants*, [En ligne], mars 2019. [<https://www.cpha.ca/fr/le-jeu-libre-des-enfants>].
- 40 DÉMARCHE PRENDRE SOIN DE NOTRE MONDE. À propos de la démarche : réponses aux questions les plus fréquentes, [En ligne]. [<https://prendresoindenotremonde.com/a-propos/>].
- 41 LAVOIE, Amélie. *Enquête québécoise sur le parcours préscolaire des enfants de maternelle 2017 : examen du lien entre la fréquentation des services de garde et le développement des enfants de maternelle*, [En ligne], Québec, Institut de la statistique du Québec, Tome 2, 2019, 82 p. [www.stat.gouv.qc.ca/statistiques/education/prescolaire-primaire/eqppem_tome2.pdf].
- 42 LAURIN, J. C., et autres. « Child Care Services, Socioeconomic Inequalities, and Academic Performance », [En ligne], *Pediatrics*, vol. 136, n° 6, décembre 2015, p. 1112-1124. [<https://pediatrics.aappublications.org/content/pediatrics/136/6/1112.full.pdf>].
- 43 LAVOIE, Amélie. *Enquête québécoise sur le parcours préscolaire des enfants de maternelle 2017 : examen du lien entre la fréquentation des services de garde et le développement des enfants de maternelle*, [En ligne], Québec, Institut de la statistique du Québec, Tome 2, 2019, 82 p. [www.stat.gouv.qc.ca/statistiques/education/prescolaire-primaire/eqppem_tome2.pdf].
-

-
- 44 MCCARTNEY, K., et autres. « Testing a series of causal propositions relating time in child care to children's externalizing behavior », *Developmental Psychology*, vol. 46, n° 1, 2010, p. 1-17.
- 45 LAVOIE, Amélie. *Enquête québécoise sur le parcours préscolaire des enfants de maternelle 2017 : examen du lien entre la fréquentation des services de garde et le développement des enfants de maternelle*, [En ligne], Québec, Institut de la statistique du Québec, Tome 2, 2019, 82 p. http://www.stat.gouv.qc.ca/statistiques/education/prescolaire-primaire/eqppem_tome2.pdf.
- 46 OBSERVATOIRE DES TOUT-PETITS. *Petite enfance : la qualité des services éducatifs au Québec*, Montréal, Observatoire des tout-petits, 2018.
- 47 POISSANT, Julie. *Mémoire déposé dans le cadre des audiences d'experts de la Commission sur l'éducation à la petite enfance*, [En ligne], Québec, Institut national de santé publique du Québec, 2016. https://www.inspq.qc.ca/pdf/publications/2181_memoire_commission_education.pdf.
- 48 IATTONI, Béatrice, et Danièle GUAY. *Cadre de référence du programme Interventions éducatives précoces*, [En ligne], Centre intégré universitaire de santé et de services sociaux du Centre-Sud-de-l'île-de-Montréal, 2019. https://santemontreal.qc.ca/fileadmin/user_upload/Uploads/tx_asssmpublications/pdf/publications/Cadre_de_reference_du_programme_interventions_educatives_precoces_2019.pdf.
- 49 TURCOTTE, Daniel, et autres. « Les pratiques d'aide aux familles dans les organismes non gouvernementaux au Québec », [En ligne], *La revue internationale de l'éducation familiale*, vol. 2, n° 30, 2011, p. 95-118. <https://www.cairn.info/revue-la-revue-internationale-de-l-education-familiale-2011-2-page-95.htm?contenu=article>.
- 50 DEA, Catherine, et autres. *Favoriser la qualité éducative dans les services de garde éducatifs à l'enfance : mémoire sur le projet de loi n° 143 déposé par le directeur régional de santé publique de Montréal à la Commission des relations avec les citoyens*, [En ligne], Centre intégré universitaire de santé et de services sociaux du Centre-Sud-de-l'île-de-Montréal, 2017. https://santemontreal.qc.ca/fileadmin/user_upload/Uploads/tx_asssmpublications/pdf/publications/978-2-550-79776-0_01.pdf.
- 51 DEA, Catherine, et autres. *Favoriser la qualité éducative dans les services de garde éducatifs à l'enfance : mémoire sur le projet de loi n° 143 déposé par le directeur régional de santé publique de Montréal à la Commission des relations avec les citoyens*, [En ligne], Centre intégré universitaire de santé et de services sociaux du Centre-Sud-de-l'île-de-Montréal, 2017. https://santemontreal.qc.ca/fileadmin/user_upload/Uploads/tx_asssmpublications/pdf/publications/978-2-550-79776-0_01.pdf.
- 52 JAPÉL, C., R.E. TREMBLAY et S. CÔTÉ. « La qualité des services de garde à la petite enfance : résultats de l'Étude longitudinale du développement des enfants du Québec (ÉLDEQ) », [En ligne], *Éducation et francophonie*, vol. 33, n° 2, 2005, p. 7-27. <https://www.aqcpe.com/content/uploads/2016/05/automne-2005-japel-tremblay-cote-qualite-sge-resultats-eldeq.pdf>.
- 53 GROUPE PROMO-SANTÉ LAVAL. *Attention ! Enfants en mouvement*, [En ligne]. <http://gpslaval.com/activite-physique/attention-enfants-en-mouvement/>.
- 54 MARTIN, Véronique, et autres. *Gazelle et Potiron : cadre de référence pour créer des environnements favorables à la saine alimentation, au jeu actif et au développement moteur en services de garde éducatifs à l'enfance*, [En ligne], Ministère de la Famille, 2017. https://www.mfa.gouv.qc.ca/fr/publication/documents/guide_gazelle_potiron.pdf.

L'Observatoire des tout-petits a produit des outils pour accompagner ce *Portrait 2019* :



Un rapport complet de 60 pages présentant les données à l'échelle provinciale



Une brochure regroupant les « faits saillants provinciaux »



Les portraits régionaux pour chacune des 16 autres régions



Des visuels pour vos présentations ou vos réseaux sociaux

Ces outils sont accessibles sur notre site à l'adresse **tout-petits.org/portrait2019**

Il est également possible de consulter le Portrait 2017.



Ce rapport ainsi que les documents qui lui sont associés sont accessibles sur notre site aux adresses suivantes :
tout-petits.org/portrait2016
tout-petits.org/portrait2017

OBSERVATOIRE des tout-petits

VEILLER POUR ÉVEILLER

L'Observatoire des tout-petits a pour mission de contribuer à placer le développement et le bien-être des tout-petits au cœur des priorités de la société québécoise. Pour y parvenir, l'Observatoire regroupe les données les plus rigoureuses en matière de petite enfance, de la grossesse à 5 ans, les communique et suscite le dialogue autour des actions collectives nécessaires dans ce domaine.

Tout-petits.org



Fondation Lucie
et André Chagnon