

COMMENT MESURER LA QUALITÉ ?

Il existe plusieurs grilles d'évaluation pour mesurer la qualité des services éducatifs. Certaines d'entre elles ont été validées dans le cadre de diverses études et sont utilisées ailleurs dans le monde.

- **Grille d'évaluation ECERS-R (Early Childhood Environment Rating Scale – Revised)**

Évalue les soins personnels, l'aménagement de l'espace, le matériel éducatif, l'horaire, le développement du langage et du raisonnement, les activités de motricité fine et globale, les activités créatrices, les interactions entre les enfants ainsi qu'entre le personnel et les enfants, le développement social et les besoins des adultes (39 éléments évalués).

- **Échelle d'observation de la qualité éducative (EOQE)**

Évalue la structuration des lieux, la structuration et la variation des types d'activités, l'interaction de l'éducatrice avec les enfants et l'interaction de l'éducatrice avec les parents (122 éléments évalués).

- **Grille d'évaluation CLASS (Classroom Assessment Scoring System)**

Évalue la qualité des interactions offertes par le milieu éducatif, dont le soutien émotionnel, l'organisation du groupe et le soutien à l'apprentissage (42 éléments évalués).

Ces trois grilles permettent d'attribuer un score au groupe observé. Selon le pointage, il est alors possible de déterminer le niveau de qualité.



Échelle d'observation de la qualité éducative (EOQE)



LES LIEUX

L'aménagement des lieux

Les lieux sont sains et accueillants. L'ameublement et les équipements sont polyvalents, sécuritaires, accessibles et répondent aux besoins des tout-petits et des éducatrices.

Le matériel

Le matériel est adapté aux besoins des enfants. Il est sécuritaire, en quantité suffisante et en bon état. Il favorise toutes les dimensions du développement et stimule les sens des tout-petits. Il reflète aussi la diversité des réalités familiales et culturelles.



LES ACTIVITÉS

La planification des activités

Une planification hebdomadaire des activités est affichée. Cette planification est appliquée avec souplesse. Les sources d'inspiration des activités sont pertinentes et variées (ex. : événements saisonniers, préférences des enfants, forces et habiletés des enfants, etc.).

L'observation des enfants

L'éducatrice observe les enfants, note ses observations et y donne suite.

L'horaire de la journée

L'horaire de la journée est souple, tient compte des besoins des enfants et leur permet de développer attachement et confiance envers l'éducatrice. Les activités sont variées et leur séquence aide les enfants à établir des repères dans le temps.

Les activités ludiques

Le jeu libre est valorisé. Les activités sont appropriées au développement et aux champs d'intérêt des enfants. Elles favorisent la créativité, l'imaginaire et l'apprentissage actif tout en étant sécuritaires.



L'INTERACTION ÉDUCATRICE-ENFANTS

La valorisation du jeu

L'éducatrice respecte le jeu des enfants et soutient leurs initiatives personnelles. Elle aide les enfants à prendre conscience de leurs réalisations et les incite à réfléchir aux activités réalisées.

L'intervention démocratique

La prise de décision est partagée avec les enfants. L'éducatrice attribue graduellement des responsabilités aux enfants et encourage la collaboration. Elle les incite à trouver des solutions à leurs problèmes. Les consignes de discipline et de sécurité sont adaptées aux enfants et bien comprises par eux. L'éducatrice intervient de façon appropriée à l'égard des comportements dérangeants.

La communication et les relations interpersonnelles

L'éducatrice est à l'écoute des enfants. Elle soutient le développement de leur langage et encourage l'expression de leurs besoins et de leurs sentiments. Le climat encourage des interactions harmonieuses.



L'INTERACTION ÉDUCATRICE-PARENTS

Les échanges entre l'éducatrice et les parents favorisent la continuité de l'intervention et soutiennent la qualité des services reçus par les tout-petits. L'éducatrice et les parents collaborent pour venir en aide aux enfants en difficulté. Le service éducatif soutient les familles dans leur intégration.



ACCUEIL

L'**aménagement du vestiaire** facilite l'accueil des familles et une transition harmonieuse entre la famille et le service de garde.

L'accueil permet la mise en place d'**une relation constructive avec les parents**.

Les enfants **peuvent faire des choix** dans leurs activités.



REPAS

Les **aliments sont sains**, préparés avec de bonnes pratiques sanitaires.

Les enfants peuvent **choisir leurs portions et l'ordre pour manger les aliments**.

Les repas et la collation sont offerts dans un **climat détendu**.

Les repas et les collations **se font dans le respect des règles de santé et de sécurité**.



SOINS PERSONNELS

Les éducatrices sont **attentives aux besoins des enfants**.

Les éducatrices adoptent de **bonnes pratiques d'hygiène** (changement de couche, apprentissage de la propreté, lavage des mains).

L'aménagement des lieux **encourage le développement de l'autonomie** des enfants pour leurs soins personnels.

L'apprentissage de la propreté se fait dans un **climat calme et affectueux**.



JEUX EXTÉRIEURS

La cour est **bien aménagée**.

L'équipement est accessible aux enfants et favorise le développement des tout-petits de façon sécuritaire.

Au cours des jeux extérieurs, **l'éducatrice est active** auprès des enfants.

Les activités extérieures sont valorisées et encouragent la découverte de l'environnement.

La préparation à la période de jeux extérieurs et la rentrée **se déroulent harmonieusement**.

Les sorties au parc se font **de façon sécuritaire**.



PÉRIODE TRANSITOIRE

Les périodes de rangement sont **organisées de façon stimulante** pour les enfants.

Les transitions d'une activité à l'autre **respectent le rythme des enfants et se font en douceur**.



FIN DE JOURNÉE

Le **climat est serein**.

Les enfants **peuvent faire des choix** dans leurs activités.

L'éducatrice **accorde de l'attention à tous** les enfants.

L'éducatrice établit une **relation constructive avec les parents** et communique avec eux.

Grille d'évaluation CLASS (Classroom Assessment Scoring System)



SOUTIEN ÉMOTIONNEL

Climat positif

L'enseignant et les enfants développent des relations saines et chaleureuses. L'enseignant entretient une certaine proximité physique avec les enfants et participe aux activités avec eux. Le climat de la classe est ponctué de sourires et de rires partagés, de marques de respect. Les règles usuelles de politesse sont utilisées.

Climat négatif

Dans la classe, l'enseignant et les enfants n'ont pas recours à des commentaires sarcastiques ou irrespectueux, à des menaces ou à des cris. On n'observe pas d'agressions entre les enfants.

Sensibilité de l'enseignant

L'enseignant est vigilant et sensible à l'égard des indices verbaux et non verbaux que les enfants émettent et pouvant indiquer qu'ils vivent des difficultés tant émotionnelles que d'apprentissage. L'enseignant remarque les manques de compréhension des enfants et y répond de façon efficace et individualisée. Les enfants participent activement aux activités et recherchent du réconfort auprès de l'enseignant quand ils en ressentent le besoin.

Prise en considération du point de vue de l'enfant

L'enseignant accorde de l'importance aux préférences, aux motivations et au point de vue des enfants, et ce, de manière intentionnelle et constante. Il attribue des responsabilités aux enfants et les encourage à exprimer leurs idées. Les enfants ont la possibilité de prendre des décisions pour eux-mêmes et de faire des choix, etc.



ORGANISATION DE LA CLASSE

Gestion des comportements

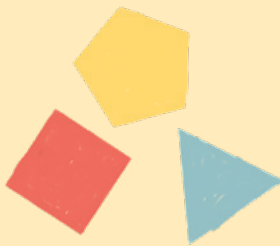
L'enseignant emploie des stratégies permettant aux enfants de comprendre les attentes spécifiques quant à leurs comportements et de s'y conformer. Les consignes et les attentes sont claires et maintenues avec constance. L'enseignant intervient de façon proactive, redirige les comportements inappropriés et s'assure que les enfants respectent les règles.

Modalités d'apprentissage

L'engagement des enfants dans les diverses activités favorise l'apprentissage. Les stratégies mises de l'avant par l'enseignant permettent aux enfants de manipuler du matériel plutôt que de simplement observer. L'enfant est exposé à un éventail d'occasions d'apprentissage : visuelles, auditives, motrices. Les enfants démontrent de l'intérêt pour les situations offertes. Les activités suscitent leur attention et leur concentration.

Productivité

Peu ou pas de temps est perdu pour des tâches d'organisation et des moments d'attente où les enfants sont passifs. L'enseignant est préparé, le matériel est disponible et les transitions entre deux activités sont brèves.



SOUTIEN À L'APPRENTISSAGE

Développement de concepts

Les moyens utilisés par l'enseignant permettent aux enfants d'en arriver à une plus grande compréhension de divers concepts. L'enseignant a recours à des stratégies visant à aider les enfants à développer leur capacité de penser et de réfléchir par eux-mêmes. Les enfants ont l'occasion d'analyser, de comparer, d'établir des liens entre diverses notions, de résoudre des problèmes par eux-mêmes ou encore d'être créatifs et de générer leurs propres idées.

Qualité de la rétroaction

L'enseignant fournit de la rétroaction de manière constante aux enfants pour les amener à une compréhension plus approfondie de divers concepts. L'enseignant échange avec les enfants, ajoute des informations précises liées à ce qu'ils font ou à ce qu'ils expriment et reconnaît les efforts des enfants.

Modelage langagier

L'enseignant emploie des stratégies permettant aux enfants d'être exposés de manière constante à des formes et à des usages variés du langage. L'enseignant a des conversations significatives avec les enfants. Il reformule les propos des enfants dans des formes plus complexes. Il utilise également des questions ouvertes nécessitant des réponses plus élaborées et il décrit ses actions et celles des enfants pour leur offrir un modèle.

Grille d'évaluation ECERS-R (Early Childhood Environment Rating Scale – Revised)

MOBILIER ET AMÉNAGEMENT

Environnement intérieur

L'espace est sécuritaire, bien éclairé et bien entretenu. L'environnement est accueillant et invitant.

Ameublement

L'ameublement répond aux besoins des tout-petits. Il est approprié à leur taille et leur permet d'être confortables pour apprendre et jouer. L'enseignant a accès facilement au matériel nécessaire.

Aménagement des pièces

L'arrangement favorise le développement d'une image positive chez l'enfant et encourage une variété d'activités. Le matériel est organisé selon des centres d'intérêt bien définis.

Autres

Des espaces sont présents pour que l'enfant puisse être seul au besoin et pour afficher les œuvres des enfants. Des espaces et de l'équipement sécuritaires sont disponibles pour le développement des besoins moteurs.



SOINS PERSONNELS



Accueil et fin de la journée

L'atmosphère est accueillante et chaleureuse pour accueillir et dire « au revoir » aux jeunes enfants.

Repas et collations

Les aliments servis sont conformes aux recommandations officielles en matière d'alimentation et favorisent l'acquisition à long terme de saines habitudes de vie. Leur préparation se fait dans de bonnes conditions d'hygiène.

Siestes et utilisation des toilettes

Des moments de repos sont planifiés de façon adéquate. Les enfants sont supervisés pour aller aux toilettes et peuvent s'y rendre selon leurs besoins. Du matériel est disponible pour assurer de bonnes habitudes d'hygiène (marchepied près du lavabo, savon).

Soins de santé

Les enfants peuvent apprendre les mesures d'hygiène de base (lavage des mains, mouchage), et le risque de propagation des maladies est minimisé.

Sécurité

La supervision des enfants est adéquate, et des procédures sont en place pour minimiser les risques de blessures. On enseigne aux enfants des comportements sécuritaires.



STIMULATION DU LANGAGE ET DU RAISONNEMENT

Livres et images

Une variété de livres et des images sont disponibles en quantité suffisante pour l'utilisation individuelle ou en groupe.

Communication

Des activités et du matériel favorisent le développement du langage.

Stimulation du raisonnement

L'enseignant présente de façon appropriée des relations et des concepts logiques.

Utilisation du langage

L'enseignant converse régulièrement avec les tout-petits et encourage les conversations entre eux. L'enseignant utilise un langage qui enrichit celui de l'enfant.



ACTIVITÉS ÉDUCATIVES

Les activités éducatives favorisent le développement

En particulier dans les domaines suivants :

- motricité fine
- art
- musique et mouvement
- nature et science
- mathématiques

Les activités suivantes sont accessibles :

- jeux de blocs
- sable et eau
- jeu symbolique

Utilisation des écrans

L'utilisation est limitée dans le temps, mais aussi à des sujets appropriés à l'âge des enfants. La participation à ces activités n'est pas obligatoire.

Promotion de la diversité

Les livres, les images, les jeux et le matériel exposent les tout-petits à la différence d'une façon positive qui encourage le respect des autres.



INTERACTIONS

Surveillance des enfants

L'enseignant surveille les enfants sans les contrôler, d'une façon adaptée à leurs habiletés et à leurs besoins.

Discipline

L'aménagement de l'environnement, les attentes de l'enseignant, le matériel disponible, l'horaire et le style de discipline utilisé (méthodes non punitives, démocratiques et cohérentes) favorisent un comportement positif des enfants.

Interactions entre le personnel et les enfants

L'enseignant est chaleureux et répond aux besoins des enfants. Il favorise le développement du respect mutuel entre les enfants et les adultes.

Interactions entre les enfants

L'enseignant fournit un environnement propice à la prise d'initiatives et au développement des compétences. Il incite les enfants à travailler et à jouer ensemble de même qu'à résoudre leurs conflits de manière productive.

STRUCTURE DU SERVICE

Horaire

L'enseignant met en place une routine consistante et équilibrée entre les activités individuelles et celles favorisant la croissance physique, sociale et émotionnelle. Les enfants ont beaucoup de temps pour jouer, et la transition entre les activités se fait en douceur.

Jeu libre

Les enfants peuvent jouer avec le matériel et les compagnons de leur choix. Ils peuvent prendre des décisions, et les interventions de l'enseignant répondent à leurs besoins.

Temps de groupe

L'enseignant s'assure de répondre aux besoins individuels des enfants et les guide dans leurs interactions. Le temps de groupe est limité au minimum et répond aux besoins et aux champs d'intérêt des enfants.

Enfants avec handicap

Les besoins des enfants avec un handicap sont comblés.

