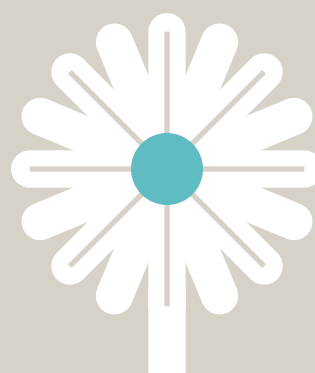
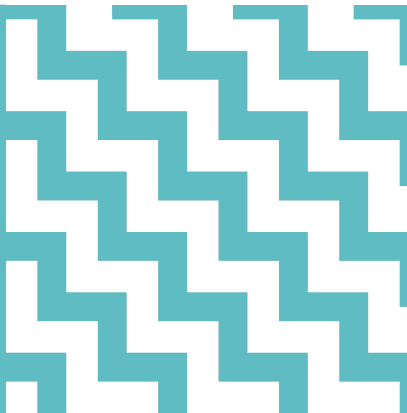
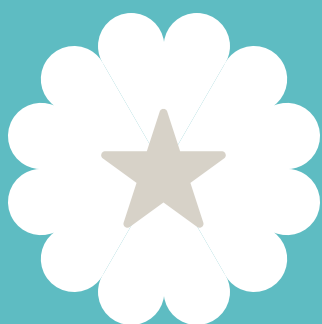


# SERVICES DE GARDE ÉDUCATIFS À L'ENFANCE

Les services de garde éducatifs à l'enfance jouent un rôle complémentaire à celui des parents. Leur qualité peut influencer sur le développement cognitif, moteur, langagier et socioaffectif des tout-petits<sup>215</sup>.



# 10. Utilisation des services de garde éducatifs à l'enfance

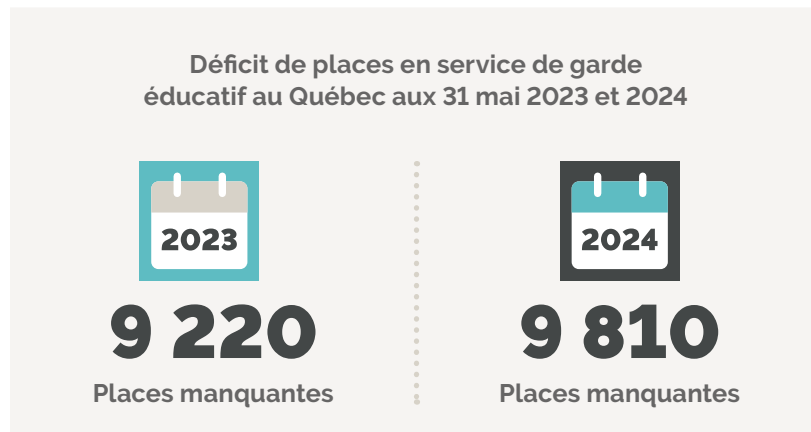
<b>10.1</b>	<b>Fréquentation des services de garde reconnus</b>	<b>120</b>
	Déficit de places en services de garde	120
	Enfants en attente d'une place	120
	Places disponibles	121
	Difficultés rencontrées lors de la recherche d'une place	121
	Enfants qui fréquentent un service de garde reconnu	122
	Causes de non-fréquentation d'un service de garde	123
	Horaire atypique	123
	Effet protecteur de la fréquentation d'un service de garde éducatif	124
	Dépenses annuelles pour les parents	124
	Type de service de garde fréquenté	125
	Fréquentation d'un service de garde selon l'âge	126
	Âge au début de la fréquentation d'un service de garde	126
	Type de service de garde fréquenté selon l'âge	127
	Nombre d'heures passées en service de garde	128
	Nombre d'heures de fréquentation	128
	Les maternelles 4 ans	130

# 10.1 Fréquentation des services de garde reconnus



## Déficit de places en services de garde

Au 31 mai 2024, le déficit de places en services de garde éducatifs s'élevait à 9 810. En 2023, ce nombre était de 9 220. **On constate donc une augmentation de 6,4 % entre les deux années.** Ce déficit tient compte de l'incapacité de l'offre de places à répondre à la demande en service de garde, tant pour les enfants qui attendent une place que pour ceux qui occupent déjà une place, mais qui cherchent à changer d'établissement.



Source : Ministère de la Famille, modèle d'estimation de l'offre et de la demande en services de garde éducatifs à l'enfance.



## Enfants en attente d'une place

En ce qui concerne l'ensemble des enfants en attente d'une place en service de garde, y compris les enfants qui ont déjà une place, on compte 34 055 enfants dont l'accès à une place en service de garde était souhaité avant le 31 mai 2024<sup>216</sup>.

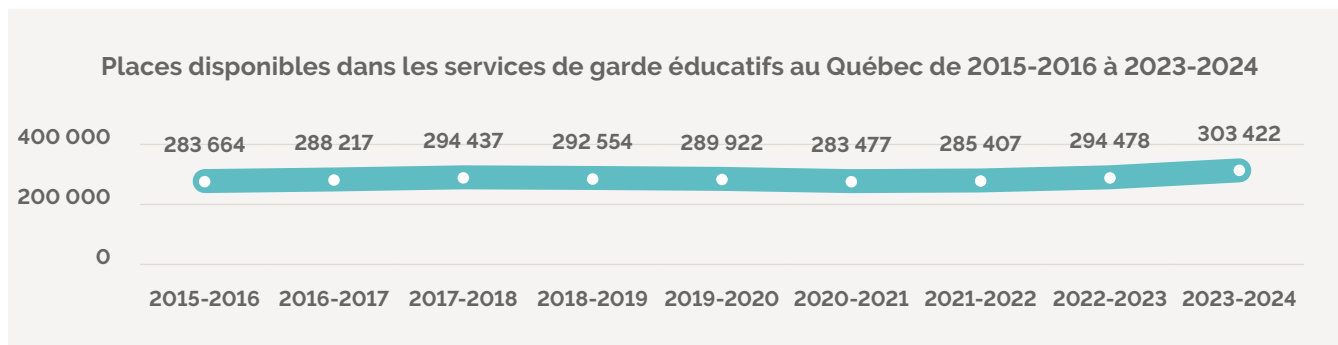
## Pourquoi s'en préoccuper ?

Les données québécoises<sup>217</sup> et internationales<sup>218</sup> montrent que les enfants issus de milieux défavorisés tirent davantage profit de la fréquentation des services de garde éducatifs de qualité. Certaines conditions doivent toutefois être respectées. Tout d'abord, les enfants doivent fréquenter un milieu où le personnel est qualifié et où l'aménagement des lieux permet un environnement accueillant et adapté aux besoins des enfants. Ensuite, la fréquentation doit être régulière. En effet, les retombées positives sont observées lorsque la fréquentation est continue, à temps plein (soit 25 à 35 heures par semaine) et débute au cours de la première ou deuxième année de vie. Ces conditions permettent une stabilité dans la vie des tout-petits de même qu'un attachement aux pairs et au personnel éducateur, en plus de favoriser une bonne intégration<sup>219</sup>.

À court terme, la fréquentation de services de garde de qualité aurait des effets positifs sur la préparation scolaire et le développement social des tout-petits. À long terme, elle favoriserait leur réussite éducative et leur diplomation<sup>220</sup>.

## Places disponibles

En 2023-2024, il y avait 303 422 places en service de garde. Au cours des huit dernières années, le nombre de places a fluctué de 283 000 à 294 000, **pour ensuite augmenter de 3,0 % de 2022-2023 à 2023-2024.**

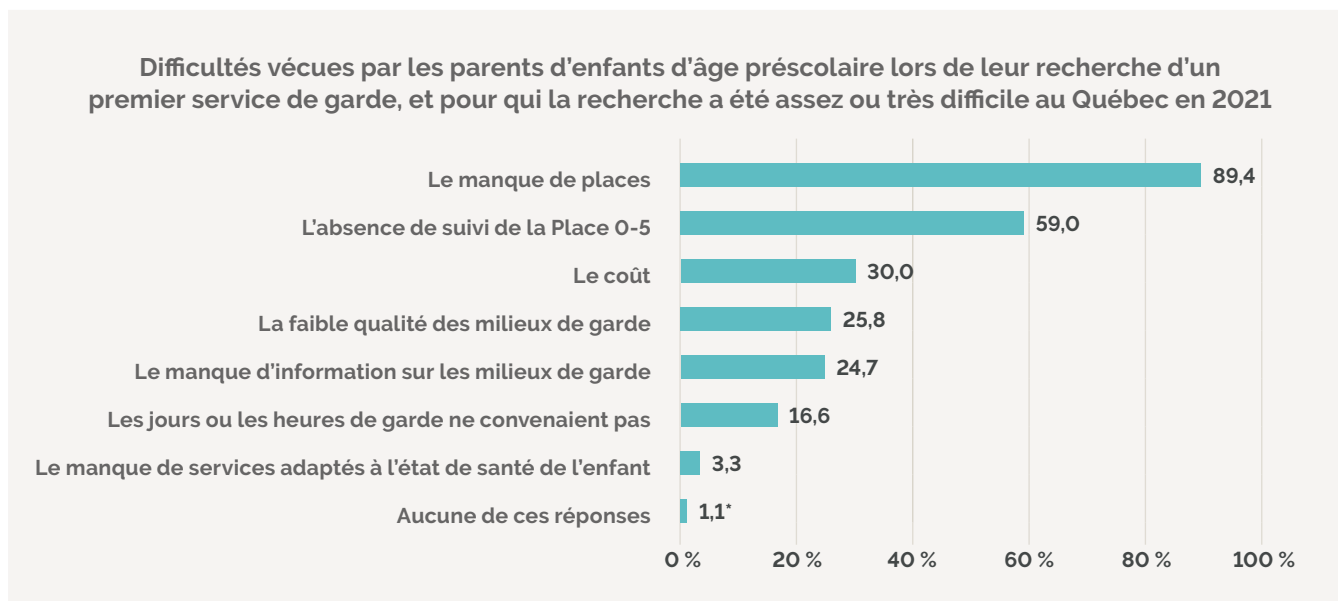


**Note :** Données au 31 mars de chaque année.

**Source :** Ministère de la Famille, Sommaire des créations nettes : 31 mars 1999 à ce jour.

## Difficultés rencontrées lors de la recherche d'une place

Selon l'*Enquête québécoise sur l'accessibilité et l'utilisation des services de garde 2021*, parmi les enfants d'âge préscolaire dont les parents ont cherché un premier service de garde, **les parents de 47,4 % d'entre eux ont trouvé la recherche assez ou très difficile.** Le manque de places a été la difficulté la plus souvent mentionnée (89,4 %), suivie par l'absence de suivi de la Place 0-5 (59,0 %) et le coût (30,0 %).



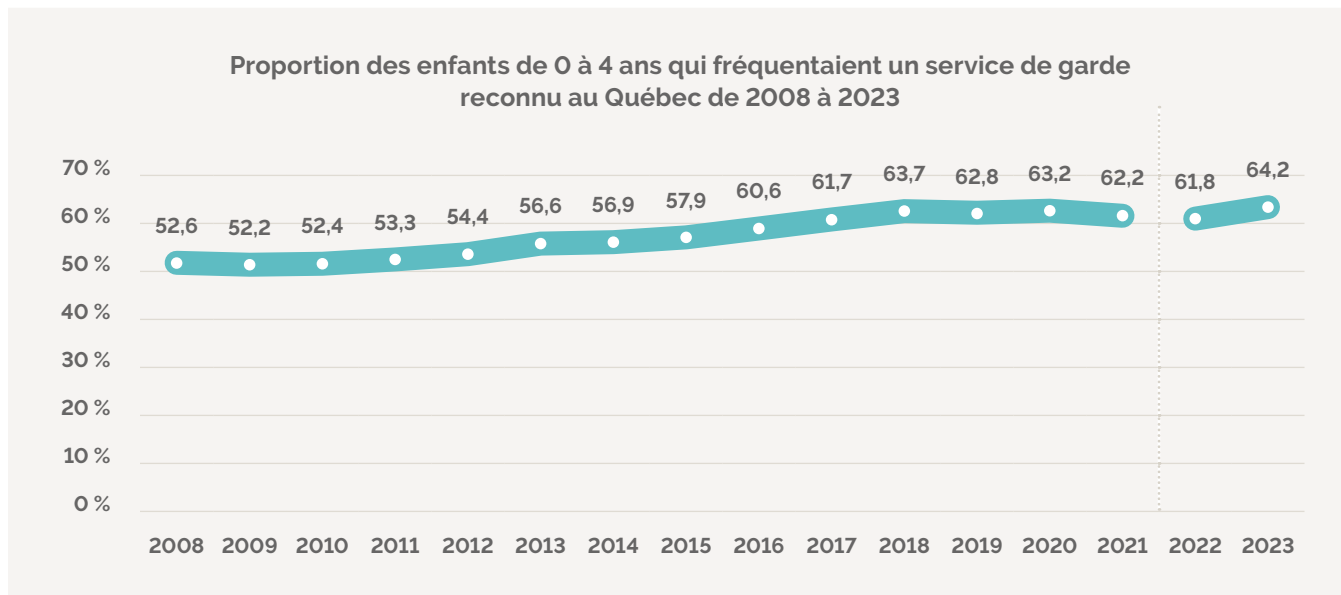
\* Coefficient de variation compris entre 15 % et 25 % ; interpréter avec prudence.

**Note :** Le total n'est pas égal à 100 %, car les parents pouvaient choisir plus d'une difficulté.

**Source :** Institut de la statistique du Québec, *Enquête québécoise sur l'accessibilité et l'utilisation des services de garde 2021*.

## Enfants qui fréquentent un service de garde reconnu

En 2023, **64,2 % des enfants de moins de 5 ans fréquentaient un service de garde reconnu**, que ce soit un centre de la petite enfance (CPE), une garderie (subventionnée ou non) ou un service de garde en milieu familial reconnu. **Cette proportion représente une augmentation de 2,4 points de pourcentage par rapport à l'année 2022.**



**Note :** Les données de 2008 à 2021 ne sont pas comparables à celles de 2022 à 2023. Les données de 2022 et de 2023 excluent les services de garde éducatifs à l'enfance autochtones sous entente de délégation de pouvoir.

**Sources :** [2008-2021] Ministère de la Famille, *Situation des centres de la petite enfance, des garderies et de la garde en milieu familial au Québec*, 2008 à 2021, Statistique Canada, Estimations de la population (février 2024), estimation de la population québécoise des moins de 5 ans au 1<sup>er</sup> juillet de l'année mentionnée, données adaptées par l'Institut de la statistique du Québec. Compilation : Observatoire des tout-petits.

[2022-2023] Ministère de la Famille, modèle d'estimation de l'offre et de la demande de places en services de garde éducatifs à l'enfance, données au 31 mai de l'année mentionnée. Institut de la statistique du Québec, projections démographiques au 1<sup>er</sup> juillet de l'année mentionnée.

En 2022, parmi les enfants de maternelle 5 ans au Québec, **92,8 % ont fréquenté un service de garde pendant** au moins trois mois avant l'entrée à la maternelle 4 ans ou 5 ans. Cette proportion était plus basse chez les enfants<sup>221</sup> :

provenant d'un ménage à faible revenu



**83,2 %**

nés au Canada, mais à l'extérieur du Québec



**82,8 %**

dont les parents n'ont aucun diplôme



**80,5 %**

nés à l'extérieur du Canada

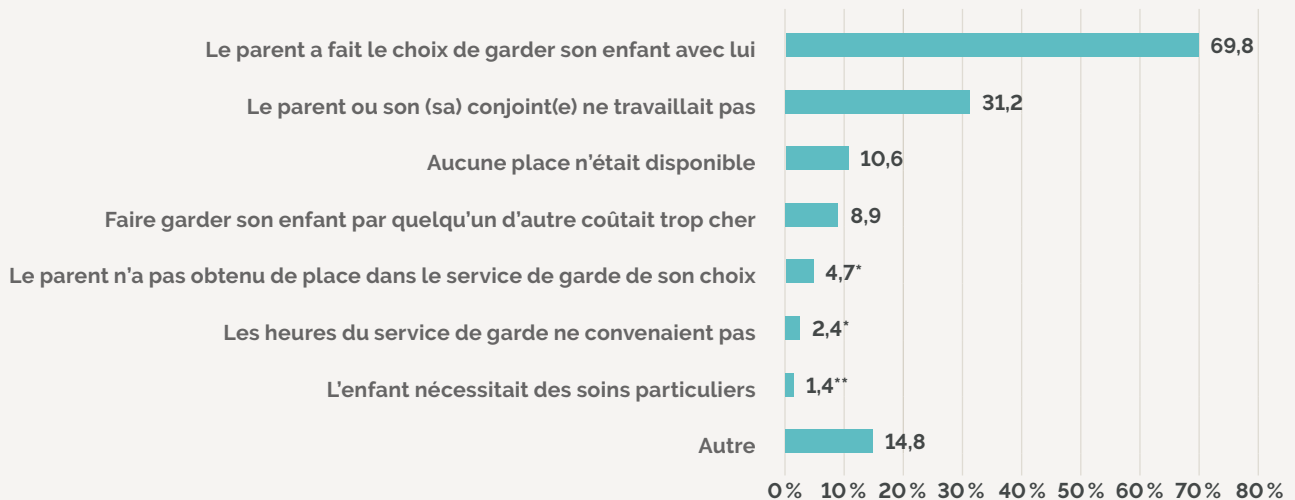


**77,3 %**

## Causes de non-fréquentation d'un service de garde

Selon l'Enquête québécoise sur le parcours préscolaire des enfants de maternelle 2022, environ **7 % des enfants de la maternelle 5 ans n'avaient fréquenté aucun milieu de garde pour les trois mois avant leur arrivée à l'école**. Cela s'explique avant tout par le fait que l'un des parents de ces enfants a choisi de demeurer à la maison de manière prolongée après leur naissance.

Proportion d'enfants de maternelle 5 ans qui n'ont pas fréquenté de service de garde selon les principales raisons de leur non-fréquentation au Québec en 2022



\* Coefficient de variation compris entre 15 % et 25 % ; interpréter avec prudence.

\*\* Coefficient de variation supérieur à 25 % ; estimation imprécise fournie à titre indicatif seulement.

**Note :** Le total n'est pas égal à 100 %, car les parents pouvaient sélectionner toutes les raisons qui s'appliquaient.

Cet indicateur n'est pas comparable à celui de l'EQPPEM 2017 présenté dans le portrait *Dans quels environnements grandissent les tout-petits du Québec ?* publié en 2019.

**Source :** Institut de la statistique du Québec, *Enquête québécoise sur le parcours préscolaire des enfants de maternelle 2022*.

### Horaire atypique



En 2022, près de **1 parent de tout-petit sur 3 avait un horaire de travail atypique (31,6 %)**. Cette proportion était plus élevée parmi les parents\* qui ne détenaient aucun diplôme (44,7 %) que parmi ceux qui détenaient un diplôme de niveau universitaire (25,2 %)<sup>222</sup>.

\* Les parents qui avaient uniquement un ou des enfants de moins de 6 mois étaient exclus de l'enquête.

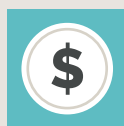
## Effet protecteur de la fréquentation d'un service de garde éducatif



Selon l'*Enquête québécoise sur le parcours préscolaire des enfants de maternelle 2022*, les enfants qui ont fréquenté un service de garde pendant au moins 3 mois avant leur entrée à l'école sont **moins susceptibles que ceux qui n'en ont pas fréquenté d'être vulnérables dans le domaine de développement « Habiletés de communication et connaissances générales »**<sup>223</sup>.

## Dépenses annuelles pour les parents

En 2023, les dépenses annuelles moyennes pour le principal mode de garde d'un enfant de 0 à 5 ans au Québec étaient de 4 767 \$ pour une garde à temps plein (30 heures ou plus par semaine)<sup>224</sup>.



## Effets de la pandémie

Selon une synthèse des connaissances réalisée par l'Institut national de santé publique du Québec à partir de données internationales, la fréquentation d'un service de garde pendant la pandémie pourrait avoir eu un effet protecteur sur le développement socioaffectif et langagier des enfants de 0 à 6 ans<sup>225</sup>. À ce jour, il n'y a pas de preuve scientifique qui démontre que le port de masques par le personnel éducateur a pu nuire au développement langagier des enfants<sup>226</sup>. Cependant, certaines études montrent qu'il était plus difficile pour les enfants de reconnaître les émotions de leurs éducatrices lorsqu'elles portaient le masque<sup>227</sup>. Des recherches supplémentaires sont nécessaires afin d'en comprendre les effets sur le développement socioaffectif des enfants.

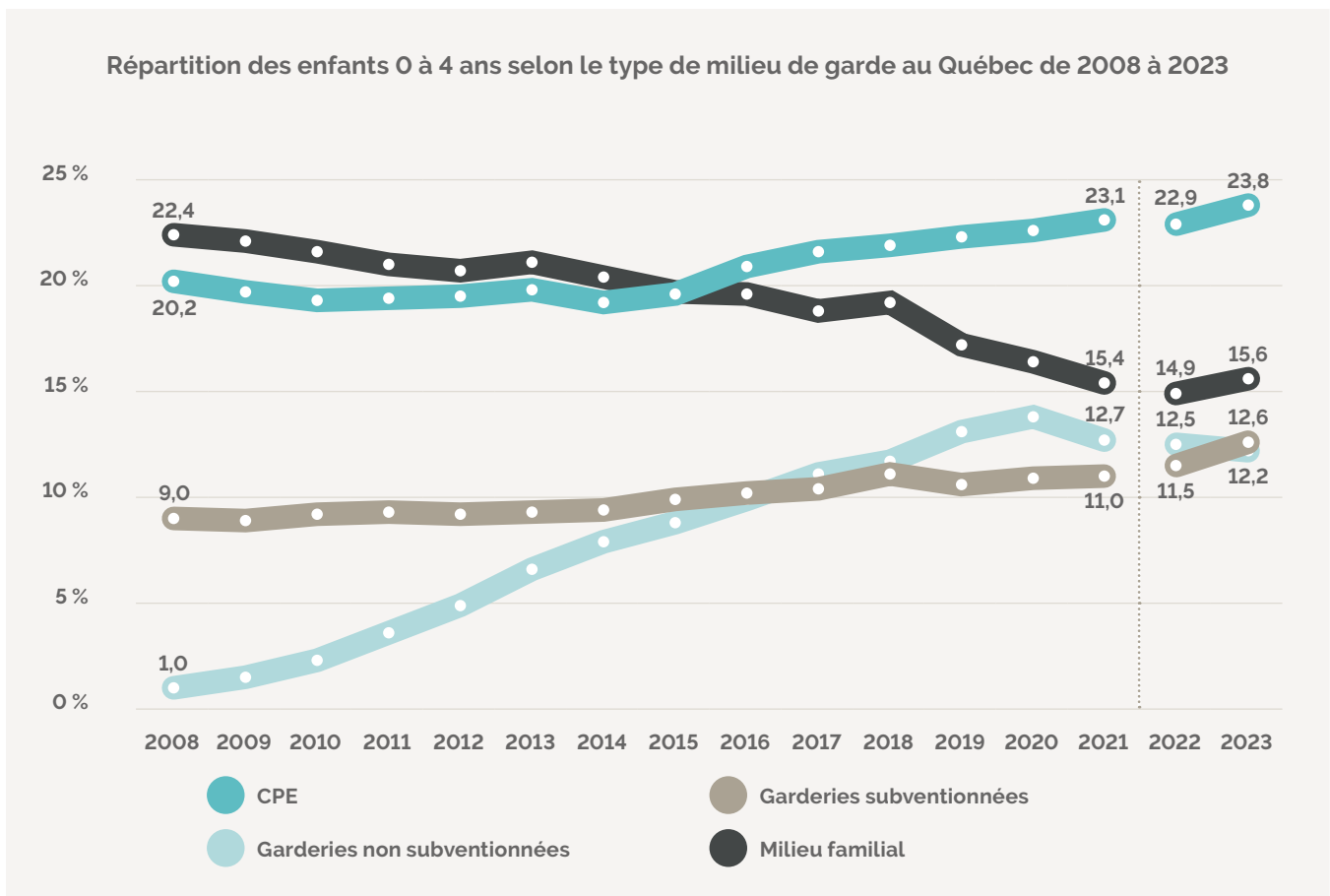
## Type de milieu de garde fréquenté

Le type de milieu de garde fréquenté a évolué au cours des dernières années.

**La proportion d'enfants fréquentant un CPE ou une garderie subventionnée a connu une légère augmentation** de 2008 à 2021, ainsi que de 2022 à 2023.

**La proportion d'enfants fréquentant une garderie non subventionnée a généralement augmenté** de 2008 à 2021, passant de 1,0 % à 12,7 %. **Elle est par la suite restée relativement stable** autour de 12 % en 2022 et en 2023.

**Enfin, la proportion d'enfants fréquentant un service de garde en milieu familial reconnu a diminué** de 2008 à 2021, passant de 22,4 % à 15,4 %. **Elle est par la suite restée relativement stable** autour de 15 % en 2022 et en 2023.



**Note :** Les données de 2008 à 2021 ne sont pas comparables à celles de 2022 et de 2023. Les données de 2022 et de 2023 excluent les services de garde éducatifs à l'enfance autochtones sous entente de délégation de pouvoir.

**Sources :** [2008-2021] Ministère de la Famille, *Situation des centres de la petite enfance, des garderies et de la garde en milieu familial au Québec*, 2008 à 2021; Statistique Canada, Estimations de la population (février 2024), estimation de la population québécoise des moins de 5 ans au 1<sup>er</sup> juillet de l'année mentionnée, données adaptées par l'Institut de la statistique du Québec. Compilation : Observatoire des tout-petits. [2022-2023] Ministère de la Famille, modèle d'estimation de l'offre et de la demande de places en services de garde éducatifs à l'enfance, données au 31 mai de l'année mentionnée. Institut de la statistique du Québec, projections démographiques au 1<sup>er</sup> juillet de l'année mentionnée.

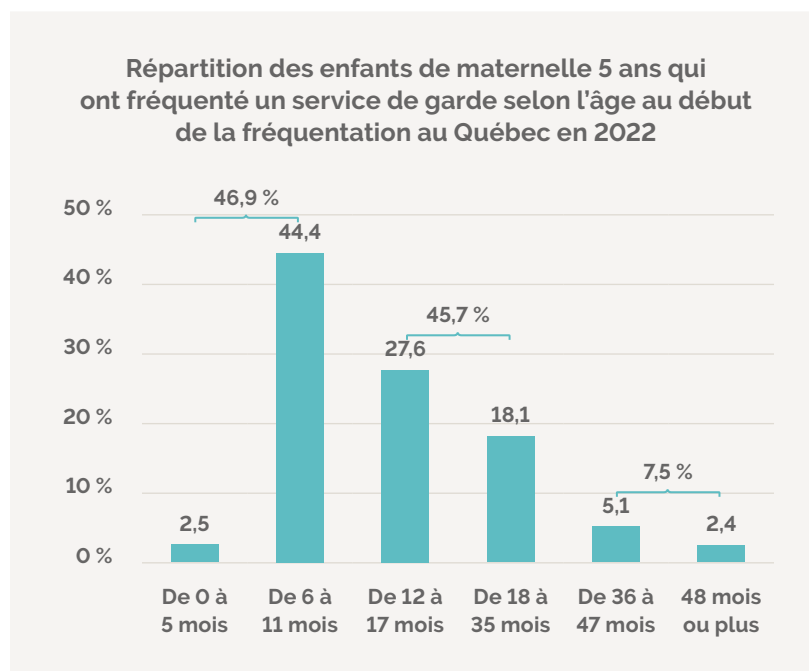




## Fréquentation d'un service de garde selon l'âge

### Âge au début de la fréquentation d'un service de garde

En 2022, près de la moitié des enfants de la maternelle 5 ans **(46,9 %) avait commencé à fréquenter un milieu de garde sur une base régulière avant l'âge de 1 an**. Seulement 7,5 % des enfants de maternelle avaient commencé à fréquenter un service de garde à partir de 3 ans.



**Note :** Cet indicateur n'est pas comparable à celui de l'EQPPEM 2017 présenté dans le portrait *Dans quels environnements grandissent les tout-petits du Québec ?* publié en 2019.

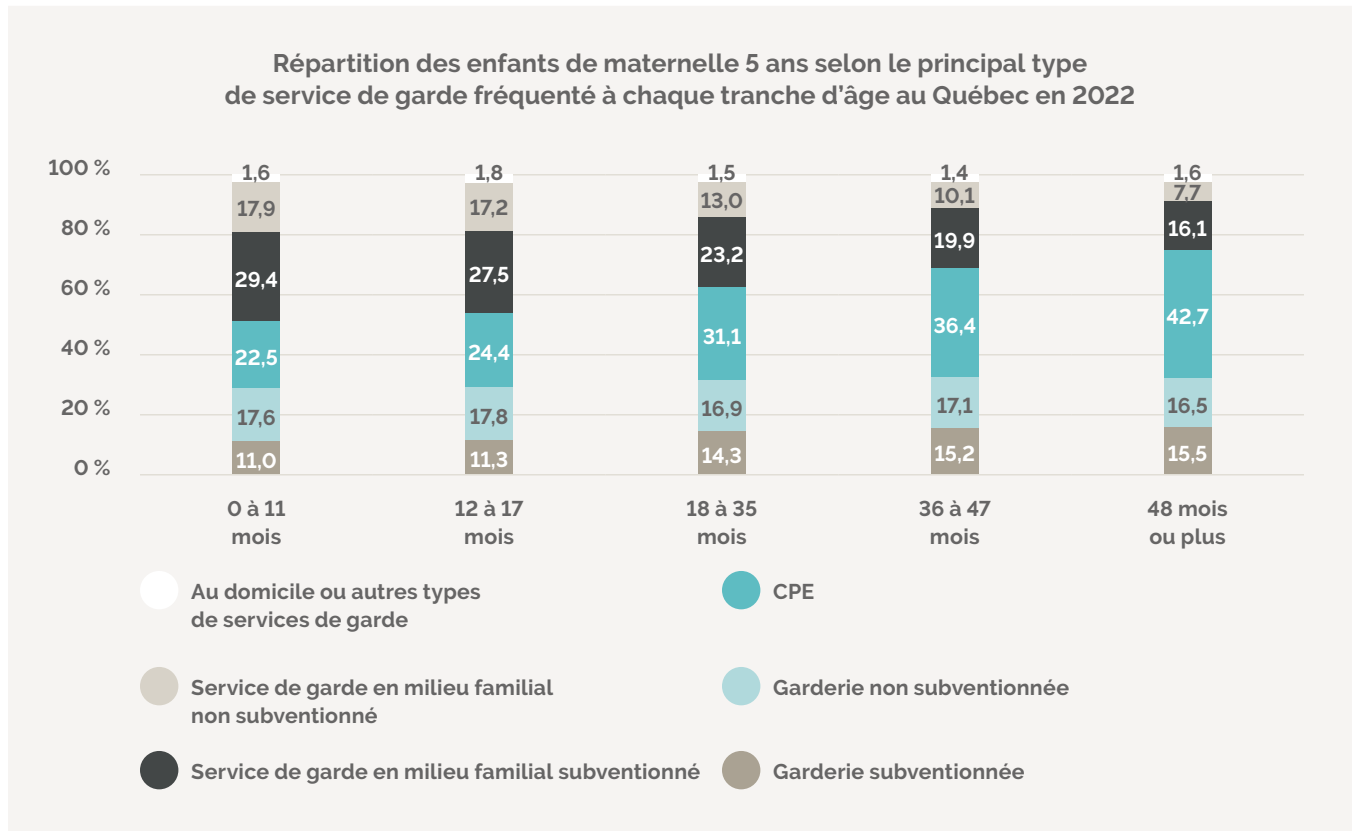
**Source :** Institut de la statistique du Québec, *Enquête québécoise sur le parcours préscolaire des enfants de maternelle 2022*.

### Pourquoi s'en préoccuper ?

Selon les résultats de l'*Enquête québécoise sur le parcours préscolaire des enfants de maternelle 2022*, les enfants qui ont commencé leur parcours en service de garde après l'âge de 18 mois sont plus susceptibles d'être vulnérables dans le domaine « Développement cognitif et langagier » que ceux qui ont commencé leur parcours entre 0 et 17 mois. De plus, les enfants qui ont commencé leur parcours entre 18 et 35 mois ont de plus fortes probabilités d'être considérés comme étant vulnérables dans le domaine de développement « Santé physique et bien-être » que ceux qui l'ont amorcé avant l'âge de 18 mois<sup>228</sup>.

## Type de service de garde fréquenté selon l'âge

Les données de l'*Enquête québécoise sur le parcours préscolaire des enfants de maternelle 2022* indiquent **que le type de milieu de garde fréquenté varie selon l'âge de l'enfant**. En effet, jusqu'à l'âge de 18 mois, la proportion d'enfants qui fréquentent un milieu familial (subventionné ou non) est plus importante que la proportion de ceux qui fréquentent un milieu de garde en installation subventionnée (CPE et garderie subventionnée). Cette tendance s'inverse toutefois après 18 mois.



**Note :** Le graphique montre seulement les enfants qui fréquentent un type de service de garde. Sont exclus les enfants gardés à la maison par leurs parents, ce qui arrive plus souvent parmi les enfants de 0 à 17 mois.

Cet indicateur n'est pas comparable à celui de l'EQPPEM 2017 présenté dans le portrait *Dans quels environnements grandissent les tout-petits du Québec ?* publié en 2019.

**Source :** Institut de la statistique du Québec, *Enquête québécoise sur le parcours préscolaire des enfants de maternelle 2022*.

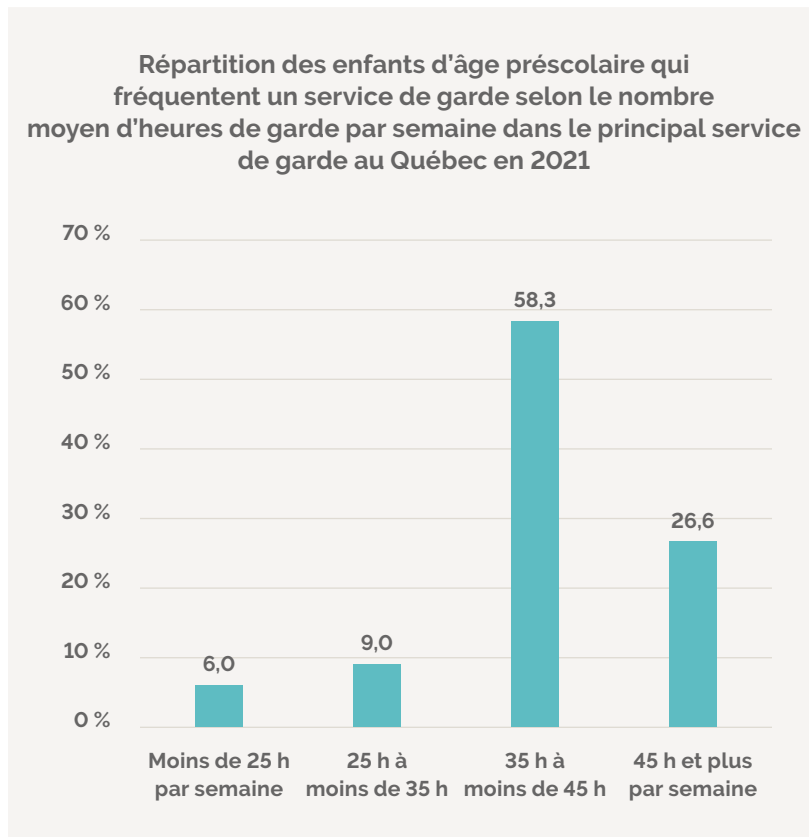


## Nombre d'heures passées en service de garde

### Nombre d'heures de fréquentation

En 2021, plus de la moitié (58,3 %) des enfants d'âge préscolaire qui fréquentaient un service de garde y avait passé, en moyenne, de 35 à 45 heures par semaine avant son entrée à l'école.

Par ailleurs, **plus du quart (26,6 %) des enfants d'âge préscolaire y avait passé 45 heures ou plus par semaine.**



Source : Institut de la statistique du Québec, *Enquête québécoise sur l'accessibilité et l'utilisation des services de garde 2021*.

### Pourquoi s'en préoccuper ?

Selon l'*Enquête québécoise sur le parcours préscolaire des enfants de maternelle 2017*, les enfants ayant été gardés en moyenne 35 heures ou plus par semaine ont une plus forte probabilité d'être vulnérables dans les domaines de développement « Compétences sociales » et « Maturité affective » en comparaison avec ceux qui n'ont pas été gardés avant leur entrée à l'école<sup>229</sup>.

Lorsque les enfants fréquentent un service de garde plus de 45 heures par semaine<sup>230</sup>, lorsqu'ils ont changé plusieurs fois de milieu de garde<sup>231</sup> ou lorsqu'ils ont commencé à se faire garder avant l'âge de 3 mois<sup>232</sup>, la fréquentation des services de garde peut être associée à des effets négatifs sur le plan de leurs habiletés socioaffectives, comme un sentiment d'insécurité, des problèmes de comportement et de l'agressivité<sup>233</sup>.

L'association entre un nombre élevé d'heures par semaine passées en service de garde durant la petite enfance et certains problèmes de comportement pourrait d'ailleurs se poursuivre à l'adolescence<sup>234</sup>.

## Effets de la pandémie

L'Enquête québécoise sur l'accessibilité et l'utilisation des services de garde (EQAUSG), réalisée en 2021, révèle certains changements dans la fréquentation des services de garde et le temps de garde des tout-petits avant et après le confinement de mars 2020. Elle montre notamment que plusieurs enfants ont dû s'absenter de leur service de garde pour des motifs liés à la pandémie.

Par ailleurs, 16 % des enfants ne sont pas retournés à leur service de garde après le premier confinement. Les raisons principales étaient que :



l'enfant était resté à la maison

**29,7 %**



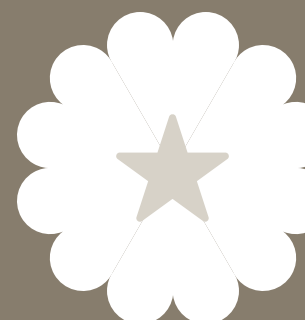
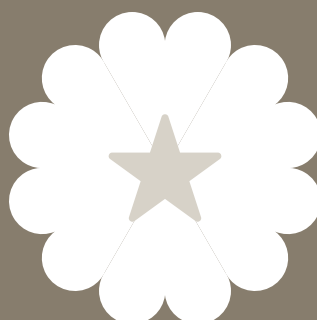
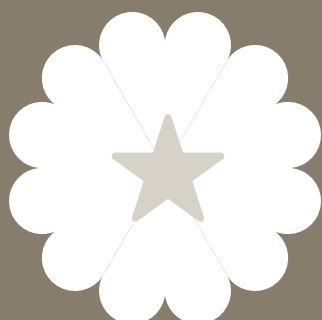
le parent a choisi d'envoyer son enfant dans un nouveau service de garde

**29,0 %**



le service de garde avait fermé définitivement<sup>235</sup>

**22,5 %**



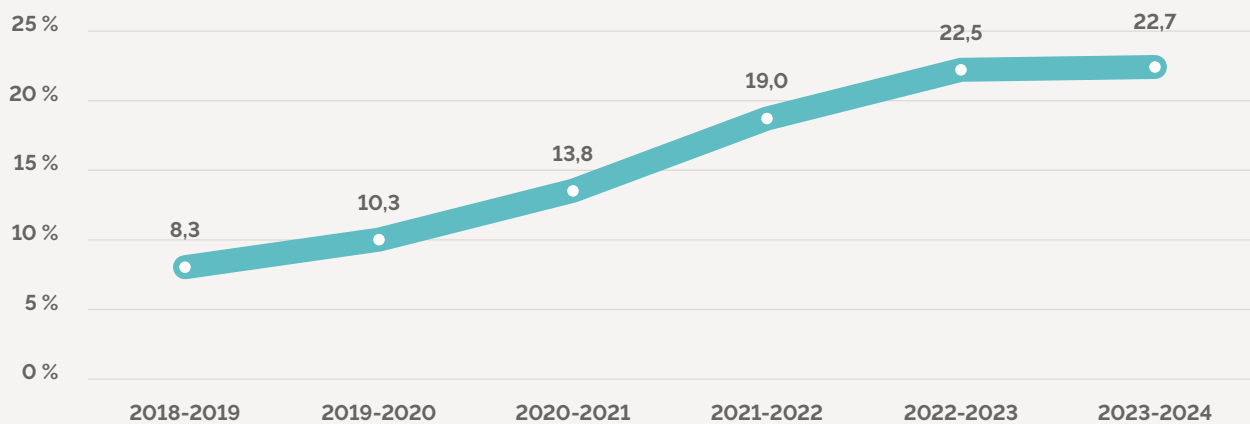
# Les maternelles 4 ans

Les maternelles 4 ans ont été mises en place dans les années 1970 pour favoriser la préparation à l'école et la réussite éducative des enfants issus de milieux défavorisés. Elles sont offertes à temps plein depuis 2013 à tous les enfants qui ont 4 ans au 30 septembre de l'année scolaire. Il ne s'agit pas d'un service obligatoire et il n'est pas encore disponible dans toutes les écoles du Québec<sup>236</sup>.

Le programme de maternelle 4 ans vise à favoriser toutes les sphères du développement de l'enfant. Il fait partie du *Programme-cycle d'éducation préscolaire*, qui s'adresse aux enfants qui fréquentent la maternelle 4 ans et 5 ans. Ce programme-cycle se situe dans la continuité du programme éducatif des services de garde du Québec, *Accueillir la petite enfance*<sup>237</sup>.

En 2023-2024, **22,7 % des enfants de 4 ans fréquentaient la maternelle 4 ans** (20 182 enfants). Plus précisément, 419 (0,5 %) fréquentaient la maternelle 4 ans à mi-temps et 19 763 (22,3 %) à temps plein.

Proportion des enfants de 4 ans qui fréquentaient la maternelle 4 ans au Québec de 2018-2019 à 2023-2024



**Note :** Les données de l'année scolaire 2023-2024 sont provisoires. Ces données ne comptabilisent pas les élèves en animation Passe-Partout et au préscolaire multiâge.

**Sources :** MEQ, SNI, DGVI, DIS, Entrepôt de données ministériel, système Charlemagne, données au 26 janvier 2024. Statistique Canada, Estimations de la population (février 2024), données adaptées par l'Institut de la statistique du Québec. Compilation : Observatoire des tout-petits.

# 11. Qualité des services de garde éducatifs

<b>11.1</b>	<b>Qualité éducative</b>	133
<b>11.2</b>	<b>Personnel qualifié</b>	134
	Pratiques inclusives	135
	Évolution des exigences liées au ratio de personnel qualifié	136
	Ratio de personnel qualifié	137
<b>11.3</b>	<b>Orientations et pratiques en place dans les services de garde éducatifs</b>	138
	Gazelle et Potiron	139



## Pourquoi s'en préoccuper ?

Lorsqu'ils sont de qualité, les services de garde éducatifs à l'enfance peuvent avoir des effets bénéfiques sur la santé et le développement des jeunes enfants, en plus de prévenir l'apparition de problèmes de comportement<sup>238</sup>.

La littérature scientifique soulève certains éléments indispensables pour qu'un service de garde éducatif à l'enfance soit de qualité. Ils peuvent être regroupés en trois catégories<sup>239</sup> :

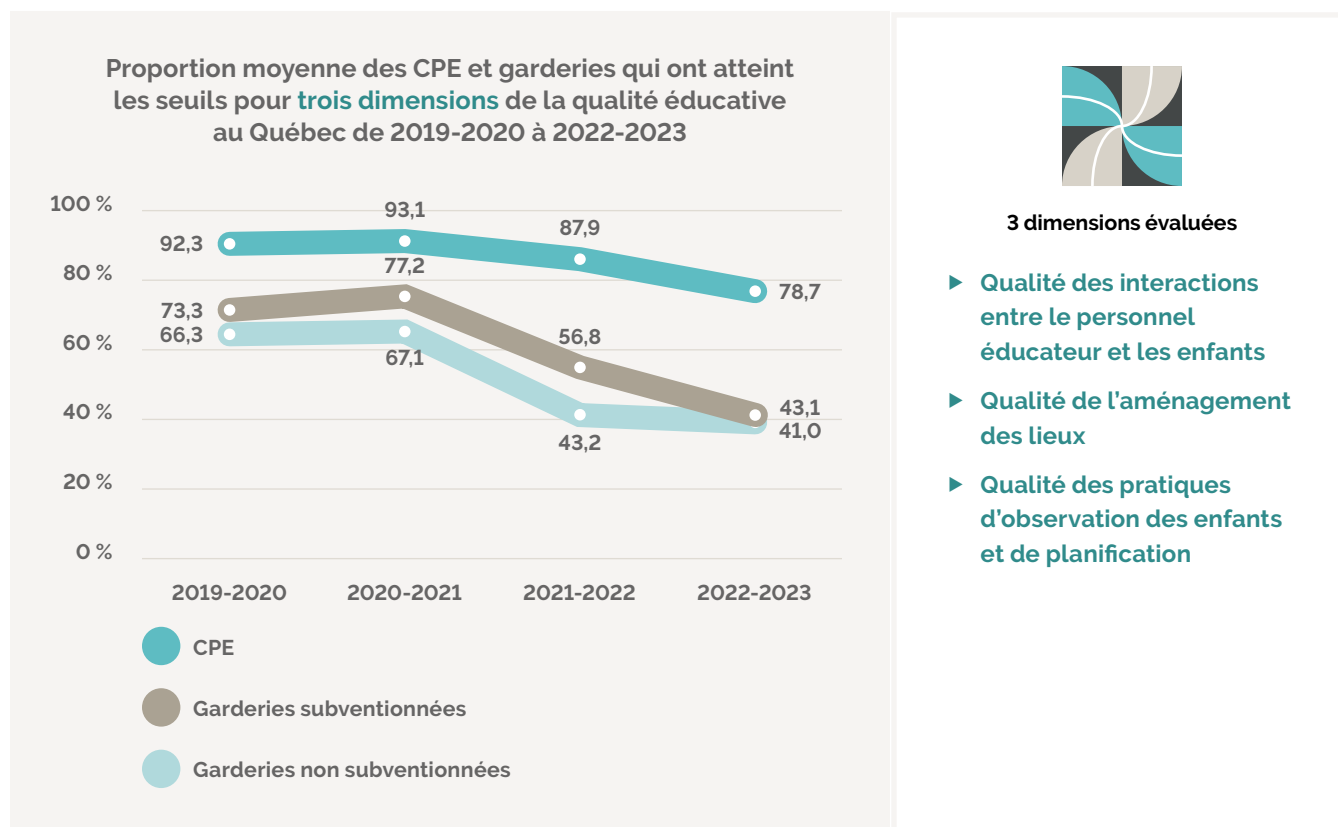
- ▶ la qualité des processus, notamment les interactions entre le personnel éducateur et les enfants
- ▶ la qualité structurelle (ratio personnel-enfants, taille des groupes, niveau de formation du personnel, matériel offert, taille des lieux disponibles aux enfants, etc.)
- ▶ la qualité des orientations et des approches pédagogiques

Par exemple, un nombre réduit d'enfants dans les groupes contribuerait au développement des habiletés socioaffectives, langagières et motrices des jeunes enfants<sup>240</sup>.

Certains effets bénéfiques liés à la fréquentation d'un service éducatif de qualité peuvent également se maintenir à long terme. La qualité des services de garde éducatifs est associée à de meilleurs taux de diplomation, à une diminution de la criminalité, ainsi qu'à une diminution de la proportion d'enfants ayant besoin de services spécialisés<sup>241</sup>.

# 11.1 Qualité éducative

Depuis 2019, le ministère de la Famille procède à l'évaluation de certains éléments de la qualité éducative des services de garde éducatifs à l'enfance, dont trois dimensions qui ont un seuil de réussite. Des variations sont mesurées selon le type de service de garde éducatif évalué. **En 2022-2023, près de 8 centres de la petite enfance (CPE) évalués sur 10 ont atteint tous les seuils minimaux (78,7 %), une baisse en comparaison avec 2019-2020, alors que plus de 9 CPE sur 10 avaient atteint les seuils minimaux. Parmi les garderies (subventionnées ou non), un peu plus de 4 garderies sur 10 ont atteint les seuils.** Les CPE demeurent les milieux de garde où la qualité éducative est la plus présente. Les services de garde en milieu familial ne font pas l'objet d'une évaluation par le ministère de la Famille.



**Note :** Ces données sont préliminaires et ne couvrent pas l'ensemble des services de garde éducatifs à l'enfance ni tous les groupes d'âge des enfants. Elles concernent la mise en œuvre de la Mesure d'évaluation et d'amélioration de la qualité éducative des CPE et des garderies pour les groupes d'enfants de 3 à 5 ans. En plus des trois dimensions de la qualité qui sont comptabilisées dans les données en raison de la présence d'un seuil de réussite, l'évaluation par le ministère de la Famille porte également sur (1) la qualité des interactions entre le personnel du service de garde éducatif à l'enfance et les parents et sur (2) la qualité structurelle (pratiques de gestion, expérience, formation, etc.). Ces deux dernières dimensions n'ont pas de seuil de réussite et ne sont donc pas présentées dans le graphique.

**Source :** Vérificateur général du Québec, d'après des données du ministère de la Famille, 2024.

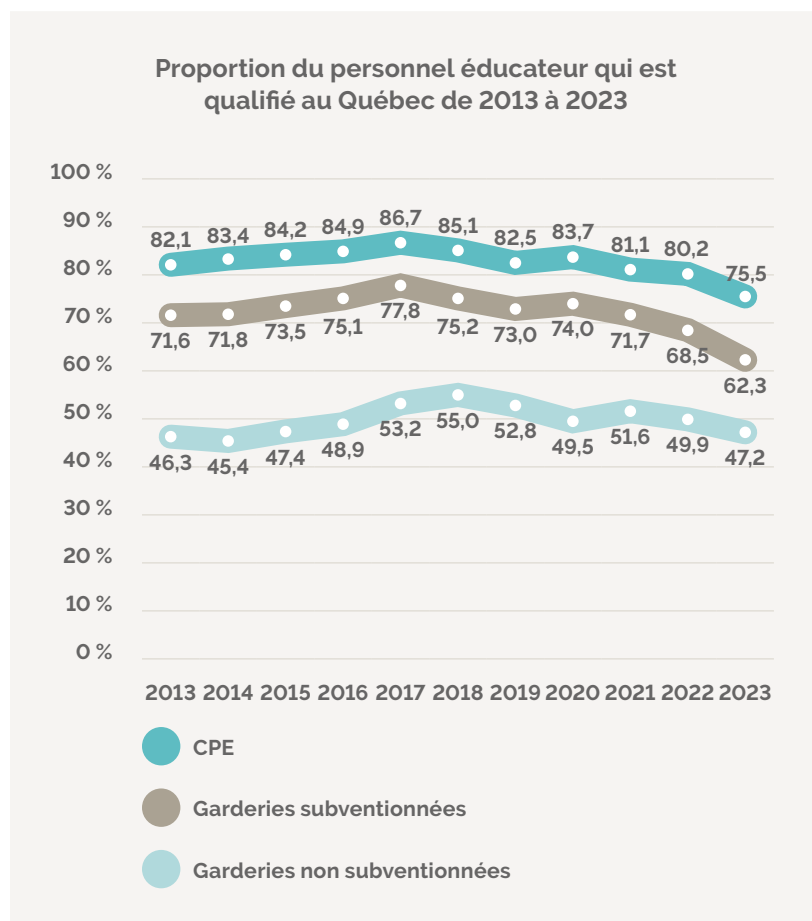


## 11.2 Personnel qualifié

La proportion du personnel éducateur considéré comme étant qualifié a connu une augmentation relativement constante jusqu'en 2017.

**Cette proportion a ensuite diminué de 2017 à 2023, passant de 86,7 % à 75,5 % dans les CPE et de 77,8 % à 62,3 % dans les garderies subventionnées.**

Depuis 2013, les garderies non subventionnées demeurent les services de garde avec la plus faible proportion de personnel qualifié et les CPE, ceux avec la plus grande.



Source : Ministère de la Famille, *Situation des centres de la petite enfance, des garderies et de la garde en milieu familial au Québec, 2013 à 2023.*



### Pourquoi s'en préoccuper ?

Le terme « personnel qualifié » signifie que l'éducatrice ou l'éducateur détient un diplôme d'études collégiales en techniques d'éducation à l'enfance ou en techniques de service de garde, une attestation d'études collégiales en techniques d'éducation à l'enfance combinée à trois ans d'expérience de travail, un certificat universitaire en éducation à la petite enfance, ou bien toute autre équivalence reconnue par le ministère de la Famille<sup>242</sup>.

Il existe un lien entre la qualité du service de garde éducatif et la formation du personnel éducateur. La formation lui permettrait :

- ▶ d'être plus sensible aux besoins des enfants, d'interagir davantage avec eux et de leur offrir de meilleurs soins personnels<sup>243</sup>
- ▶ d'accompagner les enfants dans leurs explorations<sup>244</sup>
- ▶ de mettre en place un environnement qui soutient mieux le développement social, moteur, langagier et cognitif des enfants<sup>245</sup>

Par ailleurs, la formation continue du personnel éducateur serait associée à une offre de services éducatifs de plus grande qualité<sup>246</sup>.

## Effets de la pandémie

Durant la pandémie, au Canada, les services de garde éducatifs à l'enfance ont été touchés par une baisse d'inscriptions d'enfants. Plus précisément, ce sont les services de garde où le personnel est le plus qualifié, c'est-à-dire les services de meilleure qualité, qui ont été le plus touchés par les baisses d'inscriptions. Dans les services où plus des deux tiers des éducateurs sont formés, les inscriptions ont diminué de 7,9 %. Dans les milieux où moins du tiers du personnel est qualifié, la baisse a été de 4,6 %<sup>247</sup>.

## Pratiques inclusives

La formation initiale et continue du personnel éducateur a été déterminée comme un élément clé pour favoriser l'adoption d'une approche inclusive en services de garde éducatifs à l'enfance<sup>248</sup>.

Selon l'*Enquête provinciale sur les pratiques inclusives dans les milieux de garde 2022* :



# 52 %

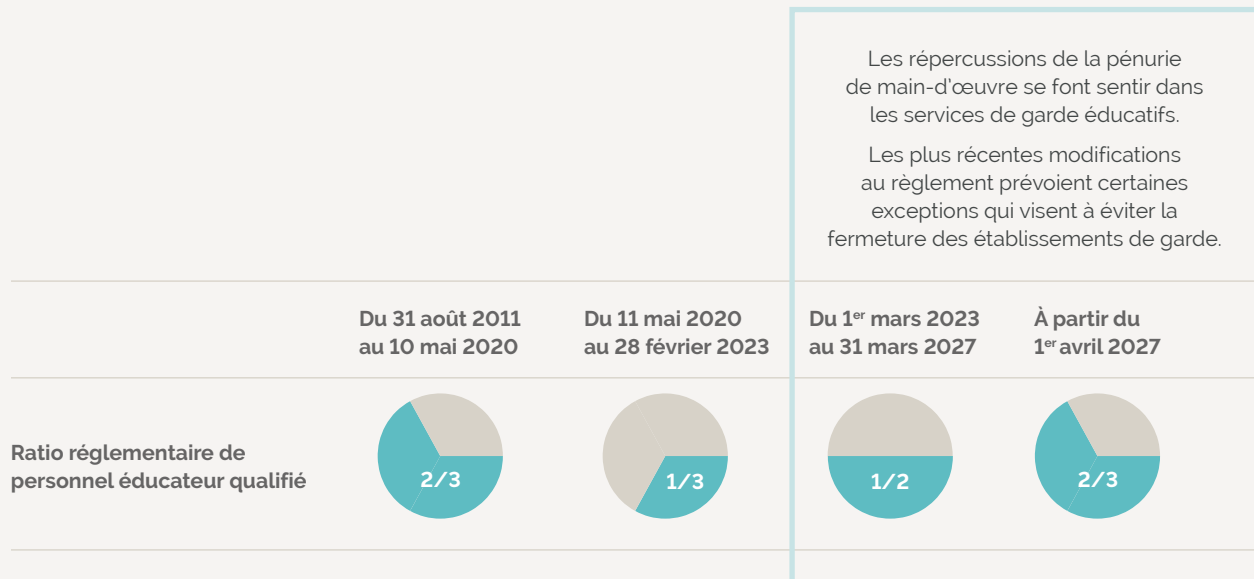
du personnel éducateur considère que sa formation ne l'a pas suffisamment préparé à intervenir auprès d'enfants ayant besoin de soutien particulier<sup>249</sup>.

## Évolution des exigences liées au ratio du personnel qualifié



Le *Règlement sur les services de garde éducatifs à l'enfance* prévoit que ces établissements doivent s'assurer qu'au moins 2 membres du personnel éducateur sur 3 sont qualifiés. Or, en raison de la pandémie de COVID-19 et de la pénurie de main-d'œuvre, cette exigence a été réduite temporairement. Un retour graduel au ratio de 2 membres sur 3 est prévu pour le mois d'avril 2027<sup>250</sup>.

### Évolution des exigences liées au ratio de personnel qualifié dans les services de garde éducatifs à l'enfance

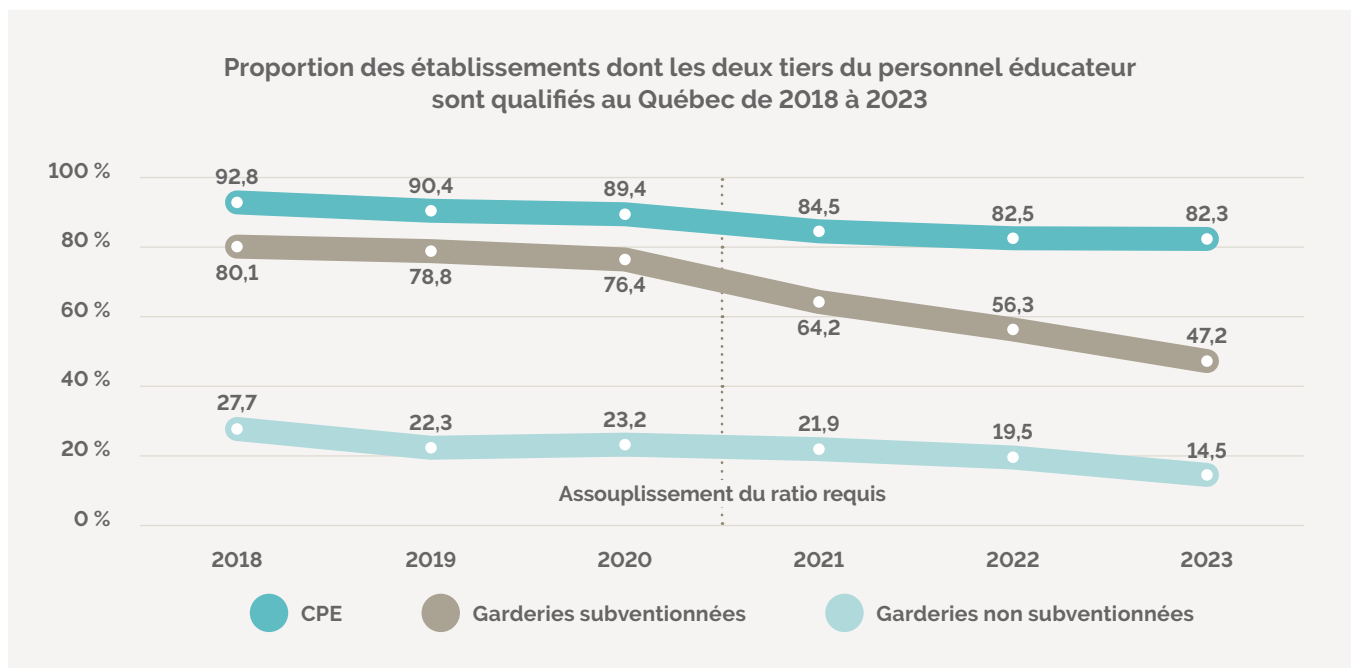


Source : Schéma inspiré du Vérificateur général du Québec. *Rapport du Vérificateur général du Québec à l'Assemblée nationale 2023-2024, Chapitre 4 : Qualité des services de garde éducatifs à l'enfance, 2024.*

## Ratio du personnel qualifié

En 2023, 82,3 % des CPE présentaient un ratio d'au moins deux tiers du personnel éducateur qualifiés. Cette proportion était de 47,2 % pour les garderies subventionnées et de 14,5 % pour les garderies non subventionnées.

**Cette proportion est généralement en baisse depuis 2018 pour tous les types de services de garde éducatifs.** Plus précisément, on observe une diminution de 10,5 points de pourcentage pour les CPE, de 32,9 points de pourcentage pour les garderies subventionnées, et de 13,2 points de pourcentage pour les garderies non subventionnées.



Source : Vérificateur général du Québec, *Qualité des services de garde éducatifs à l'enfance*, 2024.



Le 23 mai 2024 a été dévoilé le *Rapport du Vérificateur général du Québec (VGQ) à l'Assemblée nationale pour l'année 2023-2024*, dont l'un des chapitres était consacré à la qualité des services éducatifs à l'enfance (services de garde subventionnés, non subventionnés et CPE). Les résultats de l'évaluation de ces services mettent notamment en lumière :



la dégradation de la qualité éducative



le déclin de la qualification du personnel éducateur



le manque de suivis et de soutien de la part du ministère de la Famille<sup>251</sup>

## 11.3 Orientations et pratiques en place dans les services de garde éducatifs



En 2020-2021, la **grande majorité des milieux de garde offraient des activités facilitant la transition des enfants vers l'école**. De 2013-2014 à 2020-2021, la proportion d'établissements qui affirmaient offrir ce type d'activité a augmenté de 85 % à 96,3 % pour les CPE, de 76,0 % à 96,3 % pour les garderies subventionnées et de 72,8 % à 93,6 % pour les garderies non subventionnées.

Toujours en 2020-2021, en ce qui a trait à l'utilisation des installations municipales, telles que les parcs et les terrains de jeux, les garderies non subventionnées (72,3 %) étaient proportionnellement plus nombreuses que les garderies subventionnées (63,6 %) et les CPE (63,1 %) à affirmer mettre en place ces pratiques. De 2013-2014 à 2020-2021, on observe d'ailleurs une diminution de 8,8 points de pourcentage de la proportion des CPE qui affirmaient utiliser ces installations.

### Pourquoi s'en préoccuper ?

Le programme éducatif *Accueillir la petite enfance*, proposé par le ministère de la Famille, vise à favoriser la qualité éducative des services de garde éducatifs à l'enfance. Il a subi une refonte complète en 2019 et est généralement reconnu et appliqué par la majorité des services de garde éducatifs<sup>252</sup>.

Selon l'enquête *Grandir en qualité 2014*, la connaissance de ce programme ainsi que la reconnaissance de son utilité par le personnel éducateur étaient associées à un plus haut niveau de qualité d'ensemble<sup>253</sup>. Pour des raisons méthodologiques, les résultats de cette enquête ne tiennent pas compte des services de garde en milieu familial.

#### Proportions des établissements qui affirmaient...

	Année	CPE	Garderies subventionnées	Garderies non subventionnées
Appliquer le programme <i>Accueillir la petite enfance</i>	2013-2014	98,1 %	90,5 %	87,3 %
	2020-2021	95,0 %	91,1 %	86,9 %
Offrir des activités facilitant la transition des enfants vers l'école	2013-2014	85,0 %	76,0 %	72,8 %
	2020-2021	96,3 %	96,3 %	93,6 %
Utiliser des installations municipales (parc ou terrain de jeux, par exemple)	2013-2014	71,9 %	57,3 %	59,3 %
	2020-2021	63,1 %	63,6 %	72,3 %

Source : Ministère de la Famille, *Situation des centres de la petite enfance, des garderies et de la garde en milieu familial au Québec*, 2014 et 2021.



Les bénéfices de fréquenter un service de garde éducatif de qualité dépassent l'amélioration de la réussite éducative des enfants. En effet, cette amélioration engendre des retombées économiques significatives qui profitent à toute la société en :

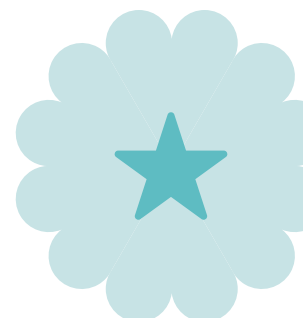
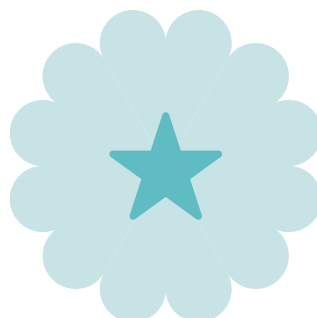
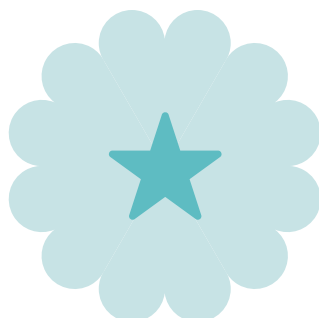
- ▶ améliorant les possibilités d'éducation des enfants défavorisés et en contribuant ainsi à la réduction des inégalités croissantes des revenus
- ▶ favorisant l'acquisition de compétences qui permettent de trouver de meilleurs emplois et de gagner des revenus plus élevés que les enfants qui n'ont pas fréquenté de services de garde éducatifs<sup>254</sup>

La qualité des services de garde éducatifs est cruciale pour profiter de ces effets positifs. En effet, selon l'Organisation de coopération et de développement économiques (OCDE), non seulement les services de garde éducatifs de mauvaise qualité ne permettent pas de rentabiliser les investissements en éducation à la petite enfance, mais ils peuvent également créer ou aggraver les problèmes de développement chez certains enfants et entraîner d'importants coûts pour la société<sup>255</sup>.

## Gazelle et Potiron

Le cadre de référence *Gazelle et Potiron*<sup>256</sup> a été adopté par le ministère de la Famille en 2014 pour créer des environnements favorables à la saine alimentation, au jeu actif et au développement moteur en services de garde éducatifs à l'enfance.

En 2022, **82,1 % des CPE utilisaient Gazelle et Potiron comme cadre de référence pour l'adoption de saines habitudes de vie**. Cette proportion était de 60,5 % chez les garderies subventionnées et de 51,8 % au sein des garderies non subventionnées<sup>257</sup>.







# Les services de garde éducatifs à l'enfance

## Faits saillants

Plusieurs aspects associés aux milieux de garde des tout-petits québécois sont encourageants.

### La majorité des tout-petits fréquentent un service de garde reconnu

- ▶ En 2023, 64,2 % des enfants de moins de 5 ans fréquentaient un service de garde reconnu, que ce soit un centre de la petite enfance (CPE), une garderie (subventionnée ou non) ou un service de garde en milieu familial reconnu. Cette proportion représente une augmentation de 2,4 points de pourcentage par rapport à l'année 2022.

### Les services de garde éducatifs offrent des activités qui facilitent la transition des tout-petits vers l'école

- ▶ En 2020-2021, la grande majorité des milieux de garde offrait des activités facilitant la transition des enfants vers l'école. De 2013-2014 à 2020-2021, la proportion d'établissements qui affirmaient offrir ce type d'activité a augmenté de 85 % à 96,3 % pour les CPE, de 76,0 % à 96,3 % pour les garderies subventionnées et de 72,8 % à 93,6 % pour les garderies non subventionnées.







## Certains aspects sont toutefois **préoccupants**.

### **Certains tout-petits sont moins enclins à fréquenter un service de garde**

En 2022, parmi les enfants de maternelle 5 ans au Québec, 92,8 % ont fréquenté un service de garde pendant au moins trois mois avant l'entrée à la maternelle 4 ans ou 5 ans. Cette proportion était plus basse chez les enfants :

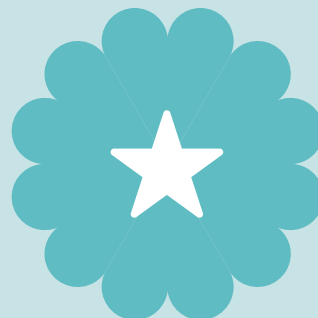
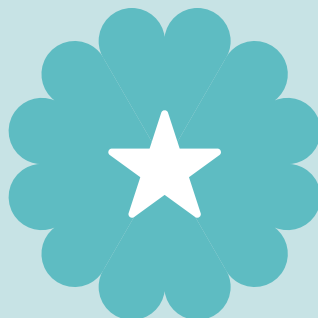
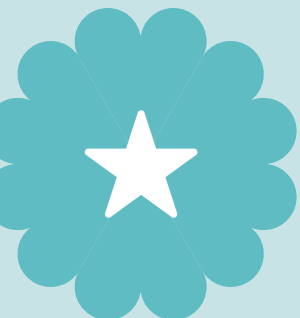
- ▶ provenant d'un ménage à faible revenu (83,2 %)
- ▶ dont les parents n'ont aucun diplôme (80,5 %)
- ▶ nés à l'extérieur du Canada (77,3 %)

### **Un manque de places en service de garde**

- ▶ En date du 31 mai 2024, le déficit de places en services de garde éducatifs s'élevait à 9 810. En 2023, ce chiffre était de 9 220. On constate donc une augmentation de 6,4 %.
- ▶ En 2021, les parents de 47 % des enfants d'âge préscolaire ont trouvé la recherche d'un service de garde assez ou très difficile. Le manque de places a été la difficulté la plus souvent mentionnée (89,4 %), suivie par l'absence de suivi de la Place 0-5 (59,0 %) et le coût (30,0 %).

### **Un grand nombre d'heures passées en service de garde éducatif**

- ▶ En 2021, plus du quart (26,6 %) des enfants d'âge préscolaire qui fréquentait un service de garde y avait passé 45 heures ou plus par semaine.



## La qualité éducative demeure un enjeu

Depuis 2019, le ministère de la Famille procède à l'évaluation de certains éléments de la qualité éducative des services de garde éducatifs à l'enfance. Des variations sont mesurées selon le type de service de garde éducatif évalué.

- ▶ En 2022-2023, près de 8 centres de la petite enfance (CPE) évalués sur 10 ont atteint tous les seuils minimaux (78,7 %), une baisse en comparaison avec 2019-2020, alors que plus de 9 CPE sur 10 avaient atteint les seuils minimaux.
- ▶ Parmi les garderies (subventionnées ou non), un peu plus de 4 garderies sur 10 ont atteint les seuils.

## Une formation à bonifier pour l'inclusion des enfants ayant besoin de soutien particulier

- ▶ 52 % du personnel éducateur considère que sa formation ne l'a pas suffisamment préparé à intervenir auprès d'enfants ayant besoin de soutien particulier.

## De moins en moins de personnel qualifié

- ▶ La proportion du personnel éducateur considéré comme étant qualifié a diminué de 2017 à 2023, passant de 86,7 % à 75,5 % dans les CPE à de 77,8 % à 62,3 % dans les garderies subventionnées.
- ▶ Depuis 2013, les garderies non subventionnées demeurent les services de garde avec la plus faible proportion de personnel qualifié et les CPE, ceux avec le plus grand ratio de personnel éducateur qualifié.
- ▶ En 2023, 82,3 % des CPE présentaient un ratio d'au moins deux tiers du personnel éducateur qualifié. Cette proportion était de 47,2 % pour les garderies subventionnées et de 14,5 % pour les garderies non subventionnées.



# Il est possible d'agir

**Les projets, les mesures et les politiques publiques présentés ci-après sont soit prometteurs, soit documentés ou évalués. Dans la mesure du possible, ils s'inscrivent dans une logique d'action sociale ou collective, et non individuelle. Nous les présentons à titre d'inspiration afin d'alimenter les réflexions autour des actions possibles en petite enfance et de proposer des avenues de réflexion aux décideurs.**



## Réduire les inégalités d'accès aux services de garde éducatifs

Les enfants issus de milieux défavorisés sont plus nombreux à ne pas avoir fréquenté un service de garde éducatif avant leur entrée à la maternelle. Pourtant, ils sont ceux qui en bénéficieraient le plus. Les facteurs expliquant le non-recours aux services de garde éducatifs sont davantage liés à la façon dont est organisée l'offre de services plutôt qu'aux préférences des parents<sup>258</sup>.

- ▶ L'offre d'horaires atypiques est actuellement soutenue par le gouvernement du Québec dans certains types de services de garde éducatifs<sup>259</sup> et dans les haltes-garderies communautaires<sup>260</sup>, dans le cadre de projets pilotes. La garde à horaires atypiques fait référence à des horaires non usuels (de soir, de nuit, tôt le matin ou la fin de semaine) ou encore à une fréquentation à temps partiel ou sur demande.
- ▶ La promotion des initiatives qui visent à lever les barrières d'accès et l'évaluation de leur efficacité à rejoindre les enfants qui ne fréquentent pas les services permettent également de favoriser l'accès.
- ▶ La conversion des milieux de garde non subventionnés en milieux de garde subventionnés est une solution prometteuse pour éliminer les iniquités financières entre les familles<sup>261</sup>. Le gouvernement s'est engagé à convertir la totalité des places en garderies non subventionnées en places subventionnées d'ici 2025<sup>262</sup>. En date du 31 mars 2024, 8 618 places ont été converties<sup>263</sup>.



## Mettre en place des actions concrètes pour améliorer la qualité des services de garde éducatifs

La fréquentation d'un service de garde de qualité peut avoir des bénéfices significatifs sur le développement des enfants. Or, la qualité éducative dans les services de garde était en baisse dans tous les types de services de garde évalués en 2022-2023.

- ▶ Le ministère de la Famille a procédé à un appel de projets visant à rehausser la qualité éducative. Certains projets financés s'adressent spécifiquement aux services de garde en milieu familial. D'autres touchent les services de garde éducatifs et sont portés, entre autres, par l'Association québécoise des centres de la petite enfance (volet aménagement) et le Conseil québécois des services éducatifs à la petite enfance (volet amélioration continue de la qualité éducative)<sup>264</sup>.
- ▶ Des enquêtes ont noté que les conditions de travail des éducatrices ont une influence sur la qualité éducative. Ces conditions incluent, par exemple, avoir du temps pour planifier leurs activités pédagogiques et un salaire horaire plus élevé<sup>265</sup>.



## Soutenir les approches pédagogiques émergentes comme

### les initiatives qui encouragent les apprentissages en interaction avec la nature<sup>266</sup>

L'éducation par la nature, inspirée des *forest schools* dans les pays scandinaves, est une approche qui considère l'immersion en milieu naturel et le contact avec la nature comme des assises du développement des tout-petits. Elle favoriserait le développement cognitif, langagier, physique, socioaffectif et moteur<sup>267</sup>. De plus, ce type d'approche favoriserait des interactions de grande qualité entre le personnel éducateur et les enfants<sup>268</sup>. Or, la qualité des interactions constitue une dimension essentielle mesurée lors de l'évaluation de la qualité éducative.

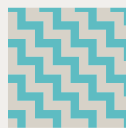
- ▶ Alex est une approche pédagogique d'éducation par la nature qui s'aligne sur le programme *Accueillir la petite enfance*. Mis sur pied par l'Association québécoise des centres de la petite enfance (AQCPE), ce projet invite les services éducatifs à la petite enfance à favoriser le jeu libre à l'extérieur en milieu naturel.
- ▶ La COOP Enfant Nature propose des formations sur le jeu en interaction avec la nature pour le personnel éducateur.
- ▶ L'éducation par la nature est aussi accessible en milieu urbain<sup>269</sup>. Par exemple, le CPE Populaire St-Michel, à Montréal, organise des séances de jeux en nature sur de longues périodes dans des parcs de la métropole<sup>270</sup>.



## Bonifier les pratiques d'inclusion

Les enfants ayant besoin de soutien particulier gagnent à fréquenter un service de garde éducatif à l'enfance, comme tous les tout-petits. Or, le personnel éducateur ne se sent pas toujours outillé pour répondre à leurs besoins. Des ressources sont disponibles pour permettre au personnel éducateur de gagner en confiance et d'augmenter leurs connaissances et compétences en inclusion, et ainsi maintenir et améliorer la qualité des services offerts.

- ▶ La Table pour l'intégration en services de garde des enfants ayant une déficience a produit une trousse pour soutenir et outiller les différents acteurs impliqués dans le parcours d'un enfant ayant besoin de soutien particulier en service de garde éducatif. Elle regroupe une gamme d'outils, de ressources, de formations et vous offre également des exemples concrets de pratique inclusive.
- ▶ Le programme de formation initiale du personnel éducateur est actuellement en révision pour faire davantage de place à l'inclusion dans le cursus scolaire.



## Soutenir la mobilisation et le travail intersectoriel à tous les paliers<sup>271</sup>

En travaillant ensemble, les organismes communautaires, les professionnels de la santé et le personnel éducateur peuvent offrir des services plus complets et mieux coordonnés, ce qui peut améliorer la santé et le développement des enfants.

- ▶ L'organisme La maison de l'enfance offre aux familles montréalaises de Saint-Laurent et de Bordeaux-Cartierville un ensemble complet de services préventifs et spécialisés : centre de pédiatrie sociale, centre de la petite enfance et maison de la famille.



# Conclusion

Ce Portrait avait pour objectif de s'intéresser aux environnements dans lesquels les enfants de 0 à 5 ans grandissent au Québec. Il présente des données rigoureuses sur les caractéristiques des familles des tout-petits, sur leur milieu de résidence ainsi que sur les services de garde éducatifs à l'enfance qu'ils fréquentent. Il offre également un aperçu des conséquences qu'a eu la pandémie de COVID-19 sur ces différents environnements.

D'une part, ce Portrait permet de mettre en lumière le fait que certains aspects liés aux environnements dans lesquels les tout-petits grandissent se sont améliorés dans les dernières années ou sont encourageants. En effet, de plus en plus de familles se partagent les prestations du Régime québécois d'assurance parentale, ce qui permet aux parents d'avoir plus de temps pour s'investir auprès de leur tout-petit après sa naissance, favorisant ainsi son développement global. On observe également que les concentrations de plomb dans le sang des tout-petits ont diminué de 2009 à 2019, résultat de mesures de santé publique et de réglementations qui visaient à réduire l'exposition des enfants à ce contaminant.

Ce Portrait révèle toutefois que certains aspects demeurent préoccupants pour le développement des tout-petits. Notamment, en 2022, près d'une famille sur cinq (19,8 %) ayant au moins un tout-petit se trouvait en situation d'insécurité alimentaire. De plus, toujours en 2022, le quart des familles avec au moins un tout-petit vivait dans un logement non acceptable et plus de 1 enfant de maternelle sur 10 vivait dans un logement dans lequel on trouvait au moins une forme de nuisance. Enfin, le Portrait souligne qu'au-delà du manque de places dans le réseau des services de garde éducatifs à l'enfance, la qualité éducative de tous les types de milieux évalués est en baisse.

Il est crucial de s'intéresser collectivement aux environnements dans lesquels grandissent les tout-petits, car ces milieux exercent une influence déterminante sur leur développement. Les écrits scientifiques et l'expérience pratique nous démontrent qu'il est possible d'agir afin de donner le meilleur départ possible à chaque tout-petit du Québec.

**Tous les secteurs de la société sont concernés.  
Il en va de notre avenir à tous.**

# Références

- 1 MATTE-LANDRY, A., et autres. « Milieux de vie des petits citoyens : perspectives de personnes influentes sur les facteurs environnementaux en lien avec le développement des jeunes enfants et le bien-être des familles », *Revue de psychoéducation*, vol. 51, n° 3, 2022, p. 7-31.
- 2 RIVEST, A., M-K. CHABOT, et S. CÔTÉ. *Effet du cumul de facteurs de risque pendant la petite enfance sur la maturité et la réussite scolaire chez les enfants de l'Étude longitudinale sur le développement des enfants du Québec*, [document inédit], Université de Montréal, 2023.
- 3 RIVEST, A., M-K. CHABOT, et S. CÔTÉ. *Effet du cumul de facteurs de risque pendant la petite enfance sur la maturité et la réussite scolaire chez les enfants de l'Étude longitudinale sur le développement des enfants du Québec*, [document inédit], Université de Montréal, 2023.
- 4 RIVEST, A., M-K. CHABOT, et S. CÔTÉ. *Effet du cumul de facteurs de risque pendant la petite enfance sur la maturité et la réussite scolaire chez les enfants de l'Étude longitudinale sur le développement des enfants du Québec*, [document inédit], Université de Montréal, 2023.
- 5 STATISTIQUE CANADA. *Estimations de la population (février 2024)*, données adaptées par l'Institut de la statistique du Québec.
- 6 GAMACHE, P., R. PAMPALON et D. HAMEL. *L'indice de défavorisation matérielle et sociale : en bref. Guide méthodologique*, Institut national de santé publique du Québec, 2010.
- 7 DESROSIERS, H. et TÊTREAU, K.. « Caractéristiques démographiques, socioéconomiques et résidentielles des enfants vulnérables à l'entrée à l'école », *Portraits et trajectoires*, n° 14, 2012.
- 8 KOHEN, D.E., et autres. « Neighbourhood income and physical and social disorder in Canada: Associations with young children's competencies », *Child Development*, vol. 73, n° 6, 2002, p. 1844-1860.
- 9 HERTZMAN, C. *Framework for the Social Determinants of Early Child*, Encyclopedia on Early Childhood Development, 2010.
- 10 OBSERVATOIRE DES TOUT-PETITS. *Violence et maltraitance : les tout-petits québécois sont-ils à l'abri ?*, 2017.
- 11 MINH, A., et autres. « Does social capital flatten the social gradient in early childhood development? An ecological study of two provinces in Canada », *Social Indicators Research*, vol. 159, n° 2, 2022, p. 549-568.
- 12 ABDA, A., et autres. « Association between area-level material deprivation and incidence of hospitalization among children with SARS-CoV-2 in Montreal », *Paediatrics Child Health*, vol. 27, 2022, p. S27-S32.
- 13 HERTZMAN, C. *Framework for the Social Determinants of Early Child Development*, Encyclopedia on Early Childhood Development, 2010.
- 14 GOUVERNEMENT DU QUÉBEC. *Régime québécois d'assurance parentale*, [En ligne]. [www.rqap.gouv.qc.ca](http://www.rqap.gouv.qc.ca).
- 15 GARON-CARRIER, G., et autres. « Maternal Labor Force Participation During the Child's First Year and Later Separation Anxiety Symptoms », *Health Education & Behavior*, vol. 50, n° 6, 2023, p. 792-801.
- 16 TREMBLAY, D-G., et N. LAZZARI DODELER. *Les pères et la prise du congé parental ou de paternité : une nouvelle réalité*, Québec, Presses de l'Université du Québec, 2015.
- 17 GARON-CARRIER, G., et autres. « Maternal Labor Force Participation During the Child's First Year and Later Separation Anxiety Symptoms », *Health Education & Behavior*, vol. 50, n° 6, 2023, p. 792-801.
- 18 GARON-CARRIER, G., et autres. « Maternal Labor Force Participation During the Child's First Year and Later Separation Anxiety Symptoms », *Health Education & Behavior*, vol. 50, n° 6, 2023, p. 792-801.
- 19 GARON-CARRIER, G., et autres. « Maternal Labor Force Participation During the Child's First Year and Later Separation Anxiety Symptoms », *Health Education & Behavior*, vol. 50, n° 6, 2023, p. 792-801.
- 20 L'INSTITUT VANIER DE LA FAMILLE. *Recours aux prestations de paternité pendant la pandémie de COVID-19 : premières constatations au Québec*, [En ligne], 2022. <https://institutvanier.ca/ressource/recours-aux-prestations-de-paternite-pendant-la-pandemie-de-covid-19-premieres-constatations-au-quebec/>.
- 21 CONSEIL DE GESTION DE L'ASSURANCE PARENTALE. *Profil des prestataires du Régime québécois d'assurance parentale 2021*, 2023.
- 22 OBSERVATOIRE DES TOUT-PETITS. *Les changements apportés au RQAP corrigent plusieurs inégalités et offrent davantage de flexibilité en ce qui concerne l'utilisation des prestations*, [En ligne], 2021. <https://tout-petits.org/actualites/2021/rqap-plusieurs-inegalites-corrigees-et-davantage-de-flexibilite/>.

- 23 AUGER, A., et A. GROLEAU. *Enquête québécoise sur le parcours préscolaire des enfants de maternelle 2022. Rapport statistique. Tome 2 – Mieux comprendre la vulnérabilité des enfants de maternelle 5 ans : les facteurs associés*, Institut de la statistique du Québec, 2023.
- 24 AMATO, P.R. « Research on divorce: Continuing trends and new developments », *Journal of Marriage and Family*, vol. 72, n° 3, 2010, p. 650-666.
- 25 AUGER, A., et A. GROLEAU. *Enquête québécoise sur le parcours préscolaire des enfants de maternelle 2022. Rapport statistique. Tome 1 – Portrait des caractéristiques, de l'environnement et du parcours préscolaire des enfants de maternelle 5 ans pour le Québec et ses régions*, Institut de la statistique du Québec, 2023.
- 26 INSTITUT DE LA STATISTIQUE DU QUÉBEC. *Enfants de maternelle 5 ans en 2021-2022 : quarantaines et situation d'emploi des parents pendant la pandémie de COVID-19*, [En ligne], 2023. <https://statistique.quebec.ca/fr/document/enfants-maternelle-5-ans-2021-2022-pandemie-covid/publication/enfants-maternelle-2021-2022-quarantaines-situation-emploi-parents-pandemie-covid-19>.
- 27 DESROSIERS, H., NANHOU, V. et BELLEAU, L.. *L'adaptation psychosociale et scolaire des jeunes lors du passage au secondaire*, Institut de la statistique du Québec, vol. 8, fascicule 2, 2016.
- 28 AUGER, A., et A. GROLEAU. *Enquête québécoise sur le parcours préscolaire des enfants de maternelle 2022. Rapport statistique. Tome 2 – Mieux comprendre la vulnérabilité des enfants de maternelle 5 ans : les facteurs associés*, Institut de la statistique du Québec, 2023.
- 29 AUGER, A., et A. GROLEAU. *Enquête québécoise sur le parcours préscolaire des enfants de maternelle 2022. Rapport statistique. Tome 2 – Mieux comprendre la vulnérabilité des enfants de maternelle 5 ans : les facteurs associés*, Institut de la statistique du Québec, 2023.
- 30 DESROSIERS, H., NANHOU, V. et BELLEAU, L.. *L'adaptation psychosociale et scolaire des jeunes lors du passage au secondaire*, Institut de la statistique du Québec, vol. 8, fascicule 2, 2016.
- 31 NATIONAL RESEARCH COUNCIL AND INSTITUTE OF MEDICINE. *From Generation to Generation: The Health and Well-Being of Children in Immigrant Families*, Washington DC, National Academy Press, 1998.
- 32 AUGER, A., et A. GROLEAU. *Enquête québécoise sur le parcours préscolaire des enfants de maternelle 2022. Rapport statistique. Tome 2 – Mieux comprendre la vulnérabilité des enfants de maternelle 5 ans : les facteurs associés*, Institut de la statistique du Québec, 2023.
- 33 AUGER, A., et A. GROLEAU. *Enquête québécoise sur le parcours préscolaire des enfants de maternelle 2022. Rapport statistique. Tome 2 – Mieux comprendre la vulnérabilité des enfants de maternelle 5 ans : les facteurs associés*, Institut de la statistique du Québec, 2023.
- 34 DUONG, M.T., et autres. « Generational Differences in Academic Achievement Among Immigrant Youths: A Meta-Analytic Review », *Review of Educational Research*, vol. 86, n° 1, 2016, p. 3-41.
- 35 STATISTIQUE CANADA. Recensements de 2021 et 2016, données adaptées par l'Institut de la statistique du Québec.
- 36 STATISTIQUE CANADA. Recensements de 2021 et 2016, données adaptées par l'Institut de la statistique du Québec.
- 37 AUGER, A., et A. GROLEAU. *Enquête québécoise sur le parcours préscolaire des enfants de maternelle 2022. Rapport statistique. Tome 2 – Mieux comprendre la vulnérabilité des enfants de maternelle 5 ans : les facteurs associés*, Institut de la statistique du Québec, 2023.
- 38 MINISTÈRE DE LA SANTÉ ET DES SERVICES SOCIAUX. *Le tabagisme chez les jeunes adultes : rapport du directeur national de santé publique*, 2017.
- 39 CENTRE DE RECHERCHE ET D'INTERVENTION SUR LA RÉUSSITE SCOLAIRE. *La réussite scolaire en milieu populaire : quelques pistes d'intervention*, Bulletin du CIRES, [En ligne], 2000. [https://crires.ulaval.ca/no\\_12\\_2000.pdf](https://crires.ulaval.ca/no_12_2000.pdf).
- 40 AUGER, A., et A. GROLEAU. *Enquête québécoise sur le parcours préscolaire des enfants de maternelle 2022. Rapport statistique. Tome 2 – Mieux comprendre la vulnérabilité des enfants de maternelle 5 ans : les facteurs associés*, Institut de la statistique du Québec, 2023.
- 41 LAVOIE, A., et C. FONTAINE. *Mieux connaître la parentalité au Québec : un portrait à partir de l'Enquête québécoise sur l'expérience des parents d'enfants de 0 à 5 ans 2015*, Institut de la statistique du Québec, 2016.
- 42 LACHARITÉ, C., et autres. *Penser la parentalité au Québec : un modèle théorique et un cadre conceptuel pour l'initiative Perspectives parents*, Les Cahiers du CEIDF, vol. 3, Trois-Rivières, Québec, 2015.
- 43 LAVOIE, A., et A. AUGER. *Être parent au Québec en 2022 : un portrait à partir de l'Enquête québécoise sur la parentalité 2022*, Institut de la statistique du Québec, 2023.
- 44 GUY-EVANS, O. « Bronfenbrenner's Ecological Systems Theory », [En ligne], 2024. [www.simplypsychology.org/bronfenbrenner.html](http://www.simplypsychology.org/bronfenbrenner.html).
- 45 INSTITUT DE LA STATISTIQUE DU QUÉBEC. *Enfants de maternelle 5 ans en 2021-2022 : quarantaines et situation d'emploi des parents pendant la pandémie de COVID-19*, [En ligne], 2023. <https://statistique.quebec.ca/fr/document/enfants-maternelle-5-ans-2021-2022-pandemie-covid>.



- 46 QIAN, Y., et S. FULLER. « Covid-19 and The Gender Gap in Employment Among Parents of Young Children in Canada », *Canadian Public Policy*, vol. 1, n° 46, 2020, p. S89–S101.
- 47 AUGER, A., et A. GROLEAU. *Enquête québécoise sur le parcours préscolaire des enfants de maternelle 2022. Rapport statistique. Tome 2 – Mieux comprendre la vulnérabilité des enfants de maternelle 5 ans : les facteurs associés*, Institut de la statistique du Québec, 2023.
- 48 LEMELIN, J-P., et M. BOIVIN. « Mieux réussir dès la première année : l'importance de la préparation à l'école », Institut de la statistique du Québec, vol. 4, n° 2, 2007.
- 49 STATISTIQUE CANADA. *La contribution des prestations d'aide liées à la pandémie aux revenus des Canadiens en 2020*, [En ligne], 2022. <https://www12.statcan.gc.ca/census-recensement/2021/as-sa/98-200-X/2021005/98-200-x2021005-fra>.
- 50 STATISTIQUE CANADA. *Disaggregated trends in poverty from the 2021 Census of Population*, 2022.
- 51 CAMPAIGN2000. *Pandemic Lessons: Ending Child and Family Poverty is Possible*, 2023.
- 52 STATISTIQUE CANADA. Recensement de 2021, données adaptées par l'Institut de la statistique du Québec.
- 53 STATISTIQUE CANADA et INSTITUT DE LA STATISTIQUE DU QUÉBEC. *Indice des prix à la consommation (IPC), produits et groupes de produits, Québec, Canada, RMR de Montréal et RMR de Québec, moyennes annuelles (2002=100)*, [En ligne], 2024. [statistique.quebec.ca/fr/produit/tableau/3880#](http://statistique.quebec.ca/fr/produit/tableau/3880#).
- 54 STATISTIQUE CANADA et INSTITUT DE LA STATISTIQUE DU QUÉBEC. *Indice des prix à la consommation (IPC), produits et groupes de produits, Québec, Canada, RMR de Montréal et RMR de Québec, moyennes annuelles (2002=100)*, [En ligne], 2024. [statistique.quebec.ca/fr/produit/tableau/3880#](http://statistique.quebec.ca/fr/produit/tableau/3880#).
- 55 STATISTIQUE CANADA. *Tableau 14-10-0064-01 Salaires des employés selon l'industrie, données annuelles*, [En ligne], 2024. <https://doi.org/10.25318/1410006401-fra>.
- 56 INSTITUT DE LA STATISTIQUE DU QUÉBEC. *Enquête québécoise sur la parentalité 2022*, 2023.
- 57 MINISTÈRE DE L'EMPLOI ET DE LA SOLIDARITÉ SOCIALE. Direction de l'analyse et de l'information de gestion, données adaptées par l'Institut de la statistique du Québec, 2024.
- 58 SANTÉ CANADA. *Sécurité alimentaire liée au revenu dans les ménages canadiens*, 2007.
- 59 KE, J., et E.L. FORD-JONES. « Food insecurity and hunger: A review of the effects on children's health and behaviour », *Paediatrics Child Health*, vol. 20, n° 2, 2015, p. 89-91.
- 60 SANTÉ CANADA. *Sécurité alimentaire liée au revenu dans les ménages canadiens*, 2007.
- 61 STATISTIQUE CANADA. *Enquête canadienne sur le revenu, 2021*, fichier maître, données adaptées par l'Institut de la statistique du Québec, 2021.
- 62 INSTITUT DE LA STATISTIQUE DU QUÉBEC. *Enquête québécoise sur la parentalité 2022*, compilation spéciale, 2023.
- 63 ALIMIA CENTRE DE NUTRITION SOCIALE PÉRINATALE. *Rapport 2023-2024 sur le coût du Panier à provisions nutritif et économique*, Montréal, compilation spéciale, octobre 2024.
- 64 IDZERDA, L., et autres. « What is known about the prevalence of household food insecurity in Canada during the COVID-19 pandemic: A systematic review », *Health Promotion and Chronic Disease Prevention in Canada*, vol. 42, n° 5, 2022, p. 177-187.
- 65 GENDRON, S., et autres. *Évaluation du programme de soutien aux jeunes parents (PSJP) des Services intégrés en périnatalité et pour la petite enfance à l'intention des familles vivant en contexte de vulnérabilité. Partie 3. Modélisation de cibles d'action du PSJP : le développement des enfants et les parcours de vie des jeunes parents*, Faculté des sciences infirmières, Université de Montréal, 2014.
- 66 FALSTER, K., et autres. « Maternal age and offspring developmental vulnerability at age five: A population-based cohort study of Australian children », *PLoS Med*, vol. 15, n° 4, 2018, p. e1002558.
- 67 BIGRAS, N., et autres. « Stress parental, soutien social, comportements de l'enfant et fréquentation des services de garde », *Enfances, Familles, Générations*, n° 10, 2009, p. 1-30.
- 68 KOZUKI, N., et autres. « The associations of parity and maternal age with small-for-gestational-age, preterm, and neonatal and infant mortality: A meta-analysis », *BMC Public Health*, vol. 13, n° 3, 2013, p. 1-10.
- 69 GLICK, I., et autres. « Management of Pregnancy in Women of Advanced Maternal Age: Improving Outcomes for Mother and Baby », *International Journal of Women's Health*, vol. 13, 2021, p. 751-759.
- 70 OBSERVATOIRE DES TOUT-PETITS. *Comment se portent les tout-petits au Québec ? Portrait 2021*. Montréal, Québec, 2021.
- 71 LAVOIE, A., GINGRAS, L., et AUDET, N., *Enquête québécoise sur le parcours préscolaire des enfants de maternelle 2017. Portrait statistique pour le Québec et ses régions administratives. Tome 1*, Institut de la statistique du Québec, 2019.

- 72 AUGER, A., et A. GROLEAU. *Enquête québécoise sur le parcours préscolaire des enfants de maternelle 2022. Rapport statistique. Tome 2 – Mieux comprendre la vulnérabilité des enfants de maternelle 5 ans : les facteurs associés*, Institut de la statistique du Québec, 2023.
- 73 AUGER, A., et A. GROLEAU. *Enquête québécoise sur le parcours préscolaire des enfants de maternelle 2022. Rapport statistique. Tome 2 – Mieux comprendre la vulnérabilité des enfants de maternelle 5 ans : les facteurs associés*, Institut de la statistique du Québec, 2023.
- 74 NATSUAKI, M.N., et autres. « Raised by depressed parents: Is it an environmental risk? », *Clinical Child and Family Psychology Review*, vol. 17, n° 4, 2014, p. 357-367.
- 75 FISHER, S.D., et autres. « Longitudinal contribution of maternal and paternal depression to toddler behaviors: Interparental conflict and later depression as mediators », *Couple and Family Psychology: Research and Practice*, vol. 4, n° 2, 2015, p. 61-73.
- 76 GOODMAN, S.H., et autres. « Maternal depression and child psychopathology: A meta-analytic review », *Clinical Child and Family Psychology Review*, vol. 14, n° 1, 2011, p. 1-27.
- 77 SOW, M., A. MELANÇON et L. POULIOT. *Développement socioaffectif de l'enfant entre 0 et 5 ans et facteurs associés*, Institut national de santé publique du Québec, 2022.
- 78 VAKRAT, A., Y. APTER-LEVY et R. FELDMAN. « Fathering moderates the effects of maternal depression on the family process », *Development and Psychopathology*, vol. 30, n° 1, 2018, p. 27-38.
- 79 GLIED, S., et D. OELLERICH. « Two-Generation Programs and Health », *The Future of children*, vol. 24, n° 1, 2014, p. 79-97.
- 80 MENSAH, F.K., et K.E. KIERNAN. « Parents' mental health and children's cognitive and social development », *Social Psychiatry and Psychiatric Epidemiology*, vol. 45, 2010, p. 1023-1035.
- 81 RACINE, N., et autres. « When the bough breaks: A systematic review and meta-analysis of mental health symptoms in mothers of young children during the COVID-19 pandemic », *Infant Mental Health Journal*, vol. 43, n° 1, 2022, p. 36-54.
- 82 MELANÇON, A. *Développement des enfants de 0 à 6 ans en contexte de COVID-19. État des connaissances. Synthèse rapide des connaissances*, Institut national de santé publique du Québec, 2024.
- 83 GEOFFROY, M.C., et autres. « Mental health of Canadian youth: A systematic review and meta-analysis of studies examining changes in depression, anxiety, and suicide-related outcomes during the COVID-19 pandemic », *Canadian Journal of Public Health*, vol. 115, n° 3, 2024, p. 408-424.
- 84 U.S. DEPARTMENT OF HEALTH AND HUMAN SERVICES. *The Health Consequences of Smoking: 50 Years of Progress: A Report of the Surgeon General*, 2014.
- 85 BINNS, H.J., et autres. « From the American Academy of Pediatrics: Policy statement—Tobacco use: A pediatric disease », *Pediatrics*, vol. 124, n° 5, 2009, p. 1474-1487.
- 86 POLANSKA, K., et autres. « Environmental tobacco smoke exposure and children's health », *Acta Pædiatrica*, vol. 95, n° 453, 2006, p. 86-92.
- 87 DORÉ, Nicole et Danielle LE HÉNAFF. *Mieux vivre avec notre enfant de la grossesse à deux ans : guide pratique pour les parents*, Institut national de santé publique du Québec, 2024.
- 88 INSTITUT DE LA STATISTIQUE DU QUÉBEC. *Étude longitudinale du développement des enfants du Québec, 2<sup>e</sup> édition, 2021-2022*.
- 89 WOZNIAK, J.R., E.P. RILEY et M.E. CHARNES. « Clinical presentation, diagnosis, and management of fetal alcohol spectrum disorder », *Lancet Neurology*, vol. 18, n° 8, 2019, p. 760-770.
- 90 POPOVA, S., et autres. « Alcohol's impact on the fetus », *Nutrients*, vol. 13, n° 10, 2021, p. 3452.
- 91 MAY, P.A., et autres. « Maternal alcohol consumption producing fetal alcohol spectrum disorders (FASD): Quantity, frequency, and timing of drinking », *Drug Alcohol Depend*, vol. 133, n° 2, 2013, p. 502-512.
- 92 GUTTMANNOVA, K., et autres. « Parental Alcohol Use, Parenting, and Child On-Time Development », *Infant and Child Development*, vol. 26, n° 5, 2017, p. e2013.
- 93 SOCIÉTÉ DES OBSTÉTRICIENS ET GYNÉCOLOGUES DU CANADA. *La légalisation du cannabis ne signifie pas nécessairement qu'il est sécuritaire pour les femmes enceintes d'en consommer. Pourquoi prendre le risque ?*, [En ligne], 2022. <https://sogc.org/fr/fr/content/featured-news/legalisation-du-cannabis-ne-signifie-pas-necessairement-quil-est-securitaire.aspx?>
- 94 NATIONAL ACADEMIES OF SCIENCES, ENGINEERING, AND MEDICINE. *The health effects of cannabis and cannabinoids: The current state of evidence and recommendations for research*, Washington DC, National Academies Press, 2017.
- 95 GLUCKMAN, P.D., et autres. « Effect of in utero and early-life conditions on adult health and disease », *The New England Journal of Medicine*, vol. 359, n° 1, 2008, p. 61-73.
- 96 EL MARROUN, H., et autres. « Intrauterine cannabis exposure affects fetal growth trajectories: The Generation R Study », *Journal of the American Academy of Child & Adolescent Psychiatry*, vol. 48, n° 12, 2009, p. 1173-1181.
- 97 GARRY, A., et autres. « Cannabis and breastfeeding », *Journal of Toxicology*, vol. 2009, 2009, p. o596149.

- 98 SCHUETZE, P., et autres. « Prenatal exposure to tobacco and marijuana and child autonomic regulation and reactivity: An analysis of indirect pathways via maternal psychopathology and parenting », *Developmental Psychobiology*, vol. 61, n° 7, 2019, p. 1022-1034.
- 99 SACHS, H.C., et autres. « The transfer of drugs and therapeutics into human breast milk: An update on selected topics », *Pediatrics*, vol. 132, n° 3, 2013, p. e796-809.
- 100 AGENCE DE LA SANTÉ PUBLIQUE DU CANADA. *Pensez-vous consommer du cannabis si vous avez de jeunes enfants ?*, 2018.
- 101 INSTITUT DE LA STATISTIQUE DU QUÉBEC. *Étude longitudinale du développement des enfants du Québec, 2<sup>e</sup> édition, 2021-2022*, 2023.
- 102 DEGRAAF, R., et autres. « Risk factors for 12-month comorbidity of mood, anxiety, and substance use disorders: Findings from the Netherlands mental health survey and incidence study », *American Journal of Psychiatry*, vol. 159, n° 4, 2002, p. 620-629.
- 103 CENTRE CANADIEN SUR LES DÉPENDANCES ET L'USAGE DE SUBSTANCES, et COMMISSION DE LA SANTÉ MENTALE DU CANADA. *Santé mentale et usage de substances pendant la pandémie de COVID-19. Rapport sommaire 2 : le genre et la taille du ménage*, 2021.
- 104 MCDANIEL, B.T., et J.S. RADESKY. « Technoference: Parent Distraction With Technology and Associations With Child Behavior Problems », *Child Development*, vol. 89, n° 1, 2018, p. 100-109.
- 105 BARR, R., E. MCCLURE et R. PARLAKIAN. « Screen Sense: What the Research Says About the Impact of Media on Children Aged 0-3 Years Old », ZERO TO THREE, 2018; CHRISTAKIS, D.A., et M.M. GARRISON. « Preschool-aged children's television viewing in child care settings », *Pediatrics*, vol. 124, n° 6, 2019, p. 1627-1632; KIRKORIAN, H.L., et autres. « The impact of background television on parent-child interaction », *Child Development*, vol. 80, n° 5, 2009, p. 1350-1359.
- 106 BRAUNEKRICKAU, K., et autres. « Smartphones in the nursery: Parental smartphone use and parental sensitivity and responsiveness within parent-child interaction in early childhood (0-5 years): A scoping review », *Infant Mental Health Journal*, vol. 42, n° 2, 2021, p. 161-175.
- 107 PEMPEK, T.A., H.L. KIRKORIAN et D.L. ANDERSON. « The effects of background television on the quantity and quality of child-directed speech by parents », *Journal of Children and Media*, vol. 8, n° 3, 2014, p. 211-222.
- 108 KILDARE, C.A., et W. MIDDLEMISS. « Impact of parents mobile device use on parent-child interaction: A literature review », *Computers in Human Behavior*, vol. 75, 2017, p. 579-593; BRAUNEKRICKAU, K., et autres. « Smartphones in the nursery: Parental smartphone use and parental sensitivity and responsiveness within parent-child interaction in early childhood (0-5 years): A scoping review », *Infant Mental Health Journal*, vol. 42, n° 2, 2021, p. 161-175.
- 109 INSTITUT DE LA STATISTIQUE DU QUÉBEC. *Enquête québécoise sur la parentalité 2022*, compilation spéciale, 2023.
- 110 MYRE-BISAILLON, J., et autres. « L'apport des pratiques d'éveil des mères dans la préparation de leurs enfants à l'entrée dans l'écrit », *Revue des sciences de l'éducation*, vol. 38, n° 3, 2012, p. 601-616.
- 111 SHAW, A. « Lisez, parlez, chantez : la promotion de l'alphabétisation précoce dans le milieu de la santé », *Paediatrics & Child Health*, vol. 26, n° 3, 2021, p. 189-196.
- 112 DESROSIERS, H., « Conditions de la petite enfance et préparation pour l'école : l'importance du soutien social aux familles », *Portraits et trajectoires*, n° 18, Institut de la statistique du Québec, 2013.
- 113 BERTHOMIER, N., et S. OCTOBRE. « Primo-socialisation au langage : le rôle des interactions langagières avec les parents durant les 365 premiers jours de l'enfant d'après l'enquête Elfe », *Culture Études*, vol. 2, n° 2, 2018.
- 114 NANHOU, Virginie, et autres. « La motivation en lecture durant l'enfance et le rendement dans la langue d'enseignement à 15 ans », vol. 8, fascicule 2, Institut de la statistique du Québec, 2016.
- 115 INSTITUT DE LA STATISTIQUE DU QUÉBEC. *Enquête québécoise sur la parentalité 2022*, compilation spéciale, 2023.
- 116 TREMBLAY, D-G. *Conciliation emploi-famille et temps sociaux*, 4<sup>e</sup> éd., Québec, Presses de l'Université du Québec, 2019.
- 117 ST-ONGE, S., et autres. « Vérification d'un modèle structurel à l'égard du conflit travail-famille », *Relations industrielles/Industrial relations*, vol. 57, n° 3, 2002, p. 491-516.
- 118 MOLFESE, V.J., et autres. « Infant temperament, maternal personality, and parenting stress as contributors to infant developmental outcomes », *Merrill-Palmer Quarterly*, vol. 56, n° 1, 2010, p. 49-79.
- 119 INSTITUT DE LA STATISTIQUE DU QUÉBEC. *Enquête québécoise sur la parentalité 2022*, compilation spéciale, 2023.
- 120 DESROSIERS, H. « Conditions de la petite enfance et préparation pour l'école : l'importance du soutien social aux familles », *Portraits et trajectoires*, n° 18, 2013.

- 121 AUGER, A., et A. GROLEAU. *Enquête québécoise sur le parcours préscolaire des enfants de maternelle 2022. Rapport statistique. Tome 2 – Mieux comprendre la vulnérabilité des enfants de maternelle 5 ans : les facteurs associés*, Institut de la statistique du Québec, 2023.
- 122 MCEWEN, C.A., et B.S. MCEWEN. « Social structure, adversity, toxic stress, and intergenerational poverty: An early childhood model », *Annual Review of Sociology*, vol. 43, 2017, p. 445-472.
- 123 LAVOIE, A., et AUGER A., *Être parent au Québec en 2022 : un portrait à partir de l'Enquête québécoise sur la parentalité 2022*, Institut de la statistique du Québec, 2023.
- 124 DOUCET, C., *Pratiques et attitudes parentales, relations, santé et bien-être des mères et des pères : un portrait à partir de l'étude Grandir au Québec*, Institut de la statistique du Québec, 2024.
- 125 KRUG, E.G., et autres. « The world report on violence and health », *The Lancet*, vol. 360, n° 9339, 2002, p. 1083-1088.
- 126 TROCME, N., et autre. « Urgent protection versus chronic need: Clarifying the dual mandate of child welfare services across Canada », *Social Sciences*, vol. 3, n° 3, 2014, p. 483-498.
- 127 SYLVESTRE, A., E.L. BUSSIERES et C. Bouchard. « Language problems among abused and neglected children: A meta-analytic review », *Child Maltreatment*, vol. 21, n° 1, 2015, p. 47-58.
- 128 NAUGHTON, A.M., et autres. « Emotional, behavioral, and developmental features indicative of neglect or emotional abuse in preschool children: A systematic review », *JAMA Pediatrics*, vol. 167, n° 8, 2013, p. 769-775.
- 129 CLARKSON FREEMAN, P.A. « Prevalence and relationship between adverse childhood experiences and child behavior among young children », *Infant Mental Health Journal*, vol. 35, n° 6, 2014, p. 544-554.
- 130 LIND, K., et autres. « Le syndrome du bébé secoué : les séquelles ? », *Archives de pédiatrie*, vol. 20, n° 6, 2013, p. 446-448.
- 131 CHAD-FRIEDMAN, E., et autres. « Early childhood cumulative risk is associated with decreased global brain measures, cortical thickness, and cognitive functioning in school-age children », *Developmental Psychobiology*, vol. 63, n° 2, 2021, p. 192-205.
- 132 INFURNA, M.R., et autres. « Associations between depression and specific childhood experiences of abuse and neglect: A meta-analysis », *Journal of Affective Disorders*, n° 190, 2016, p. 47-55.
- 133 GOUVERNEMENT DU QUÉBEC. *En équilibre vers l'avenir. Bilan des directeurs de la protection de la jeunesse/ Directeurs régionaux*, 2023.
- 134 OBSERVATOIRE DES TOUT-PETITS. *Violence et maltraitance : les tout-petits québécois sont-ils à l'abri?*, Fondation Lucie et André Chagnon, 2017.
- 135 *Loi sur la protection de la jeunesse*, L.Q. 2023, c. 4, art. 38.
- 136 GARSTANG, J., et autres. « Effect of COVID-19 lockdown on child protection medical assessments: A retrospective observational study in Birmingham, UK », *BMJ Open*, vol. 10, 2020, p. e042867.
- 137 ROYER, M-N., et D. LAFORTUNE. *Une année de pandémie. Analyse des signalements reçus au cours de l'année 2020-2021 et comparaison avec l'année 2019-2020 (compléments et annexes)*, Centre intégré universitaire de santé et de services sociaux du Centre-Sud-de-l'Île-de-Montréal, 2021.
- 138 MARMOR, A., N. COHEN et C. KATZ. « Child Maltreatment During COVID-19: Key Conclusions and Future Directions Based on a Systematic Literature Review », *Trauma Violence Abuse*, vol. 24, n° 2, 2023, p. 760-775.
- 139 EMPLOI ET DÉVELOPPEMENT SOCIAL DU CANADA. *Le gouvernement du Canada augmente de nouveau l'Allocation canadienne pour enfants afin de tenir compte du coût de la vie*, [En ligne], 2024. <https://www.canada.ca/fr/emploi-developpement-social/nouvelles/2024/07/le-gouvernement-du-canada-augmente-de-nouveau-l'allocation-canadienne-pour-enfants-afin-de-tenir-compte-du-cout-de-la-vie.html>.
- 140 OCDE. *Assurer le bien-être des familles*, Éditions OCDE, 2011.
- 141 DUMAIS, L., et M-N DUCHARME. « Les coûts du handicap au Québec : que font les ménages et comment les soutenir équitablement ? », *Alter*, vol. 11, n° 2, 2017, p. 99-112.
- 142 RETRAITE QUÉBEC. Supplément pour enfant handicapé : admissibilité, Gouvernement du Québec, [En ligne]. [https://www.rrq.gouv.qc.ca/fr/programmes/soutien\\_enfants/supplement/Pages/admissibilite.aspx](https://www.rrq.gouv.qc.ca/fr/programmes/soutien_enfants/supplement/Pages/admissibilite.aspx).
- 143 O'CONNOR, E., et autres. *Interventions to Prevent Perinatal Depression: A Systematic Evidence Review for the U.S. Preventive Services Task Force*, 2019.
- 144 TOI, MOI, BÉBÉ. [En ligne]. <https://toimoibebe.ca/>.
- 145 STEP. [En ligne]. [https://oraprdnt.uqtr.quebec.ca/portail/gscw031?owa\\_no\\_site=2059](https://oraprdnt.uqtr.quebec.ca/portail/gscw031?owa_no_site=2059).
- 146 HUARD, S.-L., *Évaluation des activités ponctuelles de l'Initiative Espace Parents, une innovation sociale visant à soutenir les parents immigrants et le développement optimal de leurs enfants*, Mémoire de maîtrise, 2022.
- 147 LAURIN I., et autres. *Les ateliers Espace parents sur le rôle parental en contexte d'immigration. Évaluation d'implantation de la collaboration entre les organismes communautaires ayant une mission d'accueil et d'intégration des nouveaux arrivants, et les CLSC*, 2019.

- 148 HÉLIE, S., et autres. *Étude d'incidence québécoise sur les situations évaluées en protection de la jeunesse en 2014*, 2017.
- 149 GOUVERNEMENT DU QUÉBEC. *Instaurer une société bienveillante pour nos enfants et nos jeunes – Rapport de la Commission spéciale sur les droits des enfants et la protection de la jeunesse*, 2021.
- 150 LAFOREST, J., P. MAURICE et L.M. BOUCHARD. *Rapport québécois sur la violence et la santé*, Institut national de santé publique du Québec, 2018.
- 151 Esposito, T., et autres. « Recurrent involvement with the Quebec child protection system for reasons of neglect: A longitudinal clinical population study », *Child Abuse & Neglect*, vol. 111, n° 104823, 2021.
- 152 GOUVERNEMENT DU QUÉBEC. *Instaurer une société bienveillante pour nos enfants et nos jeunes : rapport de la Commission spéciale sur les droits des enfants et la protection de la jeunesse*, 2021.
- 153 CENTRE INTÉGRÉ UNIVERSITAIRE DE SANTÉ ET DE SERVICES SOCIAUX DE L'ESTRIE – CENTRE HOSPITALIER UNIVERSITAIRE DE SHERBROOKE. *Rapport de recherche : portrait de la pratique et effets du travail de proximité sur la capacité des parents à favoriser le développement global des enfants*, 2019.
- 154 MATTE-LANDRY, A., et autres. « Milieux de vie des petits citoyens : perspectives de personnes influentes sur les facteurs environnementaux en lien avec le développement des jeunes enfants et le bien-être des familles », *Revue de psychoéducation*, vol. 51, n° 3, 2022, p. 7-31.
- 155 KOHEN, D.E., et autres. « Neighborhood disadvantage: Pathways of effects for young children », *Child Development*, vol. 79, n° 1, 2008, p. 156-169.
- 156 LAURIN, I., et autres. « Quelle est l'association entre les caractéristiques résidentielles et du quartier et le développement de l'enfant à la maternelle ? », *Canadian Journal of Public Health*, vol. 109, n° 1, 2018, p. 35-42.
- 157 LAURIN, I., et autres. « Quelle est l'association entre les caractéristiques résidentielles et du quartier et le développement de l'enfant à la maternelle ? », *Canadian Journal of Public Health*, vol. 109, n° 1, 2018, p. 35-42.
- 158 INSTITUT DE LA STATISTIQUE DU QUÉBEC. *Enquête québécoise sur la parentalité 2022*, compilation spéciale, 2023.
- 159 INSTITUT DE LA STATISTIQUE DU QUÉBEC. *Enquête québécoise sur la parentalité 2022*, compilation spéciale, 2023.
- 160 SANTÉ MONTRÉAL. *Organismes communautaires*, [En ligne]. <https://santemontreal.qc.ca/population/ressources/organismes-communautaires/#:~:text=Un%20organisme%20communautaire%20a,am%C3%A9liorer%20leur%20qualit%C3%A9%20de%20vie>.
- 161 FÉDÉRATION QUÉBÉCOISE DES ORGANISMES COMMUNAUTAIRES FAMILLE. « Qu'est-ce qu'un OCF? », [En ligne]. <https://fqocf.org/parents/quest-ce-quun-ocf/>.
- 162 BÉRUBÉ, A., et autres. *Projet d'évaluation de programmes en négligence : résultats de l'évaluation des effets du Programme d'aide personnelle, familiale et communautaire, 2<sup>e</sup> génération (PAPFC2)*, [En ligne], Rapport présenté au ministère de la Santé et des Services sociaux, 2014. <https://uqo.ca/docs/22564>; CLAVIER, C., et autres. *Évaluation du programme de soutien aux jeunes parents (PSJP) des Services intégrés en périnatalité et pour la petite enfance à l'intention des familles vivant en contexte de vulnérabilité, Partie 2, Évaluation de l'actualisation du PSJP : Axe Création d'environnements favorables*, Rapport de recherche adressé au MSSS, Faculté des sciences infirmières, Université de Montréal, 2013; SAVARD, S., D. TURCOTTE et A. BEAUDOIN. « Le partenariat et les organisations sociosanitaires du secteur de l'enfance, de la famille et de la jeunesse : une analyse stratégique », [En ligne], *Nouvelles pratiques sociales*, vol. 16, n° 2, 2003, p. 160-177. <https://doi.org/10.7202/009849ar>.
- 163 CLÉMENT, M.-É. *Regard mixte sur certaines particularités et retombées de l'approche de la pédiatrie sociale telle qu'implantée au Québec et sur son intégration dans le système actuel des services sociaux et de santé*, Rapport scientifique présenté au Fonds de recherche du Québec, Société et Culture, 2012. [www.frqsc.gouv.qc.ca/documents/11326/448958/PC\\_Clement\\_M-E\\_rapport2014\\_approche+p%C3%A9diatrie+sociale.pdf/10da8aaa-e329-4899-ba4b-9deabc38f75b](http://www.frqsc.gouv.qc.ca/documents/11326/448958/PC_Clement_M-E_rapport2014_approche+p%C3%A9diatrie+sociale.pdf/10da8aaa-e329-4899-ba4b-9deabc38f75b).
- 164 LACHARITÉ, C., et autres. *Faire communauté autour et avec les familles au Québec : les organismes communautaires Famille, un réseau innovant et mobilisant*, Rapport de recherche présenté à l'organisme Avenir d'enfants, 2019.
- 165 TURCOTTE, D., et autres. « Les pratiques d'aide aux familles dans les organismes non gouvernementaux au Québec », [En ligne], *La revue internationale de l'éducation familiale*, vol. 2, n° 30, 2011, p. 95-118. <https://www.cairn.info/revue-la-revue-internationale-de-l-education-familiale-2011-2-page-95.htm?contenu=article>.
- 166 LAROSE, F., et autres. *Étude évaluative des interventions éducatives et socioéducatives de La Relance, jeunes et familles : rapport final 2014-2017*, [En ligne], 2018. [http://usherbrooke.crifpe.ca/wp-content/uploads/2018/07/Etude-%C3%A9valuative-La-Relance-Rapport-scientifique\\_Juin-2018.pdf](http://usherbrooke.crifpe.ca/wp-content/uploads/2018/07/Etude-%C3%A9valuative-La-Relance-Rapport-scientifique_Juin-2018.pdf).
- 167 MINISTÈRE DE LA FAMILLE. *Gazelle et Potiron*, 2017.
- 168 BRUSSONI, M. *Commentaire général sur le thème : pourquoi le jeu extérieur ?*, Encyclopédie sur le développement des jeunes enfants, 2019.

- 169 SOCIÉTÉ CANADIENNE DE PÉDIATRIE. *Le développement sain de l'enfant par le jeu risqué extérieur : un équilibre à trouver avec la prévention des blessures*, [En ligne], 2024. <https://cps.ca/fr/documents/position/le-jeu-risque-exterieur>.
- 170 DE LANNOY, L. et autres. « Examen de la portée des publications sur le jeu à l'extérieur chez les adultes au Canada », *Promotion de la santé et prévention des maladies chroniques au Canada*, vol. 43, 2023, p. 151-164.
- 171 DE LANNOY, L., et autres. « Regional differences in access to the outdoors and outdoor play of Canadian children and youth during the COVID-19 outbreak », *Canadian Journal of Public Health*, vol. 111, n° 6, 2020, p. 988-994.
- 172 DE LANNOY, L., et autres. « Examen de la portée des publications sur le jeu à l'extérieur chez les enfants et les jeunes au Canada », *Promotion de la santé et prévention des maladies chroniques au Canada*, vol. 43, n° 1, 2023.
- 173 AUGER, A., et A. GROLEAU. *Enquête québécoise sur le parcours préscolaire des enfants de maternelle 2022. Rapport statistique. Tome 2 – Mieux comprendre la vulnérabilité des enfants de maternelle 5 ans : les facteurs associés*, Institut de la statistique du Québec, 2023.
- 174 MYRE-BISAILLON, J., et autres. « Stimuler l'éveil à la lecture et à l'écriture des enfants d'âge préscolaire : rôle des bibliothèques publiques dans les communautés défavorisées », *McGill Journal of Education*, vol. 49, n° 2, 2014, p. 287-306.
- 175 LAVOIE, A., et AUGER, A., *Être parent au Québec en 2022 : un portrait à partir de l'Enquête québécoise sur la parentalité 2022*, Institut de la statistique du Québec, 2023.
- 176 TAYLOR, L.A. « Housing And Health: An Overview Of The Literature », *Health Affairs Health Policy Brief*, [En ligne], 2018. <https://www.healthaffairs.org/doi/10.1377/hpb20180313.396577/full/>.
- 177 SOCIÉTÉ CANADIENNE D'HYPOTHÈQUES ET DE LOGEMENT. *Rapport sur le marché locatif*, 2024.
- 178 AUGER, A., et A. GROLEAU. *Enquête québécoise sur le parcours préscolaire des enfants de maternelle 2022. Rapport statistique. Tome 2 – Mieux comprendre la vulnérabilité des enfants de maternelle 5 ans : les facteurs associés*, Institut de la statistique du Québec, 2023.
- 179 DONG, M., et autres. « Childhood Residential Mobility and Multiple Health Risks During Adolescence and Adulthood: The Hidden Role of Adverse Childhood Experiences », *Archives of Pediatrics & Adolescent Medicine*, vol. 159, n° 12, 2005, p. 1104-1110; JELLEYMAN, T., et N. SPENCER. « Residential mobility in childhood and health outcomes: A systematic review », *Journal of Epidemiology and Community Health*, vol. 62, n° 7, 2008, p. 584-592.
- 180 COULTON, C.J., et autres. « How neighborhoods influence child maltreatment: A review of the literature and alternative pathways », *Child Abuse & Neglect*, vol. 31, 2007, p. 1117-1142.
- 181 AUGER, A., et A. GROLEAU. *Enquête québécoise sur le parcours préscolaire des enfants de maternelle 2022. Rapport statistique. Tome 2 – Mieux comprendre la vulnérabilité des enfants de maternelle 5 ans : les facteurs associés*, Institut de la statistique du Québec, 2023.
- 182 BORNEHAG, C.G., J. SUNDELL et T. SIGSGAARD. « Dampness in buildings and health (DBH): Report from an ongoing epidemiological investigation on the association between indoor environmental factors and health effects among children in Sweden », *Indoor Air*, vol. 14, n° 7, 2004, p. 59-66.
- 183 STATISTIQUE CANADA. Recensement de 2021, données adaptées par l'Institut de la statistique du Québec.
- 184 STATISTIQUE CANADA. Recensement de 2021, données adaptées par l'Institut de la statistique du Québec.
- 185 LABESSE, M.E., et A. St-LOUIS. *Logement et inégalités sociales de santé en temps de COVID-19 : des stratégies pour des logements abordables et de qualité. Synthèse rapide des connaissances*, Institut national de santé publique du Québec, 2021.
- 186 INSTITUT DE LA STATISTIQUE DU QUÉBEC. *Enquête québécoise sur le parcours préscolaire des enfants de maternelle 2022*, 2023.
- 187 INSTITUT DE LA STATISTIQUE DU QUÉBEC. *Enquête québécoise sur le parcours préscolaire des enfants de maternelle 2022*, 2023.
- 188 ADAM, E.K. « Beyond quality: Parental and residential stability and children's adjustment », *Current Directions in Psychological Science*, vol. 13, n° 5, 2004, p. 210-213.
- 189 LUPTON, R. « Housing policies and their relationship to residential moves for families with young children », *Longitudinal and Life Course Studies*, vol. 7, n° 3, 2016, p. 288-301.
- 190 AUGER, A., et A. GROLEAU. *Enquête québécoise sur le parcours préscolaire des enfants de maternelle 2022. Rapport statistique. Tome 2 – Mieux comprendre la vulnérabilité des enfants de maternelle 5 ans : les facteurs associés*, Institut de la statistique du Québec, 2023.
- 191 ZIOLGUEST, K.M., et C.C. MCKENNA. « Early childhood housing instability and school readiness », *Child Development*, vol. 85, n° 1, 2014, p. 103-113.
- 192 INSTITUT DE LA STATISTIQUE DU QUÉBEC. *Enquête québécoise sur le parcours préscolaire des enfants de maternelle 2022*, 2023.
- 193 VÉRIFICATEUR GÉNÉRAL DU QUÉBEC. *Rapport du Vérificateur général du Québec à l'Assemblée nationale 2023-2024, Chapitre 4 : Qualité des services de garde éducatifs à l'enfance*, 2024.
- 194 SANTÉ CANADA. *Sixième rapport sur la biosurveillance humaine des substances chimiques de l'environnement au Canada*, 2021.

- 195 NATIONAL ACADEMIES OF SCIENCES, ENGINEERING, AND MEDICINE. *Guidance on PFAS Exposure, Testing, and Clinical Follow-Up*. Washington DC, The National Academies Press, 2022.
- 196 SANTÉ CANADA. *Rapport final sur l'état des connaissances scientifiques concernant les effets du plomb sur la santé humaine*, 2013.
- 197 GOUVERNEMENT DU CANADA. *Loi canadienne sur la sécurité des produits de consommation*, [En ligne]. <https://laws-lois.justice.gc.ca/fra/lois/c-168/>.
- 198 GOUVERNEMENT DU CANADA. *Règlement sur les bijoux pour enfants*, DORS/2018-92, [En ligne]. <https://laws-lois.justice.gc.ca/fra/reglements/DORS-2018-82/index.html>
- 199 AGENCY FOR TOXIC SUBSTANCES AND DISEASE REGISTRY. *Toxicological Profile for Lead*, 2020.
- 200 ORGANISATION MONDIALE DE LA SANTÉ. *Lead in Drinking-water: Background document for development of WHO Guidelines for Drinking water Quality*, 2011.
- 201 SANTÉ CANADA. *Rapport final sur l'état des connaissances scientifiques concernant les effets du plomb sur la santé humaine*, 2013.
- 202 SANTÉ CANADA. *Sixième rapport sur la biosurveillance humaine des substances chimiques de l'environnement au Canada*, 2021.
- 203 GONZÁLEZ-ALZAGA, B., et autres. « A systematic review of neurodevelopmental effects of prenatal and postnatal organophosphate pesticide exposure », *Toxicology Letters*, vol. 230, n° 2, 2014, p. 104-121.
- 204 GUPTA, R.C., J.K. MALIK et D. MILATOVIC. « Chapter 37 – Organophosphate and carbamate pesticides », dans *Reproductive and developmental toxicology*, San Diego, Academic Press, 2011.
- 205 NEWLAND, A., J. HALAMEK et S. RAMKUMAR. « Remediation of Per - and Polyfluoroalkyl Substances in Nonwoven Production and Paper Sectors: A Brief Review », *AATCC Journal of Research*, vol. 11, n° 3, 2024.
- 206 SUNDERLAND, E.M., et autres. « A review of the pathways of human exposure to poly- and perfluoroalkyl substances (PFASs) and present understanding of health effects », *Journal of Exposure Science & Environmental Epidemiology*, vol. 29, n° 2, 2019, p. 131-147.
- 207 MONROY, R. « Serum levels of perfluoroalkyl compounds in human maternal and umbilical cord blood samples », *Environmental Research*, vol. 108, n° 1, 2008, p. 56-62.
- 208 NATIONAL ACADEMIES OF SCIENCES, ENGINEERING, AND MEDICINE. *Guidance on PFAS Exposure, Testing, and Clinical Follow-Up*, 2022.
- 209 SOCIÉTÉ D'HABITATION DU QUÉBEC. *Initiative pour la création rapide de logements*, [En ligne], 2023. [http://www.habitation.gouv.qc.ca/programme/programme/initiative\\_pour\\_la\\_creation\\_rapide\\_de\\_logements\\_icrl.html](http://www.habitation.gouv.qc.ca/programme/programme/initiative_pour_la_creation_rapide_de_logements_icrl.html).
- 210 ORGANISATION DE COOPÉRATION ET DE DÉVELOPPEMENT ÉCONOMIQUES. *Le logement social : un élément essentiel des politiques de logement d'hier et de demain*, 2020.
- 211 OBSERVATOIRE DES TOUT-PETITS. *Investir dans le logement à but non lucratif : une stratégie prometteuse pour les tout-petits*, [En ligne], 2024. <https://tout-petits.org/actualites/2024/investir-dans-le-logement-a-but-non-lucratif-une-strategie-prometteuse-pour-les-tout-petits/>.
- 212 TORONTO AND REGION CONSERVATION AUTHORITY. *Transforming the San Romanoway Towers*, 2020.
- 213 VILLE DE MONTRÉAL. *L'île aux volcans*, [En ligne], 2024. <https://montreal.ca/lieux/lile-aux-volcans>.
- 214 MYRE-BISAILLON, J., et autres. « Stimuler l'éveil à la lecture et à l'écriture des enfants d'âge préscolaire : rôle des bibliothèques publiques dans les communautés défavorisées », *McGill Journal of Education*, vol. 49, n° 2, 2014, p. 287-306.
- 215 AUGER, A., et A. GROLEAU. *Enquête québécoise sur le parcours préscolaire des enfants de maternelle 2022. Rapport statistique. Tome 2 – Mieux comprendre la vulnérabilité des enfants de maternelle 5 ans : les facteurs associés*, Institut de la statistique du Québec, 2023.
- 216 GOUVERNEMENT DU QUÉBEC. *Tableau de bord Développement du réseau des services de garde éducatifs à l'enfance – Données au 31 août 2024*, 2024.
- 217 BIGRAS, N., et L. LEMAY. *Petite enfance, services de garde éducatifs et développement des enfants : états des connaissances*, Québec, Presses de l'Université du Québec, 2012.
- 218 NUFFIELD FOUNDATION. *The role of early childhood education and care in shaping life chances: The changing face of early childhood in the UK*, 2021.
- 219 LAURIN, I., et autres. *Quel est l'effet de la fréquentation d'un service éducatif sur le développement de l'enfant à la maternelle selon le statut socioéconomique : résultats de l'Enquête montréalaise sur l'expérience préscolaire des enfants de maternelle*, Agence de la santé et des services sociaux de Montréal, fascicule 2, 2015.
- 220 LAURIN, I., et autres. *Quel est l'effet de la fréquentation d'un service éducatif sur le développement de l'enfant à la maternelle selon le statut socioéconomique : résultats de l'Enquête montréalaise sur l'expérience préscolaire des enfants de maternelle*, Agence de la santé et des services sociaux de Montréal, fascicule 2, 2015.
- 221 AUGER, A., et A. GROLEAU. *Enquête québécoise sur le parcours préscolaire des enfants de maternelle 2022. Rapport statistique. Tome 1 – Portrait des caractéristiques, de l'environnement et du parcours préscolaire des enfants de maternelle 5 ans pour le Québec et ses régions*, Institut de la statistique du Québec, 2023.

- 222 INSTITUT DE LA STATISTIQUE DU QUÉBEC. *Enquête québécoise sur la parentalité 2022*, compilation spéciale, 2023.
- 223 AUGER, A., et A. GROLEAU. *Enquête québécoise sur le parcours préscolaire des enfants de maternelle 2022. Rapport statistique. Tome 1 – Portrait des caractéristiques, de l’environnement et du parcours préscolaire des enfants de maternelle 5 ans pour le Québec et ses régions*, Institut de la statistique du Québec, 2023.
- 224 STATISTIQUE CANADA. *Tableau 42-10-0053-01. Dépenses parentales en services de garde pour le principal mode de garde, enfants âgés de 0 à 5 ans*. [En ligne], 2023. <https://www150.statcan.gc.ca/t1/tbl1/fr/tv.action?pid=4210005301>.
- 225 MELANÇON, A. *Développement des enfants de 0 à 6 ans en contexte de COVID-19. État des connaissances. Synthèse rapide des connaissances*, Institut national de santé publique du Québec, 2024.
- 226 AUDY, E., et A. MELANÇON. *Covid-19 : effets du port du masque par le personnel des services de garde sur le développement langagier et socioaffectif des 0-5 ans. Synthèse rapide des connaissances*, Institut national de santé publique du Québec, 2021.
- 227 BOURKE, L., et autres. « The effect of face mask wearing on language processing and emotion recognition in young children », *Journal of Experimental Child Psychology*, vol. 226, 2023, p. 105580.
- 228 AUGER, A., et A. GROLEAU. *Enquête québécoise sur le parcours préscolaire des enfants de maternelle 2022. Rapport statistique. Tome 2 – Mieux comprendre la vulnérabilité des enfants de maternelle 5 ans : les facteurs associés*, Institut de la statistique du Québec, 2023.
- 229 LAVOIE, A.. *Enquête québécoise sur le parcours préscolaire des enfants de maternelle 2017. Tome 2 – Examen du lien entre la fréquentation des services de garde et le développement des enfants de maternelle*, Institut de la statistique du Québec, 82 p.
- 230 NATIONAL INSTITUTE OF CHILD HEALTH AND HUMAN DEVELOPMENT. *Findings for Children up to Age 4½ Years*, 2006.
- 231 PILARZ, A.R., et H.D. HILL. « Unstable and Multiple Child Care Arrangements and Young Children’s Behavior », *Early Childhood Research Quarterly*, vol. 29, n° 4, 2014, p. 471-483.
- 232 BELSKY, J., et autres. « Are there long-term effects of early child care? », *Child Development*, vol. 78, n° 2, 2007, p. 681-701.
- 233 FELFE, C., et R. LALIVE. « Does Early Child Care Affect Children’s Development? », *Journal of Public Economics*, vol. 159, 2018, p. 33-53.
- 234 VANDELL, D.L., et autres. « Do Effects of Early Child Care Extend to Age 15 Years? Results From the NICHD Study of Early Child Care and Youth Development », *Child Development*, vol. 81, n° 3, 2010, p. 737-756.
- 235 INSTITUT DE LA STATISTIQUE DU QUÉBEC. *Fréquentation des services de garde pendant la pandémie de COVID-19*, [En ligne]. <https://statistique.quebec.ca/fr/document/frequentation-services-garde-pandemie-covid-19/publication/frequentation-services-garde-pandemie-covid-19>.
- 236 ROY-VALLIÈRES, M., A. CHARRON et N. BIGRAS. « Portrait de la qualité éducative en maternelles 4 ans et en CPE », *Revue Préscolaire*, vol. 61, n° 3, 2023, p. 18-21.
- 237 MINISTÈRE DE L’ÉDUCATION ET DE L’ENSEIGNEMENT SUPÉRIEUR. *Programme de formation de l’école québécoise. Éducation préscolaire 4 ans*, 2017.
- 238 BURCHINAL, M., et autres. « Threshold analysis of association between child care quality and child outcomes for low-income children in pre-kindergarten programs », *Early Childhood Research Quarterly*, vol. 25, n° 2, 2010, p. 166-176.
- 239 BIGRAS, N., et autres. « Qualité de l’accueil d’enfants de 3 ans en centre de la petite enfance au Québec et en maternelle en France », *Enfances, Familles, Générations*, n° 35, 2020.
- 240 SABOL, T.J., et autres. « Can rating pre-k programs predict children’s learning? », *Science*, vol. 341, n° 6148, 2013, p. 845-846.
- 241 SCHWEINHART, L.J., et autres. *Lifetime Effects: The High/Scope Perry Preschool Study Through Age 40*, Michigan, High/Scope Press, 2005.
- 242 MINISTÈRE DE LA FAMILLE. *Directive concernant l’évaluation de la qualification du personnel de garde*, 2024.
- 243 GINGRAS, L., A. LAVOIE et N. AUDET. *Enquête québécoise sur la qualité des services de garde éducatifs – Grandir en qualité 2014. Tome 2 – Qualité des services de garde éducatifs dans les centres de la petite enfance*, Institut de la statistique du Québec, 2015.
- 244 ANNING, A., J. CULLEN et M. FLEER. *Early childhood education: Society and culture*, Londres, SAGE, 2004.
- 245 BIGRAS, N., J. LEMIRE et M. TREMBLAY. « Le développement cognitif des enfants qui fréquentent les services de garde », dans *Petite enfance, services de garde éducatifs et développement des enfants : état des connaissances*, Sainte-Foy, Presses de l’Université du Québec, 2012.
- 246 JENSEN, B., P. JENSEN et A. WÜRTZ RASMUSSEN. « Does professional development of preschool teachers improve child socio-emotional outcomes? », *IZA Discussion Paper*, n° 8957, 2015.



- 247 CHARTERS T.J., et L.C. FINDLAY. *Caractéristiques des services de garde offerts en centre pour les enfants âgés de 0 à 5 ans au Canada, 2021 à 2022*. [En ligne], 2023. <https://www150.statcan.gc.ca/n1/pub/36-28-0001/2023003/article/00001-fra.htm>.
- 248 DAGENAIS, F., et J.-P. HOTTE. *Rapport préliminaire du comité-conseil Agir pour que chaque tout-petit développe son plein potentiel*, Québec, 2019; DIONNE, C., et autres. « Expérience des familles dont un enfant présente une incapacité : perceptions et besoins actuels », *Service social*, vol. 52, n° 1, 2006, p. 65-77; DELISLE, J., H. LAVOIE et S. ROY. *Évaluation de l'allocation pour l'intégration des enfants handicapés dans les services de garde (AIEH)*, Ministère de la Famille et des Aînés, 2009; ST-LOUIS, M.-P., et autres. *Trajectoire de l'intégration des enfants ayant des besoins particuliers : du service de garde éducatif à l'enfance jusqu'à l'entrée à l'école*, Centre de recherche sociale appliquée, 2021; CHANG, F., D. M. EARLY et P. J. WINTON. « Early Childhood Teacher Preparation in Special Education at 2- and 4-Year Institutions of Higher Education », *Journal of Early Intervention*, vol. 27, n° 2, 2005 p. 110-124; ODOM, S. L., Virginia BUYSSSE et E. SOUKAKOU. « Inclusion for Young Children With Disabilities: A Quarter Century of Research Perspectives », *Journal of Early Intervention*, vol. 33, n° 4, 2011, p. 344-356.
- 249 DIONNE, C., et autres. *Rapport de recherche : résultats de l'Enquête provinciale sur les pratiques inclusives dans les milieux de garde*, 2022.
- 250 MINISTÈRE DE LA FAMILLE. *Directive concernant l'évaluation de la qualification du personnel éducateur de la petite enfance*, 2024.
- 251 VÉRIFICATEUR GÉNÉRAL DU QUÉBEC. *Rapport du Vérificateur général du Québec à l'Assemblée nationale 2023-2024, Chapitre 4 : Qualité des services de garde éducatifs à l'enfance*, 2024.
- 252 GOUVERNEMENT DU QUÉBEC. *Accueillir la petite enfance*, Ministère de la Famille, 2019.
- 253 OBSERVATOIRE DES TOUT-PETITS. *Petite enfance : la qualité des services éducatifs au Québec*, 2018.
- 254 CONFERENCE BOARD DU CANADA. *Prêts pour la vie : analyse socio-économique de l'éducation et des soins à la petite enfance*, 2017.
- 255 ORGANISATION DE COOPÉRATION ET DE DÉVELOPPEMENT ÉCONOMIQUES. *Early Childhood Education: Equity, Quality and Transitions – Report for the G20 Education Working Group*, 2020.
- 256 MINISTÈRE DE LA FAMILLE. *Gazelle et Potiron : cadre de référence*, 2017.
- 257 MINISTÈRE DE LA FAMILLE. *Situation des centres de la petite enfance, des garderies et de la garde en milieu familial au Québec en 2021*, 2023.
- 258 GOUVERNEMENT DU QUÉBEC. *Projet-pilote de garde à horaires atypiques en service de garde éducatif à l'enfance*. [En ligne], 2023. <https://www.quebec.ca/famille-et-soutien-aux-personnes/aide-financiere-services-familles/services-garde/projets-pilotes-horaires-atypiques>.
- 259 GOUVERNEMENT DU QUÉBEC. *Projet-pilote de garde à horaires atypiques en service de garde éducatif à l'enfance*. [En ligne], 2023. <https://www.quebec.ca/famille-et-soutien-aux-personnes/aide-financiere-services-familles/services-garde/projets-pilotes-horaires-atypiques>.
- 260 GOUVERNEMENT DU QUÉBEC. *Soutien ponctuel aux activités de halte-garderie communautaires : guide d'appel de projets*, 2022.
- 261 MINISTÈRE DE LA FAMILLE. *Consultation sur les services de garde éducatifs à l'enfance : rapport de consultation*, 2021.
- 262 COALITION AVENIR QUÉBEC. *Fiche média : une place en service de garde subventionné pour chaque enfant*, 2022.
- 263 MINISTÈRE DE LA FAMILLE. *Tableau de bord du développement du réseau des services de garde éducatifs à l'enfance : données au 31 mars 2024*, 2024.
- 264 MINISTÈRE DE LA FAMILLE. « Soutien financier offert pour le rehaussement de la qualité éducative des services de garde éducatifs à l'enfance », *Info-Qualité*, vol. 8, n° 2, automne 2024.
- 265 DROUIN, C., et autres. *Grandir en qualité 2003 : enquête québécoise sur la qualité des services de garde éducatifs*, Institut de la statistique du Québec, 2004.
- 266 CARDINAL, M.-J. *Garderies en pleine nature : qu'en dit la science ?*, 100°, [En ligne], 2017. <https://centdegres.ca/ressources/garderies-en-pleine-nature-qu-en-dit-la-science>.
- 267 ASSOCIATION QUÉBÉCOISE DES CENTRES DE LA PETITE ENFANCE. *Cadre de référence : l'éducation par la nature en service de garde éducatif à l'enfance*, 2023.
- 268 LÉVESQUE-DESROSIERS, C.. *Soutien des comportements prosociaux des enfants âgés de 3 à 5 ans par leur éducatrice en contexte d'éducation par la nature*, Mémoire de maîtrise, 2020.
- 269 MONTRÉAL PHYSIQUEMENT ACTIVE. *Fiche L'éducation par la nature en milieu urbain*.
- 270 CPE POPULAIRE ST-MICHEL. *Programme pédagogique*. [En ligne]. <https://cpepopstmichel.weebly.com/peacutedagogie.html>.
- 271 DAGENAIS, F., et J.-P. HOTTE. *Rapport préliminaire du comité-conseil Agir pour que chaque tout-petit développe son plein potentiel*, Montréal, Québec, 2019.

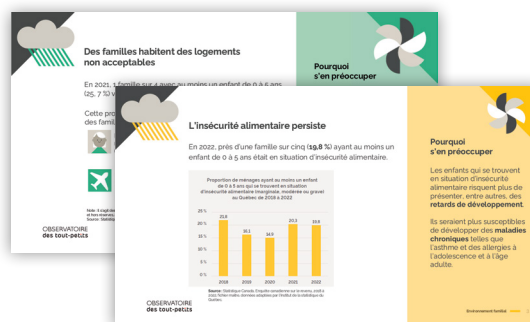
# À consulter



Un **Sommaire** qui présente les faits saillants



Une **animation** sur l'importance des environnements dans lesquels les tout-petits grandissent



Des **visuels** pour vos présentations

Consultez notre dossier complet  
**[tout-petits.org/Portrait2024](https://tout-petits.org/Portrait2024)**

# OBSERVATOIRE des tout-petits

## VEILLER POUR ÉVEILLER

L'Observatoire des tout-petits, un projet de la Fondation Lucie et André Chagnon, a pour mission de communiquer l'état des connaissances afin d'éclairer la prise de décision en matière de petite enfance au Québec, afin que chaque tout-petit ait accès aux conditions qui assurent le développement de son plein potentiel, peu importe le milieu où il naît et grandit.

[Tout-petits.org](https://tout-petits.org)