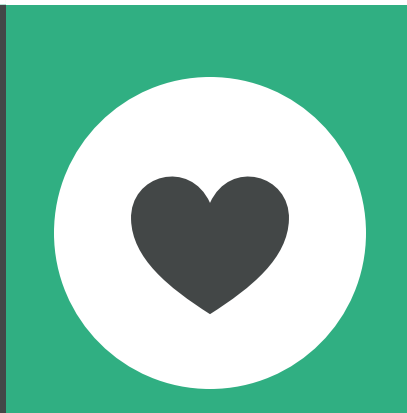
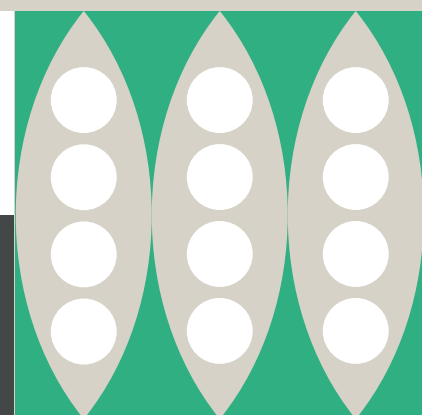


ENVIRONNEMENT PHYSIQUE

Le quartier dans lequel les tout-petits vivent, jouent et tissent des relations exerce une influence importante sur leur développement et leur bien-être. Et il en va de même pour le logement qu'ils habitent¹⁵⁴. La qualité des espaces physiques auxquels a accès l'enfant (ex. : terrains de sport, bibliothèques) lui donne également l'occasion d'explorer et d'apprendre.

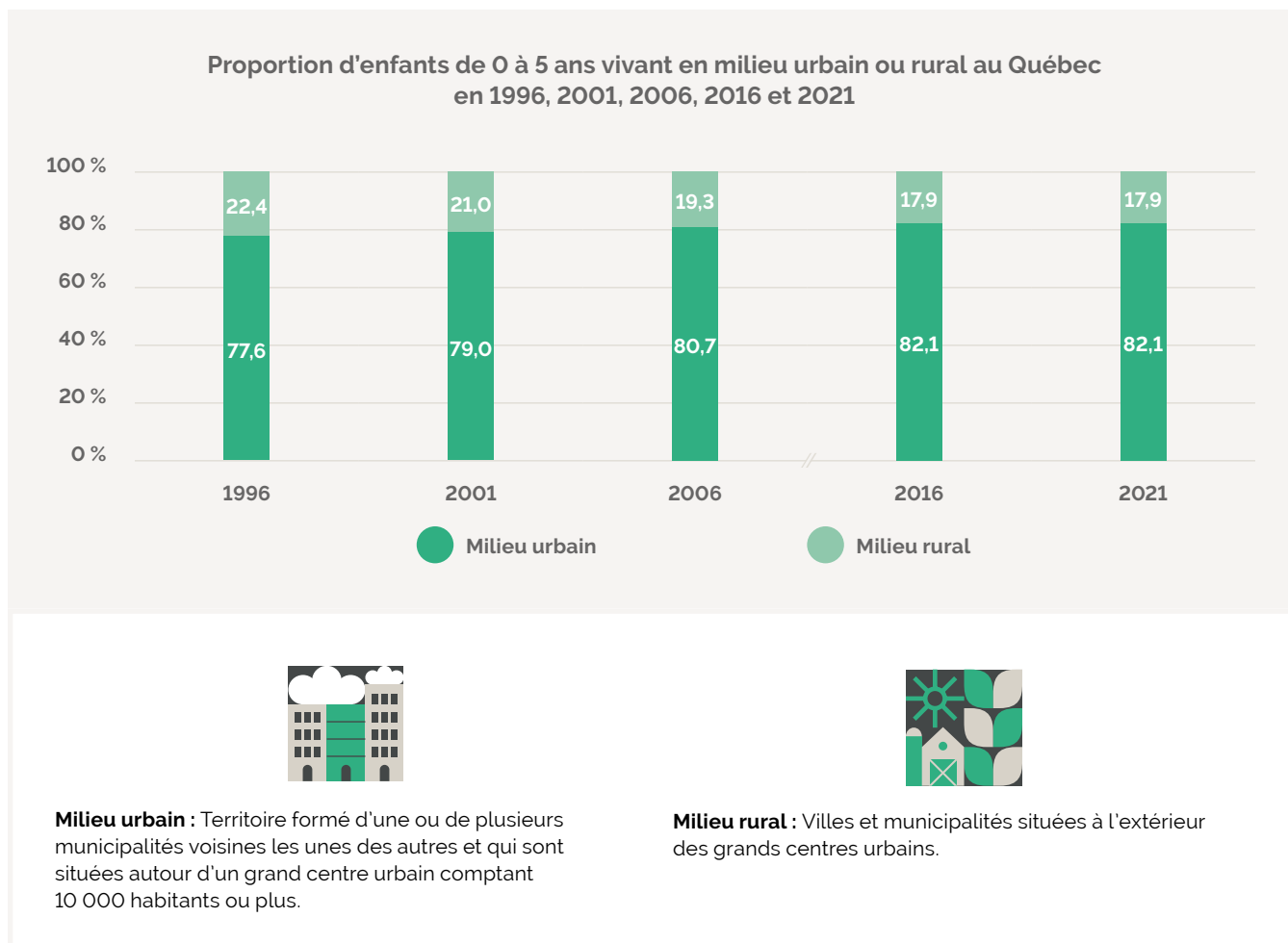


7. Caractéristiques du milieu de résidence

7.1	Milieu urbain ou rural	92
7.2	Perception de la qualité du milieu de vie	93
	Perception du milieu de résidence	93
	Sécurité du quartier	93
7.3	Fréquentation des ressources et accessibilité	94
	Organismes communautaires	94
	Lieux publics et espaces verts	95
	Bibliothèques	97
	Fréquentation des bibliothèques	97
	Effet de la fréquentation d'une bibliothèque sur le développement	98

7.1 Milieu urbain ou rural

En 2021, la majorité (82,1 %) des tout-petits vivait en milieu urbain. Depuis les 20 dernières années, cette proportion a généralement augmenté.



Note : Les données de 2011 ne sont pas présentées, car les changements méthodologiques apportés en 2011 dans le programme de recensement limitent le potentiel de comparaison avec les années précédentes et subséquentes.

Source : Statistique Canada, Recensements de 1996, 2001, 2006, 2016 et 2021, données adaptées par l'Institut de la statistique du Québec.



7.2 Perception de la qualité du milieu de vie

Pourquoi s'en préoccuper ?

Un quartier peut être considéré comme étant sécuritaire si on peut y marcher seul sans crainte le soir ou la nuit, si les enfants peuvent jouer librement dehors pendant la journée, et si les parcs et terrains de jeux sont sécuritaires pour les enfants¹⁵⁵.

Les enfants qui vivent dans un quartier qui n'est pas sécuritaire sont plus susceptibles d'être vulnérables dans au moins un domaine de développement en comparaison avec ceux qui habitent un quartier sécuritaire. Plus précisément, les enfants qui vivent dans un quartier non sécuritaire présenteraient davantage de problèmes de comportement, d'hyperactivité ou de difficultés sur le plan émotionnel¹⁵⁶.

Enfin, vivre dans un quartier sécuritaire avec une bonne cohésion sociale, c'est-à-dire où il y a peu de conflits et où les gens s'entraident, peut être bénéfique pour le développement et le bien-être des tout-petits. En effet, le soutien social permet aux parents de réduire leur niveau de stress et d'offrir à leurs enfants un environnement familial plus harmonieux¹⁵⁷.

Perception du milieu de résidence

En 2022, parmi les parents ayant au moins un enfant de 0 à 5 ans* :



86,6 % avaient une bonne perception de la **sécurité** de leur quartier ou de leur milieu de vie



85,2 % avaient une bonne perception de la **facilité à se déplacer** dans leur quartier (présence de trottoirs, accessibilité du transport en commun, etc.)



86,4 % avaient une bonne perception de leur relation avec le voisinage



76,8 % avaient une bonne perception de leur milieu de vie en ce qui a trait aux bruits provenant du voisinage ou de l'extérieur

* Les parents qui avaient uniquement un ou des enfants de moins de 6 mois étaient exclus de l'enquête.

Source : Institut de la statistique du Québec, *Enquête québécoise sur la parentalité 2022*, compilation spéciale.



Sécurité du quartier

La perception de sécurité du quartier varie selon le niveau de revenu familial. En **2022, plus de 1 parent de tout-petits* sur 5 (21,1 %) ayant un faible revenu habitait dans un quartier ou un milieu de vie perçu comme peu sécuritaire**. Cette proportion était de 8,9 % chez les parents ayant un revenu moyen-élevé ou élevé¹⁵⁸.

* Les parents qui avaient uniquement un ou des enfants de moins de 6 mois étaient exclus de l'enquête.

7.3 Fréquentation des ressources et accessibilité

Organismes communautaires

En 2022 :



16,7 %

des parents ayant au moins un enfant de 0 à 5 ans* **ont fréquenté un organisme communautaire Famille quelques fois dans l'année ou plus**



32,6 %

des parents ayant au moins un enfant de 0 à 5 ans* **ont fréquenté un centre de loisirs ou un centre communautaire quelques fois dans l'année ou plus**¹⁵⁹

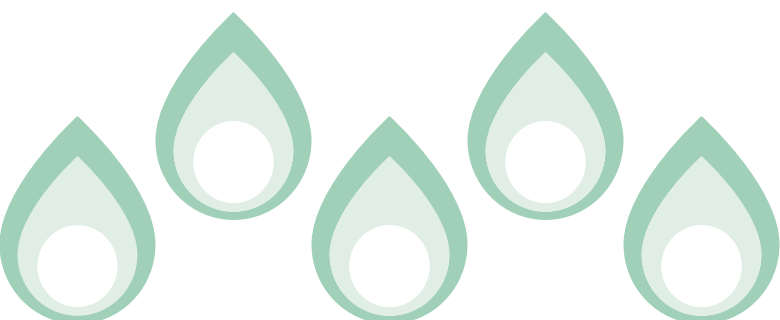
* Les parents qui avaient uniquement un ou des enfants de moins de 6 mois étaient exclus de l'enquête.



Pourquoi s'en préoccuper ?

De manière générale, les organismes communautaires visent à contrer l'exclusion et à promouvoir l'égalité¹⁶⁰. Ils œuvrent dans plusieurs secteurs qui contribuent à améliorer les conditions de vie des familles et des enfants. Par exemple, les organismes communautaires Famille ont pour mission de soutenir les parents dans leur rôle par des actions de soutien social, d'éducation populaire et d'assistance matérielle qui sont adaptées aux réalités et aux besoins des familles¹⁶¹.

La fréquentation d'organismes communautaires par les familles peut avoir plusieurs effets positifs sur le développement des tout-petits. Tout d'abord, les ressources offertes par ces organismes permettent aux parents de développer leur autonomie et d'enrichir leur expérience parentale¹⁶². Ce soutien est particulièrement bénéfique pour les familles en situation de vulnérabilité, notamment celles qui ont un faible revenu, qui ont un enfant ayant besoin de soutien particulier ou qui sont issues de l'immigration¹⁶³. De plus, les organismes communautaires favorisent l'entraide¹⁶⁴ et contribuent à améliorer les conditions de vie matérielles des familles¹⁶⁵. Enfin, les intervenants des organismes communautaires peuvent jouer un rôle d'accompagnement lorsque les familles les plus vulnérables doivent rencontrer un professionnel pour discuter du développement de leurs enfants¹⁶⁶.





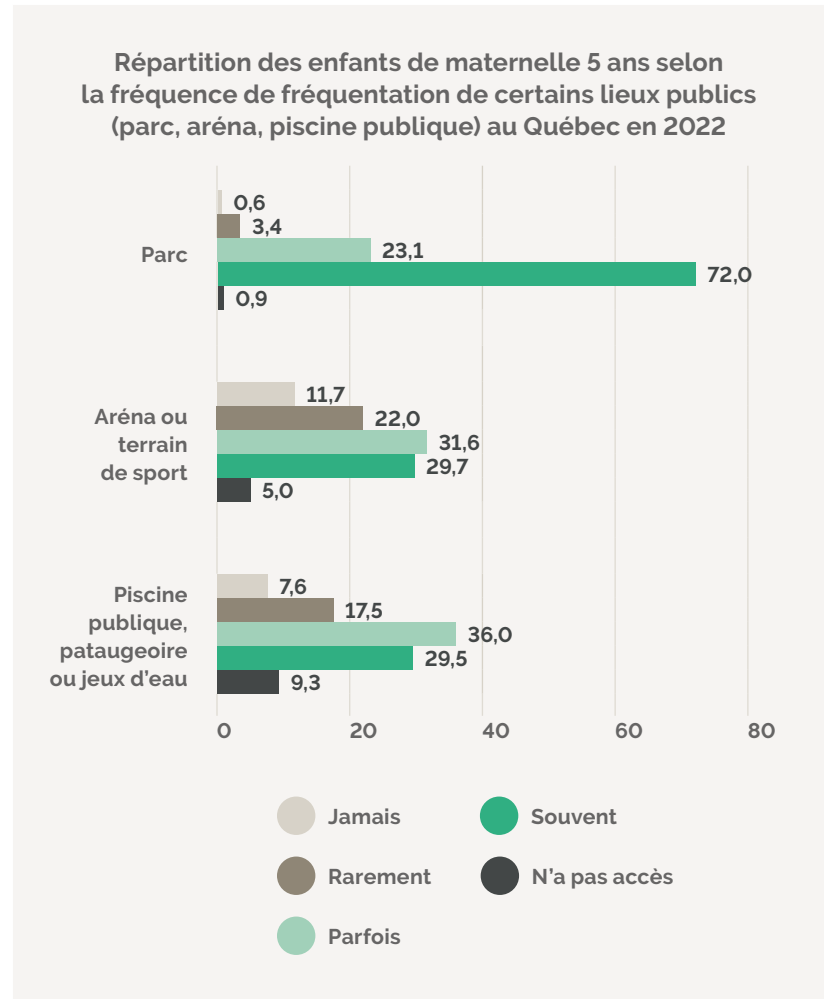
Pourquoi s'en préoccuper ?

Le jeu actif permet au tout-petit de développer ses habiletés motrices tout en lui donnant confiance en ses capacités physiques. De plus, les habitudes de vie acquises durant la petite enfance, telles qu'être physiquement actif, ont tendance à perdurer à l'adolescence et à l'âge adulte et peuvent contribuer à la santé globale¹⁶⁷.

Laisser les tout-petits jouer à l'extérieur, particulièrement dans la nature, comporte de nombreux avantages. En effet, le jeu actif en plein air joue un rôle important pour leur développement, leur santé, leur bien-être général et leur réussite scolaire. Le contact avec la nature leur permet notamment de développer leur curiosité et leurs sens, en touchant, en observant et en sentant ce qui les entoure¹⁶⁸. Le fait d'être à l'extérieur les inciterait aussi à courir, à sauter et à grimper. Ils peuvent également prendre de petits risques, par exemple en montant sur une roche, ce qui leur permet de tester leurs limites et de développer leur confiance en soi ainsi que leur autonomie¹⁶⁹. Enfin, le jeu à l'extérieur, en comparaison avec le jeu à l'intérieur, a tendance à durer plus longtemps et à être plus actif et imaginatif¹⁷⁰.

Lieux publics et espaces verts

Les parcs sont populaires auprès des enfants de maternelle 5 ans. **En 2022, près des trois quarts (72,0 %) d'entre eux les avaient souvent fréquentés** dans l'année précédant leur entrée à la maternelle. Cette proportion s'élevait à 29,7 % pour les arénas ou les terrains de sport et à 29,5 % pour les piscines, les pataugeoires et les jeux d'eau publics.



Source : Institut de la statistique du Québec, *Enquête québécoise sur le parcours préscolaire des enfants de maternelle 2022*.

La fréquentation des lieux publics varie selon le niveau de revenu familial.




Enfants de maternelle 5 ans vivant dans une famille à...



Faible revenu



Revenu élevé

	Parc	71,4 %	77,0 %
	Aréna ou terrain de sport	24,1 %	37,8 %
	Piscine publique, pataugeoire ou jeux d'eau*	32,4 %	29,8 %

* Pour la catégorie « piscine publique, pataugeoire ou jeux d'eau », la comparaison entre les enfants vivant dans une famille à faible revenu et ceux vivant dans une famille à revenu élevé doit être interprétée avec prudence, car la différence n'est pas significative.

Source : Institut de la statistique du Québec, *Enquête québécoise sur le parcours préscolaire des enfants de maternelle 2022*.

Effets de la pandémie

Une étude canadienne menée en avril 2020 rapporte que le temps moyen passé à l'extérieur et le temps moyen du jeu extérieur chez les enfants de 5 à 11 ans ont diminué par rapport à la période pré-pandémique¹⁷¹. Or, il semble que la proportion d'enfants et de jeunes canadiens qui jouent régulièrement dehors tarde à augmenter depuis. Elle n'a pas encore atteint le niveau pré-pandémique¹⁷².



Pourquoi s'en préoccuper ?

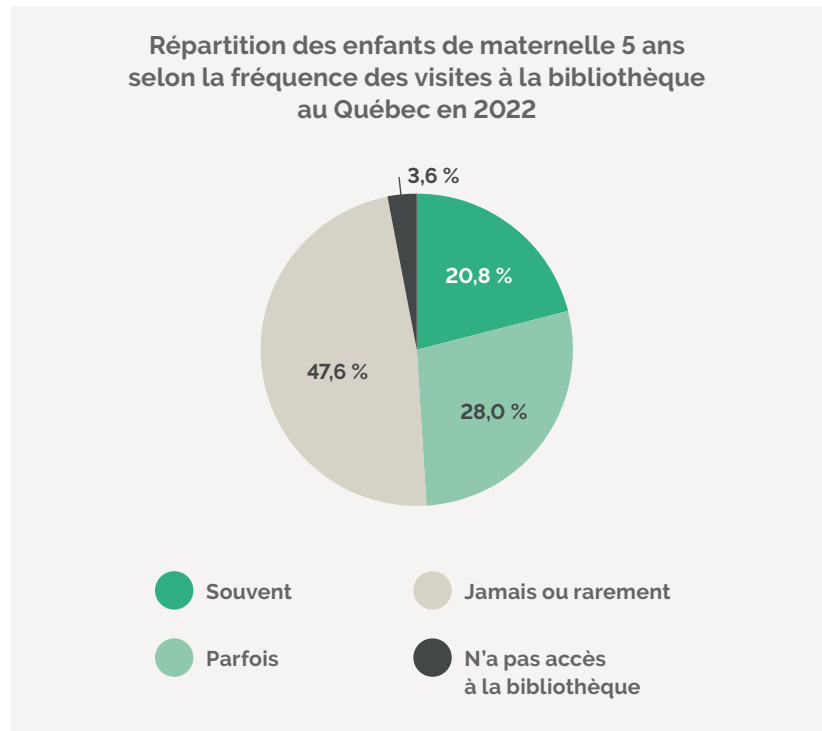
Selon l'*Enquête québécoise sur le parcours préscolaire des enfants de maternelle 2022*, les tout-petits qui fréquentent rarement ou jamais une bibliothèque publique avec leurs parents sont proportionnellement plus nombreux à être considérés comme vulnérables sur le plan du développement que ceux qui vont parfois ou souvent à la bibliothèque¹⁷³.

La littérature scientifique montre que le fait de fréquenter une bibliothèque avec son enfant contribue à réduire les risques qu'il échoue en lecture et en écriture ainsi qu'à faciliter sa réussite éducative de manière générale. En effet, selon la Société canadienne de pédiatrie, le fait d'exposer les tout-petits aux livres leur permet de développer le plaisir de lire et favorise leur éveil à la lecture et à l'écriture. Stimuler cet éveil avant l'entrée à l'école permet ultimement de contribuer à prévenir le décrochage scolaire¹⁷⁴.

Bibliothèques

Fréquentation des bibliothèques

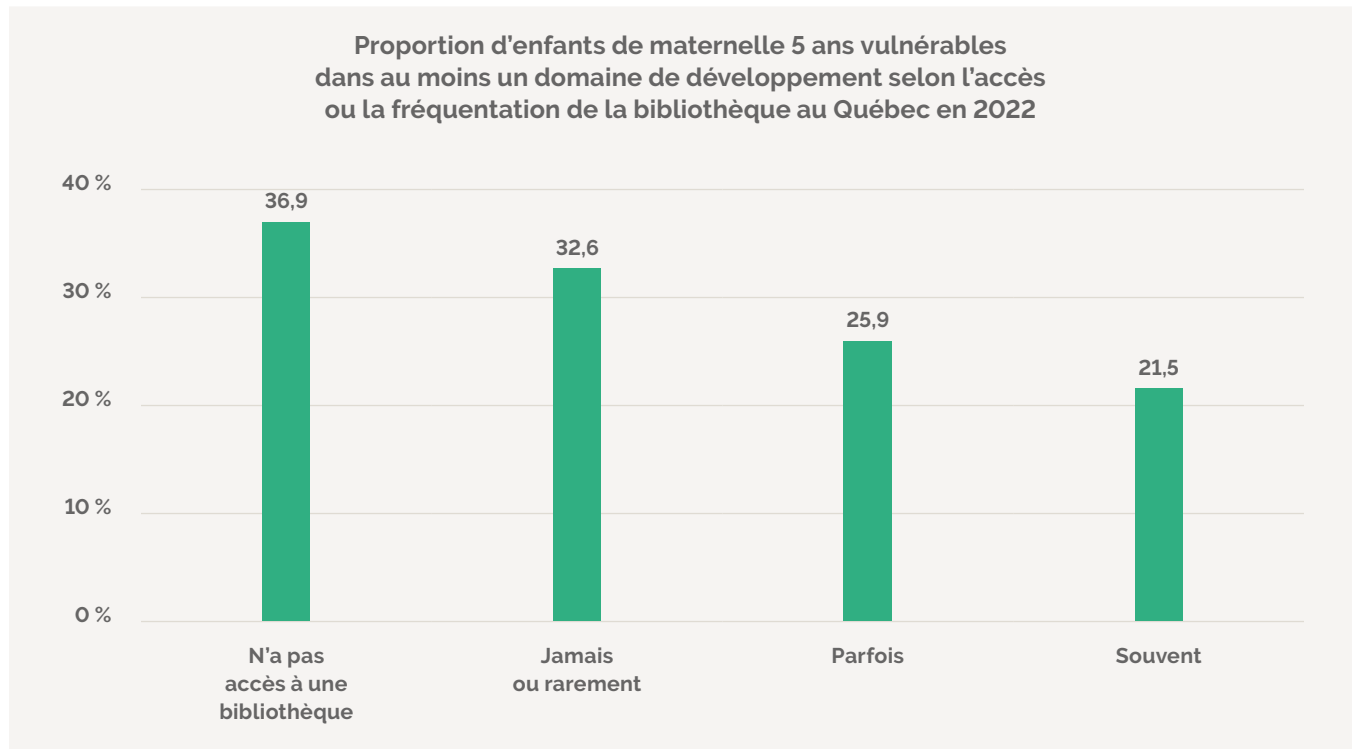
En 2022, **près de la moitié (47,6 %) des enfants de maternelle 5 ans avaient rarement ou jamais fréquenté une bibliothèque**. De plus, 3,6 % des enfants de maternelle n'avaient pas accès à ce type de service dans leur quartier ou leur municipalité.



Source : Institut de la statistique du Québec, *Enquête québécoise sur le parcours préscolaire des enfants de maternelle 2022*.

Effet de la fréquentation d'une bibliothèque sur le développement

En 2022, **parmi les enfants de maternelle qui n'ont jamais ou ont rarement fréquenté une bibliothèque, près de 1 enfant sur 3 (32,6 %) était vulnérable dans au moins un domaine de développement.** En comparaison, parmi les enfants qui fréquentaient souvent la bibliothèque, c'est environ 1 enfant sur 5 (21,5 %) qui était vulnérable dans au moins un domaine de développement.



Source : Institut de la statistique du Québec, *Enquête québécoise sur le parcours préscolaire des enfants de maternelle 2022*, compilation spéciale.

8. Logement

8.1	Caractéristiques du logement	100
	Logement non acceptable	101
	Mode d'occupation	103
	Formes de nuisance	104
	Prix des loyers	104
8.2	Déménagements	105
	Nombre de déménagements	105

8.1 Caractéristiques du logement



Selon l'*Enquête québécoise sur la parentalité 2022*, **le quart des parents d'enfants de 0 à 5 ans* considère qu'ils n'ont pas les moyens de subvenir aux besoins de base de leur famille, dont se loger**¹⁷⁵. Exacerbée par la crise de l'habitation qui sévit au Québec, cette préoccupation s'ajoute à d'autres sources de stress que vivent les parents. Cette accumulation de facteurs de stress peut avoir des répercussions sur les tout-petits, puisqu'elle peut rendre les parents moins disposés à bien répondre aux besoins de leurs enfants¹⁷⁶.

* Les parents qui avaient uniquement un ou des enfants de moins de 6 mois étaient exclus de l'enquête.



Les dernières années ont été marquées par une crise du logement au Québec¹⁷⁷. Plus précisément, on assiste à une pénurie de logements locatifs abordables et adéquats (taille, état des lieux). Il est donc important de prendre en considération ce contexte lors de l'interprétation des données, particulièrement celles du recensement de 2021.

Pourquoi s'en préoccuper ?

Les caractéristiques des logements dans lesquels vivent les tout-petits peuvent également influencer leur développement. Notamment, le fait de vivre dans un logement non abordable est associé à un plus grand risque de retard de développement sur les plans physique, émotif, cognitif, langagier et social¹⁷⁸. Par exemple, en ce qui a trait au développement physique, les tout-petits qui habitent dans un logement trop dispendieux pour leurs parents ont souvent un plus petit poids que les autres enfants du même âge. Ce phénomène peut s'expliquer par le fait que les parents ont alors moins d'argent à consacrer à l'alimentation de leurs tout-petits¹⁷⁹.

De plus, il existe un lien entre les caractéristiques d'un logement et le risque qu'un enfant soit victime de maltraitance. Des études font une association entre les caractéristiques d'un logement (ex. : bruit, surpeuplement, nombreux va-et-vient) et la qualité des interactions verbales parent-enfant, la sensibilité parentale et le sentiment de compétence parentale¹⁸⁰.

Enfin, en ce qui a trait à la salubrité, les enfants de maternelle qui vivent dans un logement dans lequel on trouve au moins une forme de nuisance (présence de moisissure ou d'odeurs, problèmes d'insectes ou de rongeurs) sont plus vulnérables sur le plan du développement que ceux qui vivent dans un milieu sans nuisance¹⁸¹. Les enfants en bas âge qui vivent dans des logements insalubres sont plus susceptibles de développer des problèmes de santé, tels que l'asthme¹⁸².

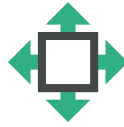
Logement non acceptable

Un logement non acceptable est un logement qui n'atteint pas au moins l'une des trois normes suivantes* :



Abordabilité

Un logement est **non abordable** si le ménage consacre **plus de 30 % de son revenu** avant impôt aux frais de logement.



Taille

Un logement est de **taille insuffisante** s'il ne compte pas **suffisamment de chambres pour répondre aux besoins du ménage** étant donné sa taille et sa composition**.



Nécessité de réparations majeures

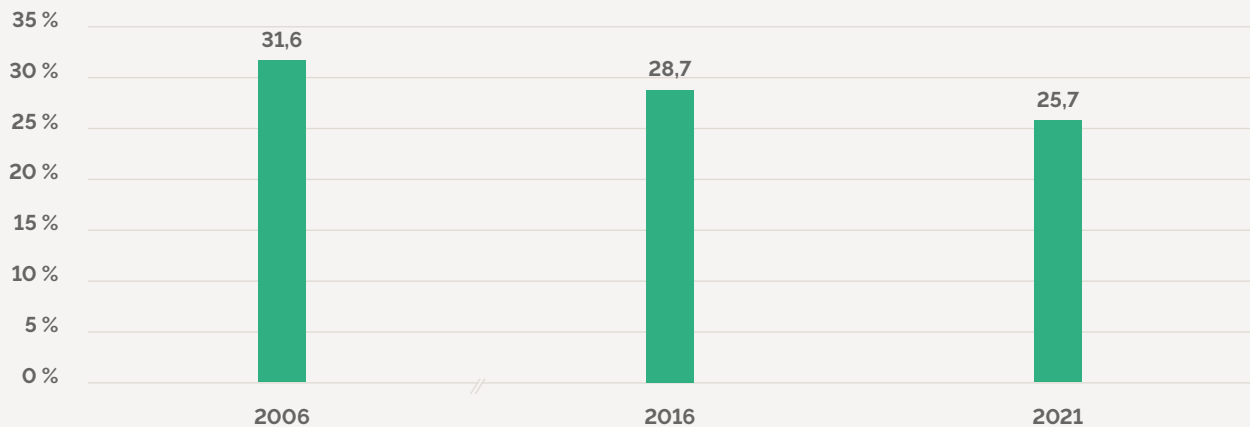
Il s'agit notamment de logements où la **plomberie ou l'installation électrique est défectueuse**, et de logements qui ont besoin de **réparations structurelles aux murs, sols ou plafonds**.

* Selon la Société canadienne d'hypothèques et de logement.

** D'après les prescriptions de la Norme nationale d'occupation (NNO).

En 2021, **1 famille sur 4 avec au moins un enfant de 0 à 5 ans (25,7 %) vivait dans un logement non acceptable. Cette proportion est en baisse depuis 2006, où elle était de 31,6 %.**

Proportion des familles avec au moins un enfant de 0 à 5 ans vivant dans des logements non acceptables au Québec en 2006, 2016 et 2021



Note : Il s'agit des familles de recensement dans les ménages privés propriétaires ou locataires, non agricoles et hors réserves, avec au moins un enfant de 0 à 5 ans.

Les données de 2011 ne sont pas présentées, car les changements méthodologiques apportés en 2011 dans le programme de recensement limitent le potentiel de comparaison avec les années précédentes et subséquentes.

Source : Statistique Canada, Recensements de 2006, 2016 et 2021, données adaptées par l'Institut de la statistique du Québec.

En 2021, parmi les familles avec au moins un enfant de 0 à 5 ans¹⁸³ :



8,7 %

habitaient dans un **logement non abordable**



12,7 %

habitaient dans un **logement de taille insuffisante**



7,8 %

habitaient dans un **logement nécessitant des réparations majeures**

Note : Il s'agit des familles de recensement dans les ménages privés propriétaires ou locataires, non agricoles et hors réserves, avec au moins un enfant de 0 à 5 ans. Certaines familles peuvent habiter un logement qui présente plus d'une norme de non-acceptabilité.

La proportion des familles avec au moins un enfant de 0 à 5 ans vivant dans un logement non acceptable varie selon certaines caractéristiques. Par exemple, en 2021, cette proportion était plus élevée parmi :



les familles monoparentales (46,6 %)

que

chez les familles biparentales (22,0 %)



les familles dont au moins un membre est immigrant (38,3 %)

que

lorsqu'aucun membre n'est immigrant (20,2 %)¹⁸⁴

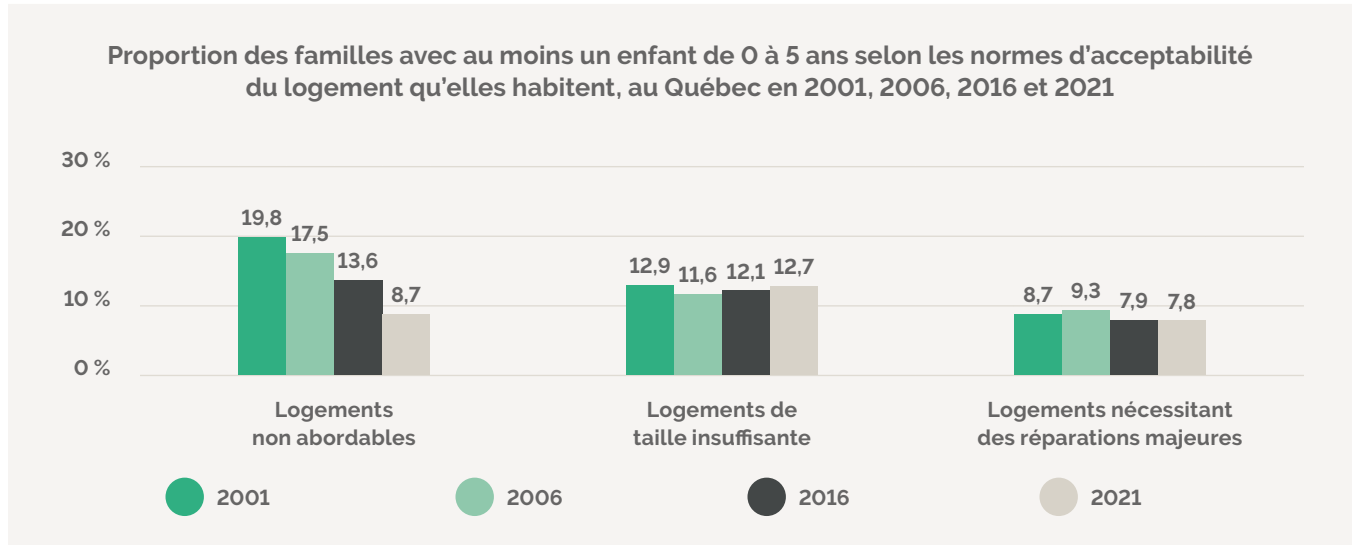


Note : Il s'agit des familles de recensement dans les ménages privés propriétaires ou locataires, non agricoles et hors réserves, avec au moins un enfant de 0 à 5 ans.

Effets de la pandémie

Les effets néfastes d'un logement de mauvaise qualité sur la santé physique et mentale sont exacerbés pendant les périodes de confinement. Durant ces périodes, les ménages disposant d'un espace extérieur privé ont pu bénéficier d'activités extérieures, tandis que les ménages défavorisés sur le plan matériel ont vu leur accès aux espaces extérieurs restreint¹⁸⁵.

La situation quant à l'abordabilité des logements s'est améliorée de 2001 à 2021 pour les familles avec au moins un enfant de 0 à 5 ans. La proportion de ces familles qui occupaient un logement de taille insuffisante ou un logement nécessitant des réparations majeures est demeurée stable.



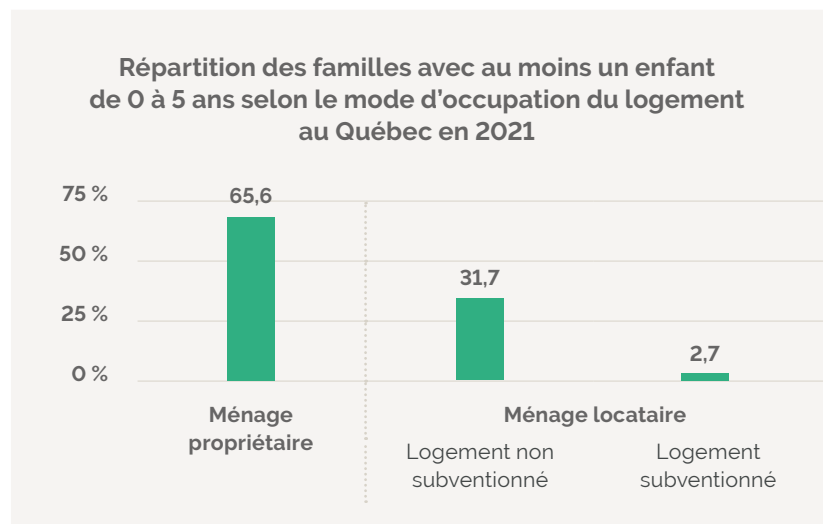
Note : Les données de 2011 ne sont pas présentées, car les changements méthodologiques apportés en 2011 dans le programme de recensement limitent le potentiel de comparaison avec les années précédentes et subséquentes.

Il s'agit des familles de recensement dans les ménages privés propriétaires ou locataires, non agricoles et hors réserves, avec au moins un enfant de 0 à 5 ans.

Source : Statistique Canada, Recensements de 2001, 2006, 2016 et 2021, données adaptées par l'Institut de la statistique du Québec.

Mode d'occupation

En 2021, environ deux tiers (65,6 %) des familles avec des enfants de 0 à 5 ans étaient propriétaires de leur logement. L'autre tiers en était locataire, majoritairement dans des logements non subventionnés (31,7 %). La proportion des ménages propriétaires et locataires a peu varié depuis 2006, alors qu'elle était de 64,9 % pour les ménages propriétaires et de 35,1 % pour les ménages locataires.



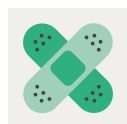
Note : Il s'agit des familles de recensement dans les ménages privés propriétaires ou locataires, non agricoles et hors réserves, avec au moins un enfant de 0 à 5 ans.

Source : Statistique Canada, Recensement de 2021, données adaptées par l'Institut de la statistique du Québec.

Formes de nuisance

En 2022, au Québec, **plus de 1 enfant de maternelle sur 10 (10,6%) vivait dans un logement où on retrouvait au moins une forme de nuisance**, comme de la moisissure, des odeurs ou des problèmes d'insectes ou de rongeurs dans les douze mois précédant l'enquête¹⁸⁶.

Proportionnellement, certains groupes d'enfants de maternelle sont plus nombreux à vivre dans un logement avec au moins une forme de nuisance¹⁸⁷ :



ceux qui ont **au moins un trouble du développement ou un problème de santé détecté** (13,6 %)



ceux qui sont **nés à l'extérieur du Canada** (20,4 %)

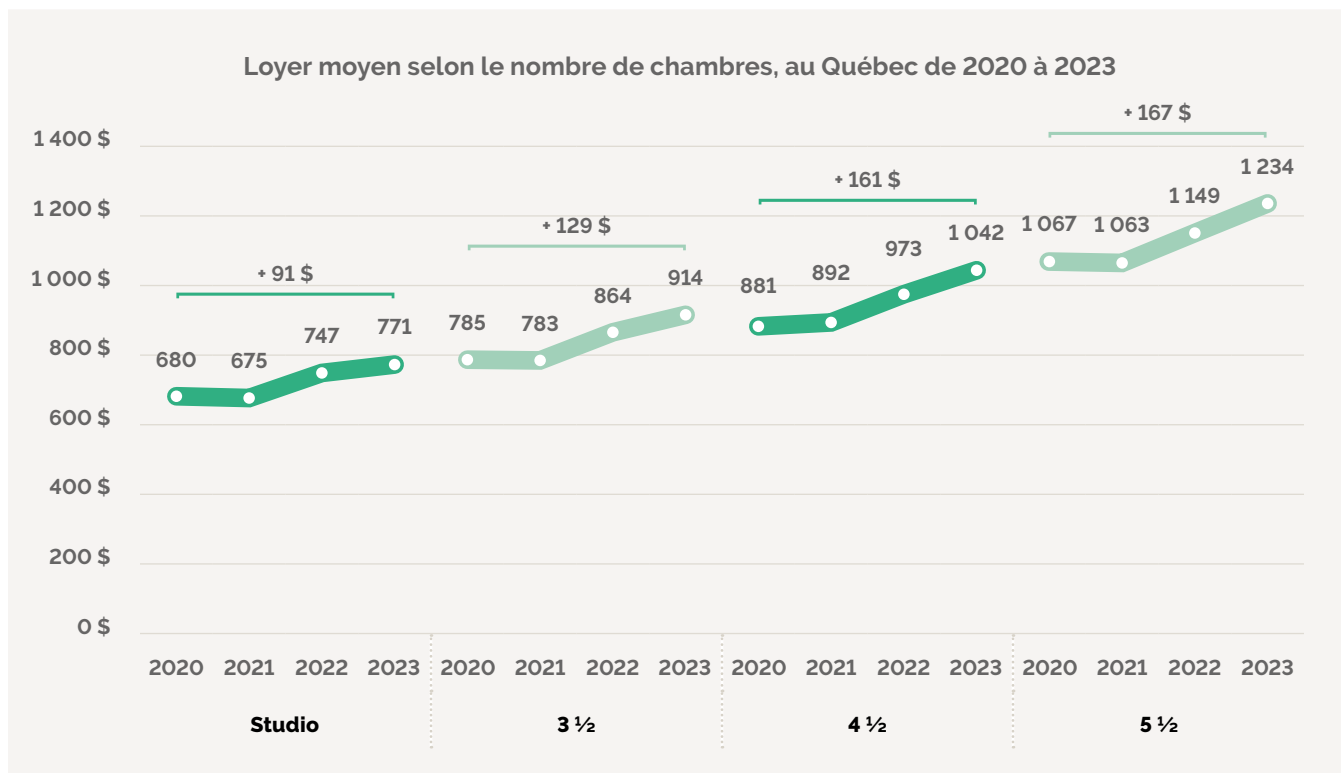


ceux qui vivent dans **un ménage à faible revenu** (17,8 %)

Prix des loyers

De **2020 à 2023**, le loyer moyen pour tous les types de logements locatifs dans la province est passé de **868 \$ à 1 022 \$, soit une hausse de 17,7 %** (ou 154 \$) sur trois ans.

Plus précisément, le loyer moyen a augmenté de 18,3 % (ou 161 \$) pour les **4 ½** et de 15,7 % (ou 167 \$) pour les **5 ½**, logements qui sont souvent privilégiés par les familles.



Source : Société canadienne d'hypothèques et de logement (SCHL), *Enquête sur les logements locatifs*, 2020 à 2023.



8.2 Déménagements

Pourquoi s'en préoccuper ?

De manière générale, une plus grande instabilité résidentielle serait associée à des difficultés sur les plans socioaffectif et comportemental chez les tout-petits, ce qui peut se traduire par de la difficulté à gérer leurs émotions, de l'anxiété, de l'impulsivité ou de l'opposition. Une grande fréquence de déménagements peut également causer des difficultés d'apprentissage et des retards scolaires qui peuvent perdurer¹⁸⁸.

Or, ces effets négatifs sur les tout-petits dépendent avant tout des circonstances dans lesquelles les changements se produisent. Par exemple, les déménagements causés par une séparation ou une perte d'emploi peuvent faire en sorte que les familles se retrouvent dans des logements de moindre qualité ou dans des voisinages moins favorisés en ressources ou en services publics¹⁸⁹.

Selon l'*Enquête québécoise sur le parcours préscolaire des enfants à la maternelle 2022*, les enfants qui ont déménagé, peu importe le nombre de fois, au cours des dernières années sont plus susceptibles d'être considérés comme étant vulnérables dans les domaines de développement « Santé physique et bien-être », « Compétences sociales » et « Maturité affective », en comparaison avec ceux qui sont restés au même lieu de résidence¹⁹⁰.

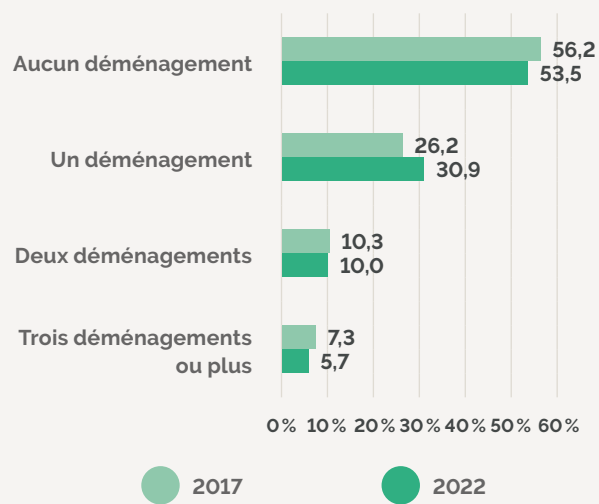
Les déménagements peuvent aussi avoir des effets positifs sur le développement des tout-petits. C'est notamment le cas si le nouveau logement correspond davantage aux besoins de la famille, par exemple s'il se trouve dans un quartier plus sécuritaire ou moins défavorisé¹⁹¹.

Nombre de déménagements

En 2022, plus de la moitié (53,5 %) des enfants de maternelle 5 ans n'avait pas déménagé dans les 5 dernières années.

De 2017 à 2022, le pourcentage d'enfants de maternelle 5 ans qui ont vécu un déménagement a augmenté, passant de 26,2 % à 30,9 %. La proportion d'enfants de maternelle 5 ans ayant vécu trois déménagements ou plus dans les 5 dernières années a diminué de 2017 à 2022, passant de 7,3 % à 5,7 %.

Répartition des enfants de maternelle 5 ans selon le nombre de déménagements vécus au cours des 5 dernières années au Québec en 2017 et en 2022



Source : Institut de la statistique du Québec, *Enquête québécoise sur le parcours préscolaire des enfants de maternelle*, 2017 et 2022.

Selon l'Enquête québécoise sur le parcours préscolaire des enfants à la maternelle 2022, 5,7 % des enfants de maternelle 5 ans ont déménagé trois fois ou plus dans les cinq dernières années. Cette proportion est plus élevée chez¹⁹² :



les enfants qui vivent dans un ménage à faible revenu

10,9 %



les enfants dont les parents (ou le parent seul) n'ont aucun diplôme

14,6 %



les enfants qui vivent dans une famille monoparentale

12,0 %



les enfants nés à l'extérieur du Canada

19,7 %



les enfants qui vivent dans une famille recomposée

11,0 %

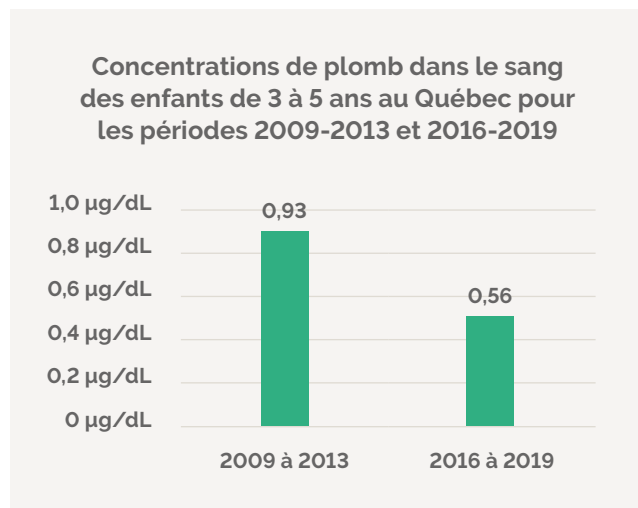


9. Contaminants environnementaux

9.1	Concentrations de plomb	108
9.2	Pesticides	109
9.3	Polluants éternels	110

9.1 Concentrations de plomb

Les concentrations de plomb dans le sang des enfants de 3 à 5 ans au Québec ont diminué de 40 % entre les périodes 2009-2013 et 2016-2019. Plus précisément, elles sont passées de 0,93 à 0,56 µg/dL.



Note : Les données de 2009-2011 ont été combinées à celles de 2012-2013, et celles de 2016-2017 ont été combinées à celles de 2018-2019 pour augmenter la taille de l'échantillon nécessaire aux analyses statistiques. Les concentrations sont présentées sous forme de moyenne géométrique.

Source : Santé Canada, *Enquête canadienne sur les mesures de la santé*, 2024, compilation spéciale.

Présence de plomb dans les services de garde éducatifs à l'enfance

En date du 15 décembre 2023,



16 % des services de garde éducatifs (CPE, garderies subventionnées et non subventionnées) visités présentaient des concentrations de plomb dans l'eau qui dépassaient la norme pour l'eau potable¹⁹³.



Pourquoi s'en préoccuper ?

Tant les adultes que les enfants sont exposés quotidiennement à un grand nombre de substances chimiques dans l'air, l'eau, les aliments, les sols, la poussière et les produits de consommation¹⁹⁴. Ces substances, dont la présence dans l'environnement peut être d'origine naturelle ou attribuable à l'humain, peuvent représenter un risque pour la santé¹⁹⁵.

Le plomb est une substance toxique qui s'accumule dans le corps. Les nourrissons et les enfants y sont principalement exposés par la consommation d'aliments et d'eau potable contaminés¹⁹⁶. Alors que le plomb était historiquement présent dans de nombreux produits de consommation, les mesures de santé publique et la réglementation ont permis de réduire l'exposition des tout-petits à ce contaminant. Par exemple, la *Loi canadienne sur la sécurité des produits de consommation*¹⁹⁷ et son *Règlement sur les bijoux pour enfants*¹⁹⁸ limitent l'utilisation du plomb dans les jouets, les bijoux, les vêtements, les accessoires et produits destinés aux enfants ainsi que dans la vaisselle en céramique et en verre.

Le plomb peut aussi se trouver dans le lait maternel et être transféré au nourrisson lors de l'allaitement¹⁹⁹.

Selon l'Organisation mondiale de la santé, les fœtus, les nourrissons, les tout-petits et les enfants sont particulièrement sensibles aux effets nocifs du plomb sur le développement neurologique²⁰⁰. À ce jour, il n'existe pas de seuil d'exposition sécuritaire pour ce contaminant²⁰¹.



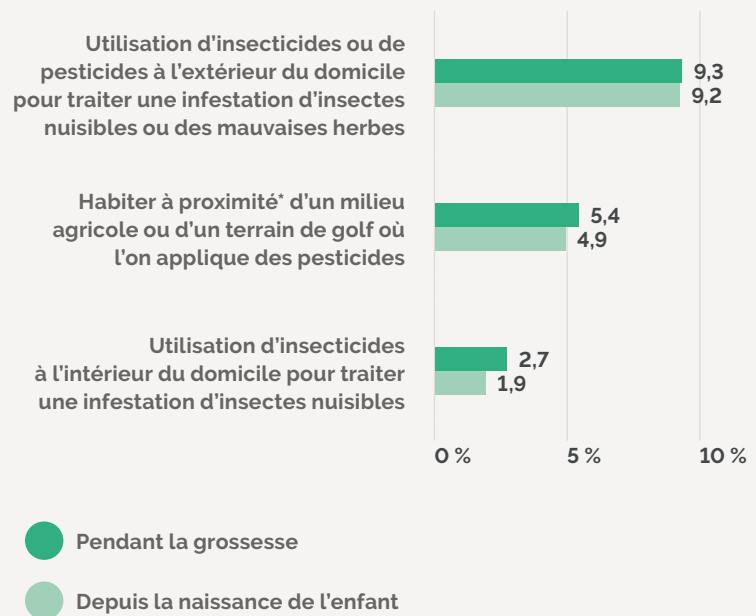
Pourquoi s'en préoccuper ?

Les enfants peuvent être exposés à des pesticides, soit par la consommation d'aliments ou d'eau contaminés, ou alors par contact cutané avec ces substances chimiques ou par inhalation lors de leur utilisation²⁰². Certaines études ont montré une association entre l'exposition à certains pesticides chez les jeunes enfants et des troubles du développement du cerveau²⁰³. Il y aurait également un lien entre l'exposition à certains pesticides durant la grossesse et un faible poids à la naissance²⁰⁴.

9.2 Pesticides

En 2021-2022, **près de 1 bébé de 5 mois sur 10 vivait dans une résidence où des pesticides avaient été utilisés pour traiter une infestation d'insectes nuisibles ou de mauvaises herbes à l'extérieur**, durant la grossesse de sa mère (9,3 %) ou depuis sa naissance (9,2 %). De plus, près de 1 bébé de 5 mois sur 20 (4,9 %) habitait depuis sa naissance dans un logement situé à proximité d'un milieu agricole ou d'un terrain de golf où l'on appliquait des pesticides.

Utilisation d'insecticides ou de pesticides dans différents lieux dans l'environnement d'enfants d'environ 5 mois (pendant la grossesse ou après la naissance de l'enfant) au Québec en 2021-2022



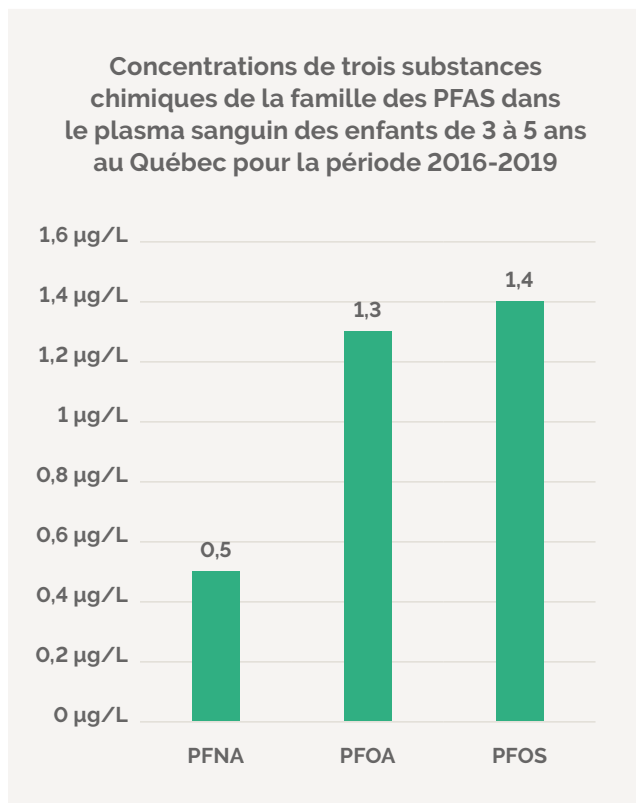
* C'est-à-dire un terrain ou un milieu visible du logement.

Source: Institut de la statistique du Québec, *Étude longitudinale du développement des enfants du Québec*, 2^e édition, 2021-2022.

9.3 Polluants éternels

De 2016 à 2019, **des substances perfluoroalkylées et polyfluoroalkylées (PFAS) ont été détectées dans le plasma sanguin (la composante liquide du sang) des enfants de 3 à 5 ans au Québec.**

Les concentrations moyennes mesurées pour trois PFAS répandues (PFNA, PFOA et PFOS) variaient de 0,5 à 1,4 µg/L.



Note : Les concentrations de trois substances chimiques de la famille des PFAS sont présentées (PFNA = acide perfluorononanoïque, PFOA = acide perfluorooctanoïque, PFOS = sulfonate de perfluorooctane). Les données de 2016-2017 et de 2018-2019 ont été combinées pour augmenter la taille de l'échantillon nécessaire aux analyses statistiques. Les concentrations sont présentées sous forme de moyenne géométrique.

Source : Santé Canada, *Enquête canadienne sur les mesures de la santé*, 2024, compilation spéciale.



Pourquoi s'en préoccuper ?

Les PFAS, aussi surnommées « polluants éternels » en raison du fait qu'elles sont difficiles à dégrader, se trouvent dans une panoplie de produits du quotidien, comme des produits antitaches (appliqués sur certains meubles rembourrés et tapis), certains tissus et vêtements, les poêles antiadhésives et les sacs de maïs soufflé²⁰⁵. Les jeunes enfants sont exposés aux PFAS par plusieurs voies, notamment la consommation d'aliments et d'eau potable contaminés²⁰⁶. Ces substances ont également été détectées dans le lait maternel et le sang de cordon ombilical, indiquant une exposition qui débute dès la période prénatale²⁰⁷. Certaines études ont montré un lien entre l'exposition des enfants aux PFAS et des effets néfastes comme la diminution de la réponse immunitaire aux vaccins et une augmentation du cholestérol sanguin²⁰⁸. À ce jour, il n'existe pas de seuil de toxicité en dessous duquel les risques pour la santé seraient nuls.





L'environnement physique

Faits saillants

Plusieurs aspects associés au milieu de résidence des tout-petits sont encourageants.

Les familles estiment que leur quartier est sécuritaire

En 2022, parmi les parents ayant au moins un enfant de 0 à 5 ans :

- ▶ 86,6 % avaient une bonne perception de la **sécurité** de leur quartier ou de leur milieu de vie.

Une grande fréquentation des parcs par les tout-petits

- ▶ En 2022, près des trois quarts (72 %) des enfants de maternelle 5 ans avaient souvent fréquenté les parcs dans l'année précédant leur entrée à la maternelle.

De moins en moins de plomb dans le sang des enfants

- ▶ Les concentrations de plomb dans le sang des enfants de 3 à 5 ans au Québec ont diminué de 40 % entre les périodes 2009-2013 et 2016-2019.



Certains aspects sont toutefois préoccupants pour le développement général des enfants.

Un sentiment de sécurité moindre chez les familles à faible revenu

- ▶ En 2022, plus de 1 parent de tout-petits sur 5 (21,1 %) ayant un faible revenu habitait dans un quartier ou un milieu de vie perçu comme peu sécuritaire. Cette proportion était de 8,9 % chez les parents ayant un revenu moyen-élevé ou élevé.

De nombreux tout-petits fréquentent rarement ou jamais les bibliothèques

- ▶ En 2022, près de la moitié (47,6 %) des enfants de maternelle 5 ans n'avait jamais ou avait rarement fréquenté une bibliothèque. De plus, 3,6 % des enfants de maternelle n'avaient pas accès à ce type de service dans leur quartier ou leur municipalité.

Les tout-petits issus de l'immigration déménagent plus souvent

- ▶ 19,7 % des tout-petits de maternelle 5 ans dont les parents sont nés à l'extérieur du Canada ont déménagé trois fois ou plus dans les cinq dernières années. Chez l'ensemble des tout-petits québécois du même âge, c'est 5,7 %.

Des familles habitent des logements inadéquats

En 2022, au Québec, plus de 1 enfant de maternelle sur 10 vivait dans un logement où on trouvait au moins une forme de nuisance, comme de la moisissure, des odeurs ou des problèmes d'insectes ou de rongeurs dans les douze mois précédant l'enquête. Cette proportion est encore plus grande chez les enfants :

- ▶ qui ont au moins un trouble du développement ou un problème de santé détecté (13,6 %)
- ▶ qui sont nés à l'extérieur du Canada (20,4 %)
- ▶ qui vivent dans un ménage à faible revenu (17,8 %)

En 2021, certaines familles avec au moins un enfant de 0 à 5 ans vivaient dans un logement non acceptable :

- ▶ 8,7 % habitaient dans un logement non abordable
- ▶ 12,7 % habitaient dans un logement de taille insuffisante
- ▶ 7,8 % habitaient dans un logement nécessitant des réparations majeures

De 2020 à 2023, le loyer moyen a augmenté de 18,3 % (ou 161 \$) pour les 4 ½ et de 15,7 % (ou 167 \$) pour les 5 ½, logements locatifs qui sont souvent privilégiés par les familles.



Il est possible d'agir

Les projets, les mesures et les politiques publiques présentés ci-après sont soit prometteurs, soit documentés ou évalués. Dans la mesure du possible, ils s'inscrivent dans une logique d'action sociale ou collective, et non individuelle. Nous les présentons à titre d'inspiration afin d'alimenter les réflexions autour des actions possibles en petite enfance et de proposer des avenues de réflexion aux décideurs.



Poursuivre la création de logements sociaux et abordables

L'Initiative pour la création rapide de logements du gouvernement canadien a permis la création de près de 3 000 logements au Québec depuis 2021²⁰⁹. S'il s'agit d'un pas dans la bonne direction, notons que le logement social locatif représente moins de 10 % du parc immobilier total dans la plupart des pays de l'OCDE et de l'UE, mais plus de 20 % en Autriche, au Danemark et aux Pays-Bas. Au Canada, cette proportion est de moins de 5 %²¹⁰.

Afin de garantir l'abordabilité des logements à long terme, plusieurs experts croient qu'il faut miser sur le logement locatif à but non lucratif, aussi appelé « logement hors marché ». Ce terme regroupe des logements qui ne visent pas le profit et dont le loyer n'obéit pas à la loi de l'offre et de la demande. On peut par exemple penser à des logements sociaux et communautaires, comme des organismes sans but lucratif d'habitation (OSBL-H), des coopératives ou des habitations à loyer modique (HLM).

- ▶ Dans sa nouvelle stratégie d'habitation dévoilée en décembre 2023, la Ville de Longueuil s'est fixé l'objectif de porter à 20 % la part de logements locatifs à but non lucratif sur son territoire²¹¹.
- ▶ L'organisme à but non lucratif Mères avec pouvoir travaille avec des mères monoparentales d'enfants de 0 à 5 ans qui se trouvent dans un ménage à modeste revenu. L'organisme leur offre, entre autres, l'accès à un logement social transitoire pour une période de 3 à 5 ans, ce qui facilite leur cheminement et favorise leur autonomie et leur intégration sociale et professionnelle.

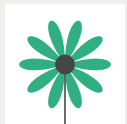




Revitaliser des logements sociaux existants

Investir dans la revitalisation des logements sociaux existants en garantissant aux anciens locataires de pouvoir réintégrer leur foyer. Ce type de mesure profite directement aux familles ayant un faible revenu ou en situation de vulnérabilité.

- ▶ La revitalisation des tours à logements San Romanoway à Toronto s'est faite en partenariat avec le secteur public, le secteur privé et la communauté. Cela a eu un effet positif sur la satisfaction des locataires et leur sentiment d'appartenance, en plus d'offrir des solutions à l'insécurité alimentaire (potagers sur les balcons, jardins communautaires)²¹².
- ▶ Dans la même veine, le projet des Habitations Saint-Michel Nord est la plus grande opération de rénovation et de restructuration réalisée par l'Office municipal d'habitation de Montréal (OMHM). Situé dans l'arrondissement de Villeray–Saint-Michel–Parc-Extension à Montréal, ce milieu de vie mise sur la luminosité naturelle, la création d'espaces extérieurs (bancs et lieux de rencontre) et le vivre-ensemble.



Faciliter l'accès aux parcs et aux espaces de jeux extérieurs

Garantir l'accès aux parcs et aux espaces de jeux extérieurs est une piste d'action prometteuse, surtout dans les zones de défavorisation matérielle. En plus d'améliorer l'environnement physique, les parcs et les espaces de jeux extérieurs contribuent à l'augmentation de l'activité physique, à la santé mentale et aux interactions sociales chez les tout-petits.

- ▶ L'Île aux volcans est une place publique pour enfants destinée au jeu libre dans le quartier Rosemont–La Petite-Patrie à Montréal. Les enfants ont été invités à partager leur vision de cet espace lors d'une fête de quartier²¹³.
- ▶ Donner accès aux cours d'école en dehors des heures scolaires et les verdir pour que les tout-petits et leur famille en profitent également.
- ▶ La Ville de Beloeil, en Montérégie, a été un précurseur en lançant, dès 2016, le projet pilote Dans ma rue, on joue!, qui vise à inciter les enfants à jouer librement dans les rues résidentielles choisies par les citoyens, en encadrant cette pratique pour qu'elle soit sécuritaire.
- ▶ En 2023, un des stationnements du parc Jean-Drapeau, situé tout près de la Ronde, a été transformé en terrain d'aventures pour les enfants de 3 à 8 ans. Ils disposaient de matériel varié pour s'inventer des jeux, comme des cônes orange, des pneus de voiture ou de vélo, des bouteilles de lave-glace nettoyées et transformées en pelle. Sous le thème « La mitaine perdue », cette activité éphémère a permis aux enfants et à leurs parents de s'approprier un espace urbain généralement désert en hiver.



Favoriser l'accès des tout-petits et de leurs familles aux bibliothèques

Toutes les familles gagneraient à fréquenter une bibliothèque pour les bienfaits qu'elle apporte au développement et à la réussite éducative des tout-petits. Or, elles n'ont pas toujours une bibliothèque à proximité de leur lieu de résidence ou ne connaissent pas bien ces lieux et leur importance.

- ▶ Afin de favoriser la fréquentation, certaines bibliothèques développent des partenariats avec des CIUSSS, des organismes communautaires ou des milieux de garde pour aller à la rencontre des familles et apporter les livres directement aux tout-petits²¹⁴. Par exemple, l'organisme en alphabétisation L'ABC des Hauts Plateaux, en Chaudière-Appalaches, a mis sur pied en 2008 un projet de bibliothèque à domicile, la Bibliomobile. Dans le cadre de cette initiative, des intervenantes se déplacent dans les villages éloignés toutes les deux semaines pour rendre visite à des familles ayant des enfants de 0 à 5 ans et leur prêter des livres. Elles vont également occasionnellement dans les services de garde en milieu familial ainsi que dans les haltes-garderies communautaires de la région.
- ▶ Concertation Montréal, Metalude, la Direction des bibliothèques de Montréal et la Bibliothèque de Saint-Michel ont mis sur pied en 2023 un projet pilote collaboratif, Une bibliothèque qui me ressemble, afin de permettre, entre autres, aux enfants de 4 à 13 ans de se prononcer sur la programmation de leur bibliothèque publique locale. Avec son déploiement éventuel à plus grande échelle, le projet vise ultimement à accroître la fréquentation des bibliothèques du réseau, particulièrement parmi les familles isolées, et à favoriser chez les enfants un sentiment d'appartenance à leur bibliothèque de quartier.





Conclusion

Ce Portrait avait pour objectif de s'intéresser aux environnements dans lesquels les enfants de 0 à 5 ans grandissent au Québec. Il présente des données rigoureuses sur les caractéristiques des familles des tout-petits, sur leur milieu de résidence ainsi que sur les services de garde éducatifs à l'enfance qu'ils fréquentent. Il offre également un aperçu des conséquences qu'a eu la pandémie de COVID-19 sur ces différents environnements.

D'une part, ce Portrait permet de mettre en lumière le fait que certains aspects liés aux environnements dans lesquels les tout-petits grandissent se sont améliorés dans les dernières années ou sont encourageants. En effet, de plus en plus de familles se partagent les prestations du Régime québécois d'assurance parentale, ce qui permet aux parents d'avoir plus de temps pour s'investir auprès de leur tout-petit après sa naissance, favorisant ainsi son développement global. On observe également que les concentrations de plomb dans le sang des tout-petits ont diminué de 2009 à 2019, résultat de mesures de santé publique et de réglementations qui visaient à réduire l'exposition des enfants à ce contaminant.

Ce Portrait révèle toutefois que certains aspects demeurent préoccupants pour le développement des tout-petits. Notamment, en 2022, près d'une famille sur cinq (19,8 %) ayant au moins un tout-petit se trouvait en situation d'insécurité alimentaire. De plus, toujours en 2022, le quart des familles avec au moins un tout-petit vivait dans un logement non acceptable et plus de 1 enfant de maternelle sur 10 vivait dans un logement dans lequel on trouvait au moins une forme de nuisance. Enfin, le Portrait souligne qu'au-delà du manque de places dans le réseau des services de garde éducatifs à l'enfance, la qualité éducative de tous les types de milieux évalués est en baisse.

Il est crucial de s'intéresser collectivement aux environnements dans lesquels grandissent les tout-petits, car ces milieux exercent une influence déterminante sur leur développement. Les écrits scientifiques et l'expérience pratique nous démontrent qu'il est possible d'agir afin de donner le meilleur départ possible à chaque tout-petit du Québec.

**Tous les secteurs de la société sont concernés.
Il en va de notre avenir à tous.**

Références

- 1 MATTE-LANDRY, A., et autres. « Milieux de vie des petits citoyens : perspectives de personnes influentes sur les facteurs environnementaux en lien avec le développement des jeunes enfants et le bien-être des familles », *Revue de psychoéducation*, vol. 51, n° 3, 2022, p. 7-31.
- 2 RIVEST, A., M-K. CHABOT, et S. CÔTÉ. *Effet du cumul de facteurs de risque pendant la petite enfance sur la maturité et la réussite scolaire chez les enfants de l'Étude longitudinale sur le développement des enfants du Québec*, [document inédit], Université de Montréal, 2023.
- 3 RIVEST, A., M-K. CHABOT, et S. CÔTÉ. *Effet du cumul de facteurs de risque pendant la petite enfance sur la maturité et la réussite scolaire chez les enfants de l'Étude longitudinale sur le développement des enfants du Québec*, [document inédit], Université de Montréal, 2023.
- 4 RIVEST, A., M-K. CHABOT, et S. CÔTÉ. *Effet du cumul de facteurs de risque pendant la petite enfance sur la maturité et la réussite scolaire chez les enfants de l'Étude longitudinale sur le développement des enfants du Québec*, [document inédit], Université de Montréal, 2023.
- 5 STATISTIQUE CANADA. *Estimations de la population (février 2024)*, données adaptées par l'Institut de la statistique du Québec.
- 6 GAMACHE, P., R. PAMPALON et D. HAMEL. *L'indice de défavorisation matérielle et sociale : en bref. Guide méthodologique*, Institut national de santé publique du Québec, 2010.
- 7 DESROSIERS, H. et TÊTREAU, K.. « Caractéristiques démographiques, socioéconomiques et résidentielles des enfants vulnérables à l'entrée à l'école », *Portraits et trajectoires*, n° 14, 2012.
- 8 KOHEN, D.E., et autres. « Neighbourhood income and physical and social disorder in Canada: Associations with young children's competencies », *Child Development*, vol. 73, n° 6, 2002, p. 1844-1860.
- 9 HERTZMAN, C. *Framework for the Social Determinants of Early Child*, Encyclopedia on Early Childhood Development, 2010.
- 10 OBSERVATOIRE DES TOUT-PETITS. *Violence et maltraitance : les tout-petits québécois sont-ils à l'abri ?*, 2017.
- 11 MINH, A., et autres. « Does social capital flatten the social gradient in early childhood development? An ecological study of two provinces in Canada », *Social Indicators Research*, vol. 159, n° 2, 2022, p. 549-568.
- 12 ABDA, A., et autres. « Association between area-level material deprivation and incidence of hospitalization among children with SARS-CoV-2 in Montreal », *Paediatrics Child Health*, vol. 27, 2022, p. S27-S32.
- 13 HERTZMAN, C. *Framework for the Social Determinants of Early Child Development*, Encyclopedia on Early Childhood Development, 2010.
- 14 GOUVERNEMENT DU QUÉBEC. *Régime québécois d'assurance parentale*, [En ligne]. www.rqap.gouv.qc.ca.
- 15 GARON-CARRIER, G., et autres. « Maternal Labor Force Participation During the Child's First Year and Later Separation Anxiety Symptoms », *Health Education & Behavior*, vol. 50, n° 6, 2023, p. 792-801.
- 16 TREMBLAY, D-G., et N. LAZZARI DODELER. *Les pères et la prise du congé parental ou de paternité : une nouvelle réalité*, Québec, Presses de l'Université du Québec, 2015.
- 17 GARON-CARRIER, G., et autres. « Maternal Labor Force Participation During the Child's First Year and Later Separation Anxiety Symptoms », *Health Education & Behavior*, vol. 50, n° 6, 2023, p. 792-801.
- 18 GARON-CARRIER, G., et autres. « Maternal Labor Force Participation During the Child's First Year and Later Separation Anxiety Symptoms », *Health Education & Behavior*, vol. 50, n° 6, 2023, p. 792-801.
- 19 GARON-CARRIER, G., et autres. « Maternal Labor Force Participation During the Child's First Year and Later Separation Anxiety Symptoms », *Health Education & Behavior*, vol. 50, n° 6, 2023, p. 792-801.
- 20 L'INSTITUT VANIER DE LA FAMILLE. *Recours aux prestations de paternité pendant la pandémie de COVID-19 : premières constatations au Québec*, [En ligne], 2022. <https://institutvanier.ca/ressource/recours-aux-prestations-de-paternite-pendant-la-pandemie-de-covid-19-premieres-constatations-au-quebec/>.
- 21 CONSEIL DE GESTION DE L'ASSURANCE PARENTALE. *Profil des prestataires du Régime québécois d'assurance parentale 2021*, 2023.
- 22 OBSERVATOIRE DES TOUT-PETITS. *Les changements apportés au RQAP corrigent plusieurs inégalités et offrent davantage de flexibilité en ce qui concerne l'utilisation des prestations*, [En ligne], 2021. <https://tout-petits.org/actualites/2021/rqap-plusieurs-inegalites-corrigees-et-davantage-de-flexibilite/>.

- 23 AUGER, A., et A. GROLEAU. *Enquête québécoise sur le parcours préscolaire des enfants de maternelle 2022. Rapport statistique. Tome 2 – Mieux comprendre la vulnérabilité des enfants de maternelle 5 ans : les facteurs associés*, Institut de la statistique du Québec, 2023.
- 24 AMATO, P.R. « Research on divorce: Continuing trends and new developments », *Journal of Marriage and Family*, vol. 72, n° 3, 2010, p. 650-666.
- 25 AUGER, A., et A. GROLEAU. *Enquête québécoise sur le parcours préscolaire des enfants de maternelle 2022. Rapport statistique. Tome 1 – Portrait des caractéristiques, de l'environnement et du parcours préscolaire des enfants de maternelle 5 ans pour le Québec et ses régions*, Institut de la statistique du Québec, 2023.
- 26 INSTITUT DE LA STATISTIQUE DU QUÉBEC. *Enfants de maternelle 5 ans en 2021-2022 : quarantaines et situation d'emploi des parents pendant la pandémie de COVID-19*, [En ligne], 2023. <https://statistique.quebec.ca/fr/document/enfants-maternelle-5-ans-2021-2022-pandemie-covid/publication/enfants-maternelle-2021-2022-quarantaines-situation-emploi-parents-pandemie-covid-19>.
- 27 DESROSIERS, H., NANHOU, V. et BELLEAU, L.. *L'adaptation psychosociale et scolaire des jeunes lors du passage au secondaire*, Institut de la statistique du Québec, vol. 8, fascicule 2, 2016.
- 28 AUGER, A., et A. GROLEAU. *Enquête québécoise sur le parcours préscolaire des enfants de maternelle 2022. Rapport statistique. Tome 2 – Mieux comprendre la vulnérabilité des enfants de maternelle 5 ans : les facteurs associés*, Institut de la statistique du Québec, 2023.
- 29 AUGER, A., et A. GROLEAU. *Enquête québécoise sur le parcours préscolaire des enfants de maternelle 2022. Rapport statistique. Tome 2 – Mieux comprendre la vulnérabilité des enfants de maternelle 5 ans : les facteurs associés*, Institut de la statistique du Québec, 2023.
- 30 DESROSIERS, H., NANHOU, V. et BELLEAU, L.. *L'adaptation psychosociale et scolaire des jeunes lors du passage au secondaire*, Institut de la statistique du Québec, vol. 8, fascicule 2, 2016.
- 31 NATIONAL RESEARCH COUNCIL AND INSTITUTE OF MEDICINE. *From Generation to Generation: The Health and Well-Being of Children in Immigrant Families*, Washington DC, National Academy Press, 1998.
- 32 AUGER, A., et A. GROLEAU. *Enquête québécoise sur le parcours préscolaire des enfants de maternelle 2022. Rapport statistique. Tome 2 – Mieux comprendre la vulnérabilité des enfants de maternelle 5 ans : les facteurs associés*, Institut de la statistique du Québec, 2023.
- 33 AUGER, A., et A. GROLEAU. *Enquête québécoise sur le parcours préscolaire des enfants de maternelle 2022. Rapport statistique. Tome 2 – Mieux comprendre la vulnérabilité des enfants de maternelle 5 ans : les facteurs associés*, Institut de la statistique du Québec, 2023.
- 34 DUONG, M.T., et autres. « Generational Differences in Academic Achievement Among Immigrant Youths: A Meta-Analytic Review », *Review of Educational Research*, vol. 86, n° 1, 2016, p. 3-41.
- 35 STATISTIQUE CANADA. Recensements de 2021 et 2016, données adaptées par l'Institut de la statistique du Québec.
- 36 STATISTIQUE CANADA. Recensements de 2021 et 2016, données adaptées par l'Institut de la statistique du Québec.
- 37 AUGER, A., et A. GROLEAU. *Enquête québécoise sur le parcours préscolaire des enfants de maternelle 2022. Rapport statistique. Tome 2 – Mieux comprendre la vulnérabilité des enfants de maternelle 5 ans : les facteurs associés*, Institut de la statistique du Québec, 2023.
- 38 MINISTÈRE DE LA SANTÉ ET DES SERVICES SOCIAUX. *Le tabagisme chez les jeunes adultes : rapport du directeur national de santé publique*, 2017.
- 39 CENTRE DE RECHERCHE ET D'INTERVENTION SUR LA RÉUSSITE SCOLAIRE. *La réussite scolaire en milieu populaire : quelques pistes d'intervention*, Bulletin du CIRES, [En ligne], 2000. https://crires.ulaval.ca/no_12_2000.pdf.
- 40 AUGER, A., et A. GROLEAU. *Enquête québécoise sur le parcours préscolaire des enfants de maternelle 2022. Rapport statistique. Tome 2 – Mieux comprendre la vulnérabilité des enfants de maternelle 5 ans : les facteurs associés*, Institut de la statistique du Québec, 2023.
- 41 LAVOIE, A., et C. FONTAINE. *Mieux connaître la parentalité au Québec : un portrait à partir de l'Enquête québécoise sur l'expérience des parents d'enfants de 0 à 5 ans 2015*, Institut de la statistique du Québec, 2016.
- 42 LACHARITÉ, C., et autres. *Penser la parentalité au Québec : un modèle théorique et un cadre conceptuel pour l'initiative Perspectives parents*, Les Cahiers du CEIDF, vol. 3, Trois-Rivières, Québec, 2015.
- 43 LAVOIE, A., et A. AUGER. *Être parent au Québec en 2022 : un portrait à partir de l'Enquête québécoise sur la parentalité 2022*, Institut de la statistique du Québec, 2023.
- 44 GUY-EVANS, O. « Bronfenbrenner's Ecological Systems Theory », [En ligne], 2024. www.simplypsychology.org/bronfenbrenner.html.
- 45 INSTITUT DE LA STATISTIQUE DU QUÉBEC. *Enfants de maternelle 5 ans en 2021-2022 : quarantaines et situation d'emploi des parents pendant la pandémie de COVID-19*, [En ligne], 2023. <https://statistique.quebec.ca/fr/document/enfants-maternelle-5-ans-2021-2022-pandemie-covid>.

- 46 QIAN, Y., et S. FULLER. « Covid-19 and The Gender Gap in Employment Among Parents of Young Children in Canada », *Canadian Public Policy*, vol. 1, n° 46, 2020, p. S89–S101.
- 47 AUGER, A., et A. GROLEAU. *Enquête québécoise sur le parcours préscolaire des enfants de maternelle 2022. Rapport statistique. Tome 2 – Mieux comprendre la vulnérabilité des enfants de maternelle 5 ans : les facteurs associés*, Institut de la statistique du Québec, 2023.
- 48 LEMELIN, J-P., et M. BOIVIN. « Mieux réussir dès la première année : l'importance de la préparation à l'école », Institut de la statistique du Québec, vol. 4, n° 2, 2007.
- 49 STATISTIQUE CANADA. *La contribution des prestations d'aide liées à la pandémie aux revenus des Canadiens en 2020*, [En ligne], 2022. <https://www12.statcan.gc.ca/census-recensement/2021/as-sa/98-200-X/2021005/98-200-x2021005-fra>.
- 50 STATISTIQUE CANADA. *Disaggregated trends in poverty from the 2021 Census of Population*, 2022.
- 51 CAMPAIGN2000. *Pandemic Lessons: Ending Child and Family Poverty is Possible*, 2023.
- 52 STATISTIQUE CANADA. Recensement de 2021, données adaptées par l'Institut de la statistique du Québec.
- 53 STATISTIQUE CANADA et INSTITUT DE LA STATISTIQUE DU QUÉBEC. *Indice des prix à la consommation (IPC), produits et groupes de produits, Québec, Canada, RMR de Montréal et RMR de Québec, moyennes annuelles (2002=100)*, [En ligne], 2024. statistique.quebec.ca/fr/produit/tableau/3880#.
- 54 STATISTIQUE CANADA et INSTITUT DE LA STATISTIQUE DU QUÉBEC. *Indice des prix à la consommation (IPC), produits et groupes de produits, Québec, Canada, RMR de Montréal et RMR de Québec, moyennes annuelles (2002=100)*, [En ligne], 2024. statistique.quebec.ca/fr/produit/tableau/3880#.
- 55 STATISTIQUE CANADA. *Tableau 14-10-0064-01 Salaires des employés selon l'industrie, données annuelles*, [En ligne], 2024. <https://doi.org/10.25318/1410006401-fra>.
- 56 INSTITUT DE LA STATISTIQUE DU QUÉBEC. *Enquête québécoise sur la parentalité 2022*, 2023.
- 57 MINISTÈRE DE L'EMPLOI ET DE LA SOLIDARITÉ SOCIALE. Direction de l'analyse et de l'information de gestion, données adaptées par l'Institut de la statistique du Québec, 2024.
- 58 SANTÉ CANADA. *Sécurité alimentaire liée au revenu dans les ménages canadiens*, 2007.
- 59 KE, J., et E.L. FORD-JONES. « Food insecurity and hunger: A review of the effects on children's health and behaviour », *Paediatrics Child Health*, vol. 20, n° 2, 2015, p. 89-91.
- 60 SANTÉ CANADA. *Sécurité alimentaire liée au revenu dans les ménages canadiens*, 2007.
- 61 STATISTIQUE CANADA. *Enquête canadienne sur le revenu, 2021*, fichier maître, données adaptées par l'Institut de la statistique du Québec, 2021.
- 62 INSTITUT DE LA STATISTIQUE DU QUÉBEC. *Enquête québécoise sur la parentalité 2022*, compilation spéciale, 2023.
- 63 ALIMIA CENTRE DE NUTRITION SOCIALE PÉRINATALE. *Rapport 2023-2024 sur le coût du Panier à provisions nutritif et économique*, Montréal, compilation spéciale, octobre 2024.
- 64 IDZERDA, L., et autres. « What is known about the prevalence of household food insecurity in Canada during the COVID-19 pandemic: A systematic review », *Health Promotion and Chronic Disease Prevention in Canada*, vol. 42, n° 5, 2022, p. 177-187.
- 65 GENDRON, S., et autres. *Évaluation du programme de soutien aux jeunes parents (PSJP) des Services intégrés en périnatalité et pour la petite enfance à l'intention des familles vivant en contexte de vulnérabilité. Partie 3. Modélisation de cibles d'action du PSJP : le développement des enfants et les parcours de vie des jeunes parents*, Faculté des sciences infirmières, Université de Montréal, 2014.
- 66 FALSTER, K., et autres. « Maternal age and offspring developmental vulnerability at age five: A population-based cohort study of Australian children », *PLoS Med*, vol. 15, n° 4, 2018, p. e1002558.
- 67 BIGRAS, N., et autres. « Stress parental, soutien social, comportements de l'enfant et fréquentation des services de garde », *Enfances, Familles, Générations*, n° 10, 2009, p. 1-30.
- 68 KOZUKI, N., et autres. « The associations of parity and maternal age with small-for-gestational-age, preterm, and neonatal and infant mortality: A meta-analysis », *BMC Public Health*, vol. 13, n° 3, 2013, p. 1-10.
- 69 GLICK, I., et autres. « Management of Pregnancy in Women of Advanced Maternal Age: Improving Outcomes for Mother and Baby », *International Journal of Women's Health*, vol. 13, 2021, p. 751-759.
- 70 OBSERVATOIRE DES TOUT-PETITS. *Comment se portent les tout-petits au Québec ? Portrait 2021*. Montréal, Québec, 2021.
- 71 LAVOIE, A., GINGRAS, L., et AUDET, N., *Enquête québécoise sur le parcours préscolaire des enfants de maternelle 2017. Portrait statistique pour le Québec et ses régions administratives. Tome 1*, Institut de la statistique du Québec, 2019.

- 72 AUGER, A., et A. GROLEAU. *Enquête québécoise sur le parcours préscolaire des enfants de maternelle 2022. Rapport statistique. Tome 2 – Mieux comprendre la vulnérabilité des enfants de maternelle 5 ans : les facteurs associés*, Institut de la statistique du Québec, 2023.
- 73 AUGER, A., et A. GROLEAU. *Enquête québécoise sur le parcours préscolaire des enfants de maternelle 2022. Rapport statistique. Tome 2 – Mieux comprendre la vulnérabilité des enfants de maternelle 5 ans : les facteurs associés*, Institut de la statistique du Québec, 2023.
- 74 NATSUAKI, M.N., et autres. « Raised by depressed parents: Is it an environmental risk? », *Clinical Child and Family Psychology Review*, vol. 17, n° 4, 2014, p. 357-367.
- 75 FISHER, S.D., et autres. « Longitudinal contribution of maternal and paternal depression to toddler behaviors: Interparental conflict and later depression as mediators », *Couple and Family Psychology: Research and Practice*, vol. 4, n° 2, 2015, p. 61-73.
- 76 GOODMAN, S.H., et autres. « Maternal depression and child psychopathology: A meta-analytic review », *Clinical Child and Family Psychology Review*, vol. 14, n° 1, 2011, p. 1-27.
- 77 SOW, M., A. MELANÇON et L. POULIOT. *Développement socioaffectif de l'enfant entre 0 et 5 ans et facteurs associés*, Institut national de santé publique du Québec, 2022.
- 78 VAKRAT, A., Y. APTER-LEVY et R. FELDMAN. « Fathering moderates the effects of maternal depression on the family process », *Development and Psychopathology*, vol. 30, n° 1, 2018, p. 27-38.
- 79 GLIED, S., et D. OELLERICH. « Two-Generation Programs and Health », *The Future of children*, vol. 24, n° 1, 2014, p. 79-97.
- 80 MENSAH, F.K., et K.E. KIERNAN. « Parents' mental health and children's cognitive and social development », *Social Psychiatry and Psychiatric Epidemiology*, vol. 45, 2010, p. 1023-1035.
- 81 RACINE, N., et autres. « When the bough breaks: A systematic review and meta-analysis of mental health symptoms in mothers of young children during the COVID-19 pandemic », *Infant Mental Health Journal*, vol. 43, n° 1, 2022, p. 36-54.
- 82 MELANÇON, A. *Développement des enfants de 0 à 6 ans en contexte de COVID-19. État des connaissances. Synthèse rapide des connaissances*, Institut national de santé publique du Québec, 2024.
- 83 GEOFFROY, M.C., et autres. « Mental health of Canadian youth: A systematic review and meta-analysis of studies examining changes in depression, anxiety, and suicide-related outcomes during the COVID-19 pandemic », *Canadian Journal of Public Health*, vol. 115, n° 3, 2024, p. 408-424.
- 84 U.S. DEPARTMENT OF HEALTH AND HUMAN SERVICES. *The Health Consequences of Smoking: 50 Years of Progress: A Report of the Surgeon General*, 2014.
- 85 BINNS, H.J., et autres. « From the American Academy of Pediatrics: Policy statement—Tobacco use: A pediatric disease », *Pediatrics*, vol. 124, n° 5, 2009, p. 1474-1487.
- 86 POLANSKA, K., et autres. « Environmental tobacco smoke exposure and children's health », *Acta Pædiatrica*, vol. 95, n° 453, 2006, p. 86-92.
- 87 DORÉ, Nicole et Danielle LE HÉNAFF. *Mieux vivre avec notre enfant de la grossesse à deux ans : guide pratique pour les parents*, Institut national de santé publique du Québec, 2024.
- 88 INSTITUT DE LA STATISTIQUE DU QUÉBEC. *Étude longitudinale du développement des enfants du Québec, 2^e édition, 2021-2022*.
- 89 WOZNIAK, J.R., E.P. RILEY et M.E. CHARNES. « Clinical presentation, diagnosis, and management of fetal alcohol spectrum disorder », *Lancet Neurology*, vol. 18, n° 8, 2019, p. 760-770.
- 90 POPOVA, S., et autres. « Alcohol's impact on the fetus », *Nutrients*, vol. 13, n° 10, 2021, p. 3452.
- 91 MAY, P.A., et autres. « Maternal alcohol consumption producing fetal alcohol spectrum disorders (FASD): Quantity, frequency, and timing of drinking », *Drug Alcohol Depend*, vol. 133, n° 2, 2013, p. 502-512.
- 92 GUTTMANNOVA, K., et autres. « Parental Alcohol Use, Parenting, and Child On-Time Development », *Infant and Child Development*, vol. 26, n° 5, 2017, p. e2013.
- 93 SOCIÉTÉ DES OBSTÉTRICIENS ET GYNÉCOLOGUES DU CANADA. *La légalisation du cannabis ne signifie pas nécessairement qu'il est sécuritaire pour les femmes enceintes d'en consommer. Pourquoi prendre le risque ?*, [En ligne], 2022. <https://sogc.org/fr/fr/content/featured-news/legalisation-du-cannabis-ne-signifie-pas-necessairement-quil-est-securitaire.aspx?>
- 94 NATIONAL ACADEMIES OF SCIENCES, ENGINEERING, AND MEDICINE. *The health effects of cannabis and cannabinoids: The current state of evidence and recommendations for research*, Washington DC, National Academies Press, 2017.
- 95 GLUCKMAN, P.D., et autres. « Effect of in utero and early-life conditions on adult health and disease », *The New England Journal of Medicine*, vol. 359, n° 1, 2008, p. 61-73.
- 96 EL MARROUN, H., et autres. « Intrauterine cannabis exposure affects fetal growth trajectories: The Generation R Study », *Journal of the American Academy of Child & Adolescent Psychiatry*, vol. 48, n° 12, 2009, p. 1173-1181.
- 97 GARRY, A., et autres. « Cannabis and breastfeeding », *Journal of Toxicology*, vol. 2009, 2009, p. o596149.

- 98 SCHUETZE, P., et autres. « Prenatal exposure to tobacco and marijuana and child autonomic regulation and reactivity: An analysis of indirect pathways via maternal psychopathology and parenting », *Developmental Psychobiology*, vol. 61, n° 7, 2019, p. 1022-1034.
- 99 SACHS, H.C., et autres. « The transfer of drugs and therapeutics into human breast milk: An update on selected topics », *Pediatrics*, vol. 132, n° 3, 2013, p. e796-809.
- 100 AGENCE DE LA SANTÉ PUBLIQUE DU CANADA. *Pensez-vous consommer du cannabis si vous avez de jeunes enfants ?*, 2018.
- 101 INSTITUT DE LA STATISTIQUE DU QUÉBEC. *Étude longitudinale du développement des enfants du Québec, 2^e édition, 2021-2022*, 2023.
- 102 DEGRAAF, R., et autres. « Risk factors for 12-month comorbidity of mood, anxiety, and substance use disorders: Findings from the Netherlands mental health survey and incidence study », *American Journal of Psychiatry*, vol. 159, n° 4, 2002, p. 620-629.
- 103 CENTRE CANADIEN SUR LES DÉPENDANCES ET L'USAGE DE SUBSTANCES, et COMMISSION DE LA SANTÉ MENTALE DU CANADA. *Santé mentale et usage de substances pendant la pandémie de COVID-19. Rapport sommaire 2 : le genre et la taille du ménage*, 2021.
- 104 MCDANIEL, B.T., et J.S. RADESKY. « Technoference: Parent Distraction With Technology and Associations With Child Behavior Problems », *Child Development*, vol. 89, n° 1, 2018, p. 100-109.
- 105 BARR, R., E. MCCLURE et R. PARLAKIAN. « Screen Sense: What the Research Says About the Impact of Media on Children Aged 0-3 Years Old », ZERO TO THREE, 2018; CHRISTAKIS, D.A., et M.M. GARRISON. « Preschool-aged children's television viewing in child care settings », *Pediatrics*, vol. 124, n° 6, 2019, p. 1627-1632; KIRKORIAN, H.L., et autres. « The impact of background television on parent-child interaction », *Child Development*, vol. 80, n° 5, 2009, p. 1350-1359.
- 106 BRAUNEKRICKAU, K., et autres. « Smartphones in the nursery: Parental smartphone use and parental sensitivity and responsiveness within parent-child interaction in early childhood (0-5 years): A scoping review », *Infant Mental Health Journal*, vol. 42, n° 2, 2021, p. 161-175.
- 107 PEMPEK, T.A., H.L. KIRKORIAN et D.L. ANDERSON. « The effects of background television on the quantity and quality of child-directed speech by parents », *Journal of Children and Media*, vol. 8, n° 3, 2014, p. 211-222.
- 108 KILDARE, C.A., et W. MIDDLEMISS. « Impact of parents mobile device use on parent-child interaction: A literature review », *Computers in Human Behavior*, vol. 75, 2017, p. 579-593; BRAUNEKRICKAU, K., et autres. « Smartphones in the nursery: Parental smartphone use and parental sensitivity and responsiveness within parent-child interaction in early childhood (0-5 years): A scoping review », *Infant Mental Health Journal*, vol. 42, n° 2, 2021, p. 161-175.
- 109 INSTITUT DE LA STATISTIQUE DU QUÉBEC. *Enquête québécoise sur la parentalité 2022*, compilation spéciale, 2023.
- 110 MYRE-BISAILLON, J., et autres. « L'apport des pratiques d'éveil des mères dans la préparation de leurs enfants à l'entrée dans l'écrit », *Revue des sciences de l'éducation*, vol. 38, n° 3, 2012, p. 601-616.
- 111 SHAW, A. « Lisez, parlez, chantez : la promotion de l'alphabétisation précoce dans le milieu de la santé », *Paediatrics & Child Health*, vol. 26, n° 3, 2021, p. 189-196.
- 112 DESROSIERS, H., « Conditions de la petite enfance et préparation pour l'école : l'importance du soutien social aux familles », *Portraits et trajectoires*, n° 18, Institut de la statistique du Québec, 2013.
- 113 BERTHOMIER, N., et S. OCTOBRE. « Primo-socialisation au langage : le rôle des interactions langagières avec les parents durant les 365 premiers jours de l'enfant d'après l'enquête Elfe », *Culture Études*, vol. 2, n° 2, 2018.
- 114 NANHOU, Virginie, et autres. « La motivation en lecture durant l'enfance et le rendement dans la langue d'enseignement à 15 ans », vol. 8, fascicule 2, Institut de la statistique du Québec, 2016.
- 115 INSTITUT DE LA STATISTIQUE DU QUÉBEC. *Enquête québécoise sur la parentalité 2022*, compilation spéciale, 2023.
- 116 TREMBLAY, D-G. *Conciliation emploi-famille et temps sociaux*, 4^e éd., Québec, Presses de l'Université du Québec, 2019.
- 117 ST-ONGE, S., et autres. « Vérification d'un modèle structurel à l'égard du conflit travail-famille », *Relations industrielles/Industrial relations*, vol. 57, n° 3, 2002, p. 491-516.
- 118 MOLFESE, V.J., et autres. « Infant temperament, maternal personality, and parenting stress as contributors to infant developmental outcomes », *Merrill-Palmer Quarterly*, vol. 56, n° 1, 2010, p. 49-79.
- 119 INSTITUT DE LA STATISTIQUE DU QUÉBEC. *Enquête québécoise sur la parentalité 2022*, compilation spéciale, 2023.
- 120 DESROSIERS, H. « Conditions de la petite enfance et préparation pour l'école : l'importance du soutien social aux familles », *Portraits et trajectoires*, n° 18, 2013.

- 121 AUGER, A., et A. GROLEAU. *Enquête québécoise sur le parcours préscolaire des enfants de maternelle 2022. Rapport statistique. Tome 2 – Mieux comprendre la vulnérabilité des enfants de maternelle 5 ans : les facteurs associés*, Institut de la statistique du Québec, 2023.
- 122 MCEWEN, C.A., et B.S. MCEWEN. « Social structure, adversity, toxic stress, and intergenerational poverty: An early childhood model », *Annual Review of Sociology*, vol. 43, 2017, p. 445-472.
- 123 LAVOIE, A., et AUGER A., *Être parent au Québec en 2022 : un portrait à partir de l'Enquête québécoise sur la parentalité 2022*, Institut de la statistique du Québec, 2023.
- 124 DOUCET, C., *Pratiques et attitudes parentales, relations, santé et bien-être des mères et des pères : un portrait à partir de l'étude Grandir au Québec*, Institut de la statistique du Québec, 2024.
- 125 KRUG, E.G., et autres. « The world report on violence and health », *The Lancet*, vol. 360, n° 9339, 2002, p. 1083-1088.
- 126 TROCME, N., et autre. « Urgent protection versus chronic need: Clarifying the dual mandate of child welfare services across Canada », *Social Sciences*, vol. 3, n° 3, 2014, p. 483-498.
- 127 SYLVESTRE, A., E.L. BUSSIERES et C. Bouchard. « Language problems among abused and neglected children: A meta-analytic review », *Child Maltreatment*, vol. 21, n° 1, 2015, p. 47-58.
- 128 NAUGHTON, A.M., et autres. « Emotional, behavioral, and developmental features indicative of neglect or emotional abuse in preschool children: A systematic review », *JAMA Pediatrics*, vol. 167, n° 8, 2013, p. 769-775.
- 129 CLARKSON FREEMAN, P.A. « Prevalence and relationship between adverse childhood experiences and child behavior among young children », *Infant Mental Health Journal*, vol. 35, n° 6, 2014, p. 544-554.
- 130 LIND, K., et autres. « Le syndrome du bébé secoué : les séquelles ? », *Archives de pédiatrie*, vol. 20, n° 6, 2013, p. 446-448.
- 131 CHAD-FRIEDMAN, E., et autres. « Early childhood cumulative risk is associated with decreased global brain measures, cortical thickness, and cognitive functioning in school-age children », *Developmental Psychobiology*, vol. 63, n° 2, 2021, p. 192-205.
- 132 INFURNA, M.R., et autres. « Associations between depression and specific childhood experiences of abuse and neglect: A meta-analysis », *Journal of Affective Disorders*, n° 190, 2016, p. 47-55.
- 133 GOUVERNEMENT DU QUÉBEC. *En équilibre vers l'avenir. Bilan des directeurs de la protection de la jeunesse/ Directeurs régionaux*, 2023.
- 134 OBSERVATOIRE DES TOUT-PETITS. *Violence et maltraitance : les tout-petits québécois sont-ils à l'abri?*, Fondation Lucie et André Chagnon, 2017.
- 135 *Loi sur la protection de la jeunesse*, L.Q. 2023, c. 4, art. 38.
- 136 GARSTANG, J., et autres. « Effect of COVID-19 lockdown on child protection medical assessments: A retrospective observational study in Birmingham, UK », *BMJ Open*, vol. 10, 2020, p. e042867.
- 137 ROYER, M-N., et D. LAFORTUNE. *Une année de pandémie. Analyse des signalements reçus au cours de l'année 2020-2021 et comparaison avec l'année 2019-2020 (compléments et annexes)*, Centre intégré universitaire de santé et de services sociaux du Centre-Sud-de-l'Île-de-Montréal, 2021.
- 138 MARMOR, A., N. COHEN et C. KATZ. « Child Maltreatment During COVID-19: Key Conclusions and Future Directions Based on a Systematic Literature Review », *Trauma Violence Abuse*, vol. 24, n° 2, 2023, p. 760-775.
- 139 EMPLOI ET DÉVELOPPEMENT SOCIAL DU CANADA. *Le gouvernement du Canada augmente de nouveau l'Allocation canadienne pour enfants afin de tenir compte du coût de la vie*, [En ligne], 2024. <https://www.canada.ca/fr/emploi-developpement-social/nouvelles/2024/07/le-gouvernement-du-canada-augmente-de-nouveau-l'allocation-canadienne-pour-enfants-afin-de-tenir-compte-du-cout-de-la-vie.html>.
- 140 OCDE. *Assurer le bien-être des familles*, Éditions OCDE, 2011.
- 141 DUMAIS, L., et M-N DUCHARME. « Les coûts du handicap au Québec : que font les ménages et comment les soutenir équitablement ? », *Alter*, vol. 11, n° 2, 2017, p. 99-112.
- 142 RETRAITE QUÉBEC. Supplément pour enfant handicapé : admissibilité, Gouvernement du Québec, [En ligne]. https://www.rrq.gouv.qc.ca/fr/programmes/soutien_enfants/supplement/Pages/admissibilite.aspx.
- 143 O'CONNOR, E., et autres. *Interventions to Prevent Perinatal Depression: A Systematic Evidence Review for the U.S. Preventive Services Task Force*, 2019.
- 144 TOI, MOI, BÉBÉ. [En ligne]. <https://toimoibebe.ca/>.
- 145 STEP. [En ligne]. https://oraprdnt.uqtr.quebec.ca/portail/gscw031?owa_no_site=2059.
- 146 HUARD, S.-L., *Évaluation des activités ponctuelles de l'Initiative Espace Parents, une innovation sociale visant à soutenir les parents immigrants et le développement optimal de leurs enfants*, Mémoire de maîtrise, 2022.
- 147 LAURIN I., et autres. *Les ateliers Espace parents sur le rôle parental en contexte d'immigration. Évaluation d'implantation de la collaboration entre les organismes communautaires ayant une mission d'accueil et d'intégration des nouveaux arrivants, et les CLSC*, 2019.

- 148 HÉLIE, S., et autres. *Étude d'incidence québécoise sur les situations évaluées en protection de la jeunesse en 2014*, 2017.
- 149 GOUVERNEMENT DU QUÉBEC. *Instaurer une société bienveillante pour nos enfants et nos jeunes – Rapport de la Commission spéciale sur les droits des enfants et la protection de la jeunesse*, 2021.
- 150 LAFOREST, J., P. MAURICE et L.M. BOUCHARD. *Rapport québécois sur la violence et la santé*, Institut national de santé publique du Québec, 2018.
- 151 Esposito, T., et autres. « Recurrent involvement with the Quebec child protection system for reasons of neglect: A longitudinal clinical population study », *Child Abuse & Neglect*, vol. 111, n° 104823, 2021.
- 152 GOUVERNEMENT DU QUÉBEC. *Instaurer une société bienveillante pour nos enfants et nos jeunes : rapport de la Commission spéciale sur les droits des enfants et la protection de la jeunesse*, 2021.
- 153 CENTRE INTÉGRÉ UNIVERSITAIRE DE SANTÉ ET DE SERVICES SOCIAUX DE L'ESTRIE – CENTRE HOSPITALIER UNIVERSITAIRE DE SHERBROOKE. *Rapport de recherche : portrait de la pratique et effets du travail de proximité sur la capacité des parents à favoriser le développement global des enfants*, 2019.
- 154 MATTE-LANDRY, A., et autres. « Milieux de vie des petits citadins : perspectives de personnes influentes sur les facteurs environnementaux en lien avec le développement des jeunes enfants et le bien-être des familles », *Revue de psychoéducation*, vol. 51, n° 3, 2022, p. 7-31.
- 155 KOHEN, D.E., et autres. « Neighborhood disadvantage: Pathways of effects for young children », *Child Development*, vol. 79, n° 1, 2008, p. 156-169.
- 156 LAURIN, I., et autres. « Quelle est l'association entre les caractéristiques résidentielles et du quartier et le développement de l'enfant à la maternelle ? », *Canadian Journal of Public Health*, vol. 109, n° 1, 2018, p. 35-42.
- 157 LAURIN, I., et autres. « Quelle est l'association entre les caractéristiques résidentielles et du quartier et le développement de l'enfant à la maternelle ? », *Canadian Journal of Public Health*, vol. 109, n° 1, 2018, p. 35-42.
- 158 INSTITUT DE LA STATISTIQUE DU QUÉBEC. *Enquête québécoise sur la parentalité 2022*, compilation spéciale, 2023.
- 159 INSTITUT DE LA STATISTIQUE DU QUÉBEC. *Enquête québécoise sur la parentalité 2022*, compilation spéciale, 2023.
- 160 SANTÉ MONTRÉAL. *Organismes communautaires*, [En ligne]. <https://santemontreal.qc.ca/population/ressources/organismes-communautaires/#:~:text=Un%20organisme%20communautaire%20a,am%C3%A9liorer%20leur%20qualit%C3%A9%20de%20vie>.
- 161 FÉDÉRATION QUÉBÉCOISE DES ORGANISMES COMMUNAUTAIRES FAMILLE. « Qu'est-ce qu'un OCF? », [En ligne]. <https://fqocf.org/parents/quest-ce-quun-ocf/>.
- 162 BÉRUBÉ, A., et autres. *Projet d'évaluation de programmes en négligence : résultats de l'évaluation des effets du Programme d'aide personnelle, familiale et communautaire, 2^e génération (PAPFC2)*, [En ligne], Rapport présenté au ministère de la Santé et des Services sociaux, 2014. <https://uqo.ca/docs/22564>; CLAVIER, C., et autres. *Évaluation du programme de soutien aux jeunes parents (PSJP) des Services intégrés en périnatalité et pour la petite enfance à l'intention des familles vivant en contexte de vulnérabilité, Partie 2, Évaluation de l'actualisation du PSJP : Axe Création d'environnements favorables*, Rapport de recherche adressé au MSSS, Faculté des sciences infirmières, Université de Montréal, 2013; SAVARD, S., D. TURCOTTE et A. BEAUDOIN. « Le partenariat et les organisations sociosanitaires du secteur de l'enfance, de la famille et de la jeunesse : une analyse stratégique », [En ligne], *Nouvelles pratiques sociales*, vol. 16, n° 2, 2003, p. 160-177. <https://doi.org/10.7202/009849ar>.
- 163 CLÉMENT, M.-É. *Regard mixte sur certaines particularités et retombées de l'approche de la pédiatrie sociale telle qu'implantée au Québec et sur son intégration dans le système actuel des services sociaux et de santé*, Rapport scientifique présenté au Fonds de recherche du Québec, Société et Culture, 2012. www.frqsc.gouv.qc.ca/documents/11326/448958/PC_Clement_M-E_rapport2014_approche+p%C3%A9diatrie+sociale.pdf/10da8aaa-e329-4899-ba4b-9deabc38f75b.
- 164 LACHARITÉ, C., et autres. *Faire communauté autour et avec les familles au Québec : les organismes communautaires Famille, un réseau innovant et mobilisant*, Rapport de recherche présenté à l'organisme Avenir d'enfants, 2019.
- 165 TURCOTTE, D., et autres. « Les pratiques d'aide aux familles dans les organismes non gouvernementaux au Québec », [En ligne], *La revue internationale de l'éducation familiale*, vol. 2, n° 30, 2011, p. 95-118. <https://www.cairn.info/revue-la-revue-internationale-de-l-education-familiale-2011-2-page-95.htm?contenu=article>.
- 166 LAROSE, F., et autres. *Étude évaluative des interventions éducatives et socioéducatives de La Relance, jeunes et familles : rapport final 2014-2017*, [En ligne], 2018. http://usherbrooke.crifpe.ca/wp-content/uploads/2018/07/Etude-%C3%A9valuative-La-Relance-Rapport-scientifique_Juin-2018.pdf.
- 167 MINISTÈRE DE LA FAMILLE. *Gazelle et Potiron*, 2017.
- 168 BRUSSONI, M. *Commentaire général sur le thème : pourquoi le jeu extérieur ?*, Encyclopédie sur le développement des jeunes enfants, 2019.

- 169 SOCIÉTÉ CANADIENNE DE PÉDIATRIE. *Le développement sain de l'enfant par le jeu risqué extérieur : un équilibre à trouver avec la prévention des blessures*, [En ligne], 2024. <https://cps.ca/fr/documents/position/le-jeu-risque-exterieur>.
- 170 DE LANNOY, L. et autres. « Examen de la portée des publications sur le jeu à l'extérieur chez les adultes au Canada », *Promotion de la santé et prévention des maladies chroniques au Canada*, vol. 43, 2023, p. 151-164.
- 171 DE LANNOY, L., et autres. « Regional differences in access to the outdoors and outdoor play of Canadian children and youth during the COVID-19 outbreak », *Canadian Journal of Public Health*, vol. 111, n° 6, 2020, p. 988-994.
- 172 DE LANNOY, L., et autres. « Examen de la portée des publications sur le jeu à l'extérieur chez les enfants et les jeunes au Canada », *Promotion de la santé et prévention des maladies chroniques au Canada*, vol. 43, n° 1, 2023.
- 173 AUGER, A., et A. GROLEAU. *Enquête québécoise sur le parcours préscolaire des enfants de maternelle 2022. Rapport statistique. Tome 2 – Mieux comprendre la vulnérabilité des enfants de maternelle 5 ans : les facteurs associés*, Institut de la statistique du Québec, 2023.
- 174 MYRE-BISAILLON, J., et autres. « Stimuler l'éveil à la lecture et à l'écriture des enfants d'âge préscolaire : rôle des bibliothèques publiques dans les communautés défavorisées », *McGill Journal of Education*, vol. 49, n° 2, 2014, p. 287-306.
- 175 LAVOIE, A., et AUGER, A., *Être parent au Québec en 2022 : un portrait à partir de l'Enquête québécoise sur la parentalité 2022*, Institut de la statistique du Québec, 2023.
- 176 TAYLOR, L.A. « Housing And Health: An Overview Of The Literature », *Health Affairs Health Policy Brief*, [En ligne], 2018. <https://www.healthaffairs.org/doi/10.1377/hpb20180313.396577/full/>.
- 177 SOCIÉTÉ CANADIENNE D'HYPOTHÈQUES ET DE LOGEMENT. *Rapport sur le marché locatif*, 2024.
- 178 AUGER, A., et A. GROLEAU. *Enquête québécoise sur le parcours préscolaire des enfants de maternelle 2022. Rapport statistique. Tome 2 – Mieux comprendre la vulnérabilité des enfants de maternelle 5 ans : les facteurs associés*, Institut de la statistique du Québec, 2023.
- 179 DONG, M., et autres. « Childhood Residential Mobility and Multiple Health Risks During Adolescence and Adulthood: The Hidden Role of Adverse Childhood Experiences », *Archives of Pediatrics & Adolescent Medicine*, vol. 159, n° 12, 2005, p. 1104-1110; JELLEYMAN, T., et N. SPENCER. « Residential mobility in childhood and health outcomes: A systematic review », *Journal of Epidemiology and Community Health*, vol. 62, n° 7, 2008, p. 584-592.
- 180 COULTON, C.J., et autres. « How neighborhoods influence child maltreatment: A review of the literature and alternative pathways », *Child Abuse & Neglect*, vol. 31, 2007, p. 1117-1142.
- 181 AUGER, A., et A. GROLEAU. *Enquête québécoise sur le parcours préscolaire des enfants de maternelle 2022. Rapport statistique. Tome 2 – Mieux comprendre la vulnérabilité des enfants de maternelle 5 ans : les facteurs associés*, Institut de la statistique du Québec, 2023.
- 182 BORNEHAG, C.G., J. SUNDELL et T. SIGSGAARD. « Dampness in buildings and health (DBH): Report from an ongoing epidemiological investigation on the association between indoor environmental factors and health effects among children in Sweden », *Indoor Air*, vol. 14, n° 7, 2004, p. 59-66.
- 183 STATISTIQUE CANADA. Recensement de 2021, données adaptées par l'Institut de la statistique du Québec.
- 184 STATISTIQUE CANADA. Recensement de 2021, données adaptées par l'Institut de la statistique du Québec.
- 185 LABESSE, M.E., et A. St-LOUIS. *Logement et inégalités sociales de santé en temps de COVID-19 : des stratégies pour des logements abordables et de qualité. Synthèse rapide des connaissances*, Institut national de santé publique du Québec, 2021.
- 186 INSTITUT DE LA STATISTIQUE DU QUÉBEC. *Enquête québécoise sur le parcours préscolaire des enfants de maternelle 2022*, 2023.
- 187 INSTITUT DE LA STATISTIQUE DU QUÉBEC. *Enquête québécoise sur le parcours préscolaire des enfants de maternelle 2022*, 2023.
- 188 ADAM, E.K. « Beyond quality: Parental and residential stability and children's adjustment », *Current Directions in Psychological Science*, vol. 13, n° 5, 2004, p. 210-213.
- 189 LUPTON, R. « Housing policies and their relationship to residential moves for families with young children », *Longitudinal and Life Course Studies*, vol. 7, n° 3, 2016, p. 288-301.
- 190 AUGER, A., et A. GROLEAU. *Enquête québécoise sur le parcours préscolaire des enfants de maternelle 2022. Rapport statistique. Tome 2 – Mieux comprendre la vulnérabilité des enfants de maternelle 5 ans : les facteurs associés*, Institut de la statistique du Québec, 2023.
- 191 ZIOLGUEST, K.M., et C.C. MCKENNA. « Early childhood housing instability and school readiness », *Child Development*, vol. 85, n° 1, 2014, p. 103-113.
- 192 INSTITUT DE LA STATISTIQUE DU QUÉBEC. *Enquête québécoise sur le parcours préscolaire des enfants de maternelle 2022*, 2023.
- 193 VÉRIFICATEUR GÉNÉRAL DU QUÉBEC. *Rapport du Vérificateur général du Québec à l'Assemblée nationale 2023-2024, Chapitre 4 : Qualité des services de garde éducatifs à l'enfance*, 2024.
- 194 SANTÉ CANADA. *Sixième rapport sur la biosurveillance humaine des substances chimiques de l'environnement au Canada*, 2021.

- 195 NATIONAL ACADEMIES OF SCIENCES, ENGINEERING, AND MEDICINE. *Guidance on PFAS Exposure, Testing, and Clinical Follow-Up*. Washington DC, The National Academies Press, 2022.
- 196 SANTÉ CANADA. *Rapport final sur l'état des connaissances scientifiques concernant les effets du plomb sur la santé humaine*, 2013.
- 197 GOUVERNEMENT DU CANADA. *Loi canadienne sur la sécurité des produits de consommation*, [En ligne]. <https://laws-lois.justice.gc.ca/fra/lois/c-168/>.
- 198 GOUVERNEMENT DU CANADA. *Règlement sur les bijoux pour enfants*, DORS/2018-92, [En ligne]. <https://laws-lois.justice.gc.ca/fra/reglements/DORS-2018-82/index.html>
- 199 AGENCY FOR TOXIC SUBSTANCES AND DISEASE REGISTRY. *Toxicological Profile for Lead*, 2020.
- 200 ORGANISATION MONDIALE DE LA SANTÉ. *Lead in Drinking-water: Background document for development of WHO Guidelines for Drinking water Quality*, 2011.
- 201 SANTÉ CANADA. *Rapport final sur l'état des connaissances scientifiques concernant les effets du plomb sur la santé humaine*, 2013.
- 202 SANTÉ CANADA. *Sixième rapport sur la biosurveillance humaine des substances chimiques de l'environnement au Canada*, 2021.
- 203 GONZÁLEZ-ALZAGA, B., et autres. « A systematic review of neurodevelopmental effects of prenatal and postnatal organophosphate pesticide exposure », *Toxicology Letters*, vol. 230, n° 2, 2014, p. 104-121.
- 204 GUPTA, R.C., J.K. MALIK et D. MILATOVIC. « Chapter 37 – Organophosphate and carbamate pesticides », dans *Reproductive and developmental toxicology*, San Diego, Academic Press, 2011.
- 205 NEWLAND, A., J. HALAMEK et S. RAMKUMAR. « Remediation of Per - and Polyfluoroalkyl Substances in Nonwoven Production and Paper Sectors: A Brief Review », *AATCC Journal of Research*, vol. 11, n° 3, 2024.
- 206 SUNDERLAND, E.M., et autres. « A review of the pathways of human exposure to poly- and perfluoroalkyl substances (PFASs) and present understanding of health effects », *Journal of Exposure Science & Environmental Epidemiology*, vol. 29, n° 2, 2019, p. 131-147.
- 207 MONROY, R. « Serum levels of perfluoroalkyl compounds in human maternal and umbilical cord blood samples », *Environmental Research*, vol. 108, n° 1, 2008, p. 56-62.
- 208 NATIONAL ACADEMIES OF SCIENCES, ENGINEERING, AND MEDICINE. *Guidance on PFAS Exposure, Testing, and Clinical Follow-Up*, 2022.
- 209 SOCIÉTÉ D'HABITATION DU QUÉBEC. *Initiative pour la création rapide de logements*, [En ligne], 2023. http://www.habitation.gouv.qc.ca/programme/programme/initiative_pour_la_creation_rapide_de_logements_icrl.html.
- 210 ORGANISATION DE COOPÉRATION ET DE DÉVELOPPEMENT ÉCONOMIQUES. *Le logement social : un élément essentiel des politiques de logement d'hier et de demain*, 2020.
- 211 OBSERVATOIRE DES TOUT-PETITS. *Investir dans le logement à but non lucratif : une stratégie prometteuse pour les tout-petits*, [En ligne], 2024. <https://tout-petits.org/actualites/2024/investir-dans-le-logement-a-but-non-lucratif-une-strategie-prometteuse-pour-les-tout-petits/>.
- 212 TORONTO AND REGION CONSERVATION AUTHORITY. *Transforming the San Romanoway Towers*, 2020.
- 213 VILLE DE MONTRÉAL. *L'île aux volcans*, [En ligne], 2024. <https://montreal.ca/lieux/lile-aux-volcans>.
- 214 MYRE-BISAILLON, J., et autres. « Stimuler l'éveil à la lecture et à l'écriture des enfants d'âge préscolaire : rôle des bibliothèques publiques dans les communautés défavorisées », *McGill Journal of Education*, vol. 49, n° 2, 2014, p. 287-306.
- 215 AUGER, A., et A. GROLEAU. *Enquête québécoise sur le parcours préscolaire des enfants de maternelle 2022. Rapport statistique. Tome 2 – Mieux comprendre la vulnérabilité des enfants de maternelle 5 ans : les facteurs associés*, Institut de la statistique du Québec, 2023.
- 216 GOUVERNEMENT DU QUÉBEC. *Tableau de bord Développement du réseau des services de garde éducatifs à l'enfance – Données au 31 août 2024*, 2024.
- 217 BIGRAS, N., et L. LEMAY. *Petite enfance, services de garde éducatifs et développement des enfants : états des connaissances*, Québec, Presses de l'Université du Québec, 2012.
- 218 NUFFIELD FOUNDATION. *The role of early childhood education and care in shaping life chances: The changing face of early childhood in the UK*, 2021.
- 219 LAURIN, I., et autres. *Quel est l'effet de la fréquentation d'un service éducatif sur le développement de l'enfant à la maternelle selon le statut socioéconomique : résultats de l'Enquête montréalaise sur l'expérience préscolaire des enfants de maternelle*, Agence de la santé et des services sociaux de Montréal, fascicule 2, 2015.
- 220 LAURIN, I., et autres. *Quel est l'effet de la fréquentation d'un service éducatif sur le développement de l'enfant à la maternelle selon le statut socioéconomique : résultats de l'Enquête montréalaise sur l'expérience préscolaire des enfants de maternelle*, Agence de la santé et des services sociaux de Montréal, fascicule 2, 2015.
- 221 AUGER, A., et A. GROLEAU. *Enquête québécoise sur le parcours préscolaire des enfants de maternelle 2022. Rapport statistique. Tome 1 – Portrait des caractéristiques, de l'environnement et du parcours préscolaire des enfants de maternelle 5 ans pour le Québec et ses régions*, Institut de la statistique du Québec, 2023.

- 222 INSTITUT DE LA STATISTIQUE DU QUÉBEC. *Enquête québécoise sur la parentalité 2022*, compilation spéciale, 2023.
- 223 AUGER, A., et A. GROLEAU. *Enquête québécoise sur le parcours préscolaire des enfants de maternelle 2022. Rapport statistique. Tome 1 – Portrait des caractéristiques, de l’environnement et du parcours préscolaire des enfants de maternelle 5 ans pour le Québec et ses régions*, Institut de la statistique du Québec, 2023.
- 224 STATISTIQUE CANADA. *Tableau 42-10-0053-01. Dépenses parentales en services de garde pour le principal mode de garde, enfants âgés de 0 à 5 ans*. [En ligne], 2023. <https://www150.statcan.gc.ca/t1/tbl1/fr/tv.action?pid=4210005301>.
- 225 MELANÇON, A. *Développement des enfants de 0 à 6 ans en contexte de COVID-19. État des connaissances. Synthèse rapide des connaissances*, Institut national de santé publique du Québec, 2024.
- 226 AUDY, E., et A. MELANÇON. *Covid-19 : effets du port du masque par le personnel des services de garde sur le développement langagier et socioaffectif des 0-5 ans. Synthèse rapide des connaissances*, Institut national de santé publique du Québec, 2021.
- 227 BOURKE, L., et autres. « The effect of face mask wearing on language processing and emotion recognition in young children », *Journal of Experimental Child Psychology*, vol. 226, 2023, p. 105580.
- 228 AUGER, A., et A. GROLEAU. *Enquête québécoise sur le parcours préscolaire des enfants de maternelle 2022. Rapport statistique. Tome 2 – Mieux comprendre la vulnérabilité des enfants de maternelle 5 ans : les facteurs associés*, Institut de la statistique du Québec, 2023.
- 229 LAVOIE, A.. *Enquête québécoise sur le parcours préscolaire des enfants de maternelle 2017. Tome 2 – Examen du lien entre la fréquentation des services de garde et le développement des enfants de maternelle*, Institut de la statistique du Québec, 82 p.
- 230 NATIONAL INSTITUTE OF CHILD HEALTH AND HUMAN DEVELOPMENT. *Findings for Children up to Age 4½ Years*, 2006.
- 231 PILARZ, A.R., et H.D. HILL. « Unstable and Multiple Child Care Arrangements and Young Children’s Behavior », *Early Childhood Research Quarterly*, vol. 29, n° 4, 2014, p. 471-483.
- 232 BELSKY, J., et autres. « Are there long-term effects of early child care? », *Child Development*, vol. 78, n° 2, 2007, p. 681-701.
- 233 FELFE, C., et R. LALIVE. « Does Early Child Care Affect Children’s Development? », *Journal of Public Economics*, vol. 159, 2018, p. 33-53.
- 234 VANDELL, D.L., et autres. « Do Effects of Early Child Care Extend to Age 15 Years? Results From the NICHD Study of Early Child Care and Youth Development », *Child Development*, vol. 81, n° 3, 2010, p. 737-756.
- 235 INSTITUT DE LA STATISTIQUE DU QUÉBEC. *Fréquentation des services de garde pendant la pandémie de COVID-19*, [En ligne]. <https://statistique.quebec.ca/fr/document/frequentation-services-garde-pandemie-covid-19/publication/frequentation-services-garde-pandemie-covid-19>.
- 236 ROY-VALLIÈRES, M., A. CHARRON et N. BIGRAS. « Portrait de la qualité éducative en maternelles 4 ans et en CPE », *Revue Préscolaire*, vol. 61, n° 3, 2023, p. 18-21.
- 237 MINISTÈRE DE L’ÉDUCATION ET DE L’ENSEIGNEMENT SUPÉRIEUR. *Programme de formation de l’école québécoise. Éducation préscolaire 4 ans*, 2017.
- 238 BURCHINAL, M., et autres. « Threshold analysis of association between child care quality and child outcomes for low-income children in pre-kindergarten programs », *Early Childhood Research Quarterly*, vol. 25, n° 2, 2010, p. 166-176.
- 239 BIGRAS, N., et autres. « Qualité de l’accueil d’enfants de 3 ans en centre de la petite enfance au Québec et en maternelle en France », *Enfances, Familles, Générations*, n° 35, 2020.
- 240 SABOL, T.J., et autres. « Can rating pre-k programs predict children’s learning? », *Science*, vol. 341, n° 6148, 2013, p. 845-846.
- 241 SCHWEINHART, L.J., et autres. *Lifetime Effects: The High/Scope Perry Preschool Study Through Age 40*, Michigan, High/Scope Press, 2005.
- 242 MINISTÈRE DE LA FAMILLE. *Directive concernant l’évaluation de la qualification du personnel de garde*, 2024.
- 243 GINGRAS, L., A. LAVOIE et N. AUDET. *Enquête québécoise sur la qualité des services de garde éducatifs – Grandir en qualité 2014. Tome 2 – Qualité des services de garde éducatifs dans les centres de la petite enfance*, Institut de la statistique du Québec, 2015.
- 244 ANNING, A., J. CULLEN et M. FLEER. *Early childhood education: Society and culture*, Londres, SAGE, 2004.
- 245 BIGRAS, N., J. LEMIRE et M. TREMBLAY. « Le développement cognitif des enfants qui fréquentent les services de garde », dans *Petite enfance, services de garde éducatifs et développement des enfants : état des connaissances*, Sainte-Foy, Presses de l’Université du Québec, 2012.
- 246 JENSEN, B., P. JENSEN et A. WÜRTZ RASMUSSEN. « Does professional development of preschool teachers improve child socio-emotional outcomes? », *IZA Discussion Paper*, n° 8957, 2015.

- 247 CHARTERS T.J., et L.C. FINDLAY. *Caractéristiques des services de garde offerts en centre pour les enfants âgés de 0 à 5 ans au Canada, 2021 à 2022*. [En ligne], 2023. <https://www150.statcan.gc.ca/n1/pub/36-28-0001/2023003/article/00001-fra.htm>.
- 248 DAGENAIS, F., et J.-P. HOTTE. *Rapport préliminaire du comité-conseil Agir pour que chaque tout-petit développe son plein potentiel*, Québec, 2019; DIONNE, C., et autres. « Expérience des familles dont un enfant présente une incapacité : perceptions et besoins actuels », *Service social*, vol. 52, n° 1, 2006, p. 65-77; DELISLE, J., H. LAVOIE et S. ROY. *Évaluation de l'allocation pour l'intégration des enfants handicapés dans les services de garde (AIEH)*, Ministère de la Famille et des Aînés, 2009; ST-LOUIS, M.-P., et autres. *Trajectoire de l'intégration des enfants ayant des besoins particuliers : du service de garde éducatif à l'enfance jusqu'à l'entrée à l'école*, Centre de recherche sociale appliquée, 2021; CHANG, F., D. M. EARLY et P. J. WINTON. « Early Childhood Teacher Preparation in Special Education at 2- and 4-Year Institutions of Higher Education », *Journal of Early Intervention*, vol. 27, n° 2, 2005 p. 110-124; ODOM, S. L., Virginia BUYSSSE et E. SOUKAKOU. « Inclusion for Young Children With Disabilities: A Quarter Century of Research Perspectives », *Journal of Early Intervention*, vol. 33, n° 4, 2011, p. 344-356.
- 249 DIONNE, C., et autres. *Rapport de recherche : résultats de l'Enquête provinciale sur les pratiques inclusives dans les milieux de garde*, 2022.
- 250 MINISTÈRE DE LA FAMILLE. *Directive concernant l'évaluation de la qualification du personnel éducateur de la petite enfance*, 2024.
- 251 VÉRIFICATEUR GÉNÉRAL DU QUÉBEC. *Rapport du Vérificateur général du Québec à l'Assemblée nationale 2023-2024, Chapitre 4 : Qualité des services de garde éducatifs à l'enfance*, 2024.
- 252 GOUVERNEMENT DU QUÉBEC. *Accueillir la petite enfance*, Ministère de la Famille, 2019.
- 253 OBSERVATOIRE DES TOUT-PETITS. *Petite enfance : la qualité des services éducatifs au Québec*, 2018.
- 254 CONFERENCE BOARD DU CANADA. *Prêts pour la vie : analyse socio-économique de l'éducation et des soins à la petite enfance*, 2017.
- 255 ORGANISATION DE COOPÉRATION ET DE DÉVELOPPEMENT ÉCONOMIQUES. *Early Childhood Education: Equity, Quality and Transitions – Report for the G20 Education Working Group*, 2020.
- 256 MINISTÈRE DE LA FAMILLE. *Gazelle et Potiron : cadre de référence*, 2017.
- 257 MINISTÈRE DE LA FAMILLE. *Situation des centres de la petite enfance, des garderies et de la garde en milieu familial au Québec en 2021*, 2023.
- 258 GOUVERNEMENT DU QUÉBEC. *Projet-pilote de garde à horaires atypiques en service de garde éducatif à l'enfance*. [En ligne], 2023. <https://www.quebec.ca/famille-et-soutien-aux-personnes/aide-financiere-services-familles/services-garde/projets-pilotes-horaires-atypiques>.
- 259 GOUVERNEMENT DU QUÉBEC. *Projet-pilote de garde à horaires atypiques en service de garde éducatif à l'enfance*. [En ligne], 2023. <https://www.quebec.ca/famille-et-soutien-aux-personnes/aide-financiere-services-familles/services-garde/projets-pilotes-horaires-atypiques>.
- 260 GOUVERNEMENT DU QUÉBEC. *Soutien ponctuel aux activités de halte-garderie communautaires : guide d'appel de projets*, 2022.
- 261 MINISTÈRE DE LA FAMILLE. *Consultation sur les services de garde éducatifs à l'enfance : rapport de consultation*, 2021.
- 262 COALITION AVENIR QUÉBEC. *Fiche média : une place en service de garde subventionné pour chaque enfant*, 2022.
- 263 MINISTÈRE DE LA FAMILLE. *Tableau de bord du développement du réseau des services de garde éducatifs à l'enfance : données au 31 mars 2024*, 2024.
- 264 MINISTÈRE DE LA FAMILLE. « Soutien financier offert pour le rehaussement de la qualité éducative des services de garde éducatifs à l'enfance », *Info-Qualité*, vol. 8, n° 2, automne 2024.
- 265 DROUIN, C., et autres. *Grandir en qualité 2003 : enquête québécoise sur la qualité des services de garde éducatifs*, Institut de la statistique du Québec, 2004.
- 266 CARDINAL, M.-J. *Garderies en pleine nature : qu'en dit la science ?*, 100°, [En ligne], 2017. <https://centdegres.ca/ressources/garderies-en-pleine-nature-qu-en-dit-la-science>.
- 267 ASSOCIATION QUÉBÉCOISE DES CENTRES DE LA PETITE ENFANCE. *Cadre de référence : l'éducation par la nature en service de garde éducatif à l'enfance*, 2023.
- 268 LÉVESQUE-DESROSIERS, C.. *Soutien des comportements prosociaux des enfants âgés de 3 à 5 ans par leur éducatrice en contexte d'éducation par la nature*, Mémoire de maîtrise, 2020.
- 269 MONTRÉAL PHYSIQUEMENT ACTIVE. *Fiche L'éducation par la nature en milieu urbain*.
- 270 CPE POPULAIRE ST-MICHEL. *Programme pédagogique*. [En ligne]. <https://cpepopstmichel.weebly.com/peacutedagogie.html>.
- 271 DAGENAIS, F., et J.-P. HOTTE. *Rapport préliminaire du comité-conseil Agir pour que chaque tout-petit développe son plein potentiel*, Montréal, Québec, 2019.

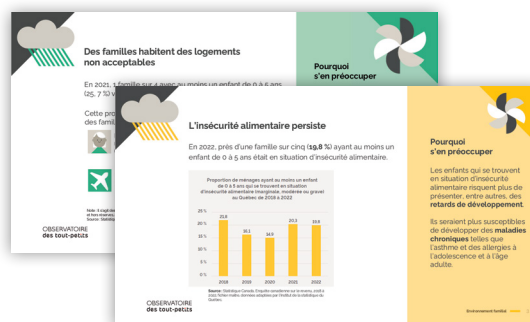
À consulter



Un **Sommaire** qui présente les faits saillants



Une **animation** sur l'importance des environnements dans lesquels les tout-petits grandissent



Des **visuels** pour vos présentations

Consultez notre dossier complet
tout-petits.org/Portrait2024

OBSERVATOIRE des tout-petits

VEILLER POUR ÉVEILLER

L'Observatoire des tout-petits, un projet de la Fondation Lucie et André Chagnon, a pour mission de communiquer l'état des connaissances afin d'éclairer la prise de décision en matière de petite enfance au Québec, afin que chaque tout-petit ait accès aux conditions qui assurent le développement de son plein potentiel, peu importe le milieu où il naît et grandit.

[Tout-petits.org](https://tout-petits.org)



Fondation Lucie
et André Chagnon